



Table des matières :

1. Introduction
2. Contenu
3. Le patcheur d'iso
4. La gravure
5. Le multiboot
6. L'installation
7. Le WTIS
8. Windows Trust ASO & Windows Trust Update
9. Les shells de Windows Trust
 - a) Console (hook CMD)
 - b) GS
 - c) TCC
 - d) Les commandes
10. Installation des logiciels réfractaires
 - a) Exécuter en mode de compatibilité (Windows)
 - b) Modifier le mode de fonctionnement (Aso)
 - c) Editer un tableau msi (Logitech & Apple)
 - d) Edition des fichiers de configuration (Creative)
 - e) Les cas Kaspersky et Comodo
11. Entretien de Windows Trust
12. FAQ
13. Logiciels recommandés
14. Logiciels à éviter
15. Remerciements

1. Introduction:

Funestes jours pour Windows XP, dépassé, limité, imparfait, vulnérable... On pourrait facilement allonger la liste. Et pourtant, malgré ses nombreux défauts, nous brûlons de le remercier de nous avoir offert une base solide et malléable pour notre entreprise. Malheureusement, toutes les bonnes choses ont une fin. Pour Windows Trust 4, il nous fallait du changement, un nouveau terrain à explorer qui laisserait libre cours à notre inspiration.

Nouveau terrain ? Vista ?!

Désolé si c'était cela que vous attendiez, non il ne s'agit pas de Windows Vista ni du plébiscité Windows Seven. En effet, nous sommes tombés sous le charme et les possibilités que nous offrait le noyau 5.2, en d'autres termes celui de Windows Server 2003. Il serait hypocrite de dire que la motivation principale de ce revirement n'était pas l'affranchissement de la limite des 4go de mémoire vive tout en restant sur une architecture 32bits. Pour votre culture personnelle, Windows Trust 4 supporte désormais jusqu'à 32go de mémoire physique par le biais du PAE (Technologie qui est accessible depuis un certain temps à tout geek ayant la patience de recompiler un kernel Linux).

La grande difficulté a été de garantir un maximum de compatibilité avec la majeure partie des applications propres à Windows XP. Nous avons mis en place de nombreuses manières de déjouer les limitations que vous auriez pu rencontrer avec un Windows 2003 "classique".

Avant toute chose, vous allez devoir faire abstraction de vos préjugés. Il peut sembler farfelu de vouloir tourner au quotidien sous du 2003, ce sera sans doute rédhibitoire pour beaucoup d'utilisateurs potentiels. Et pourtant, lorsque l'on y regarde de plus près, les différences entre Windows XP et Windows 2003 se situent principalement dans les utilitaires qu'ils intègrent. Vous vous apercevrez rapidement que la plupart des drivers destinés à Windows XP (**32 bits**) sont parfaitement compatibles avec Windows 2003 (**32 bits :p**).

Attention, n'espérez cependant pas faire de Windows Trust 4 un contrôleur de domaine dans de l'active directory. Nous avons fait le choix de purement et simplement supprimer ce genre de possibilité. Notre unattend, tout comme Windows XP, peut uniquement faire office de station de travail.

L'un des nombreux objectifs de Trust 4 est que vous ne remarquiez justement pas la transition. Pour ce faire, nous avons fait appel au bagage que nous avons acquis tout au long de l'aventure Trust. Hormis le changement d'OS et ce qu'il implique, il y a eu encore davantage de travail sur Windows Trust en lui-même. Les nouveautés viennent à la pelle et nous espérons que vous apprécierez l'évolution que nous avons donnée à notre projet.

PS: Beaucoup ont fait des remarques sur le "nous" dans les précédentes présentations. Auparavant, le "nous" était de rigueur pour donner un peu plus de crédibilité au projet (parce que nous vaut mieux que je ^^). Fort heureusement, il ne sera plus nécessaire de jouer au marseillais. En effet, depuis peu, EraZoR a rejoint l'équipe en entretenant les mises à jour de Windows Trust 3 (qui ne sera donc pas délaissé pour autant) et en tant que conseiller pour Windows Trust 4. Il serait grossier de ne pas

mentionner la participation de kenshin-mika et d'impro pour les divers conseils qu'ils ont prodigués. Et le meilleur pour la fin : El-cherubin qui joue un rôle primordial pour le bon fonctionnement de la distribution.

2. Contenu:

- **Noyau :** Windows Server 2003 Entreprise SP2 (x86)
- **Multiboot :**
 - Windows Trust 4
 - Windows Trust 4 avec DriverPacks
 - Windows Trust 4 avec console de récupération
 - Active Boot Disk
 - Parted Magic 3.7
 - Memtest86+
 - SuperGrub
 - Spinrite 6
 - Passware Windows Key
 - Hiren's BootCD 9.8
 - ERD Commander
 - BackTrack 3
- **Eléments fondamentaux :**
 - Internet Explorer 8.
 - DirectX 9.0c (Mars 2009).
 - Windows Media Player 11.
 - NetFramework 2.0 SP2.
 - Paramétrage du registre.
 - Windows Trust Core Codecs
 - Support d'un maximum de 32go de mémoire physique.
- **Eléments développés pour Windows Trust:**
 - *wASO: Un petit logiciel de paramétrage.*
 - *Assistant: Une série de questions facilitant la configuration de l'unattend.*
 - *WTIS: Un installateur reprenant quelques logiciels incontournables.*
 - *WTUpdate: Programme de mise à jour propre à Windows Trust.*
 - *Menu contextuel: Le couteau-suisse du geek.*
 - *Patcheur d'iso: Logiciel permettant d'automatiser l'installation de Windows Trust.*
 - *TrustLauncher: Petit menu présent durant la phase d'installation.*
- **Interface (la partie inutile de l'unattend) :**
 - Par défaut sobre et beaucoup moins vista-like
 - Un thème sonore à mi-chemin entre Vista et Mac OSX.
 - Une dizaine de styles visuels différents.
 - Des thèmes complets Ubuntu, Vista, Fedora...

- **Logiciels tiers en natif :**

- CPU-Z 1.50
- DamnNFO Viewer 2.10.0032
- GPU-Z 0.33
- HashTab 2.30
- HWMonitor 1.13
- IcolorFolder
- JKDefrag 3.36
- Macromedia Flash Player 10
- Microsoft Calculator Plus
- Network Scanner 3.9
- Nirsoft CurrPorts 1.65
- Nirsoft RegScanner 1.77
- Notepad++ 5.3.1
- Paint.net 3.36
- PServ 2.7
- Quicksys RegDefrag 2.3
- Rootkit Unhooker 3.8
- StripMyRights (alternative à dropmyrights)
- Sysinternals Autoruns 9.41
- Sysinternals Process Explorer 11.33
- Sysinternals PageDefrag 2.32
- Unlocker 1.8.7
- UPX
- Outils requis par l'extension au shell
- De nombreux outils en ligne de commande

Pour être intégré en natif, un logiciel doit pouvoir être considéré comme portable. C'est-à-dire que ces logiciels n'auront pas ou vraiment très peu d'impact dans le registre Windows. Ne supprimez pas ces logiciels... Certains sont utilisés par exemple dans notre extension au shell.

- **Logiciels proposés via WTIS :**

- Faststone Screen Capture 5.3
- Power Archiver 2009
- GeekBox
- Ext2Ifs
- Winrar 3.80
- Firefox 3.0.9
- Irfanview 4.23
- Utorrent 1.8.2
- Java Runtime Environment 1.6.0.13
- 7zip 4.65
- Foxit PDF Reader 3
- CCleaner 2.17
- Virtuawin 4.0.1
- Winmerge 2.12.2
- Windows Live Messenger 8.5
- Windows Live Mail 2009
- Thunderbird
- Snes9x

3. Le patcheur d'iso:

Comme tout un attend qui se respecte, Windows Trust 4 est pourvu d'un patcheur d'iso permettant d'automatiser une grande partie de l'installation. Cette étape ne vous est pas indispensable puisque nous avons déjà paramétré une première fois l'installation avec des informations génériques (et une clé Windows Server 2003). Cependant, il serait idiot de penser que ce logiciel est dénué d'intérêt.

Remplissez les différents champs d'informations :

The screenshot shows the 'Windows Trust - Préconfiguration' window. The 'Chemin' tab is selected. The 'Prérequis' section has 'Chemin de l'image ISO:' set to 'D:\WTrust.iso' and 'Hashage MD5:' empty. The 'Informations' section has 'Clé:' set to 'GFG8D TBT6Q Y77B9 FKKJ9 93BQY', 'Votre nom:' set to 'Enigma', 'Votre organisation:' set to 'Windows-Trust', 'Groupe de travail:' set to 'WORKGROUP', 'Clavier:' set to 'Français', and 'Résolution:' set to '1440*900'. The 'Confirmation de la résolution lors de l'application' checkbox is checked. At the bottom, there is a 'Patcher l'iso' button, a text box, and a 'Par défaut' button.

Chemin de l'image ISO : Dans un premier temps, il vous faudra parcourir vos répertoires à la recherche de l'image *.iso de Windows Trust.

Hachage MD5 : Le MD5 est un algorithme de cryptage utilisé couramment sur Internet qui permet de vous assurer que l'iso que vous avez téléchargé correspond en tous points à ce que nous avons distribué. **Attention, le md5 sera automatiquement altéré après avoir patché votre iso !**

Clé : La clé d'enregistrement de Windows Trust 4 doit correspondre à une licence **Windows Server 2003 Entreprise**. Pour votre tranquillité d'esprit, ne la modifiez que si vous êtes certain de disposer d'une telle licence (ce n'est pas commun).

Votre nom et Organisation: Ces informations ne sont en aucun cas liées à votre compte administrateur/utilisateur. Elles seront utilisées par des logiciels tels que Microsoft Office pour signer vos documents.

Groupe de travail : Entrez les informations concernant l'éventuel groupe de travail faisant partie intégrante de votre réseau personnel.

Clavier : Cette option vous offre la possibilité de définir une disposition de clavier particulière.

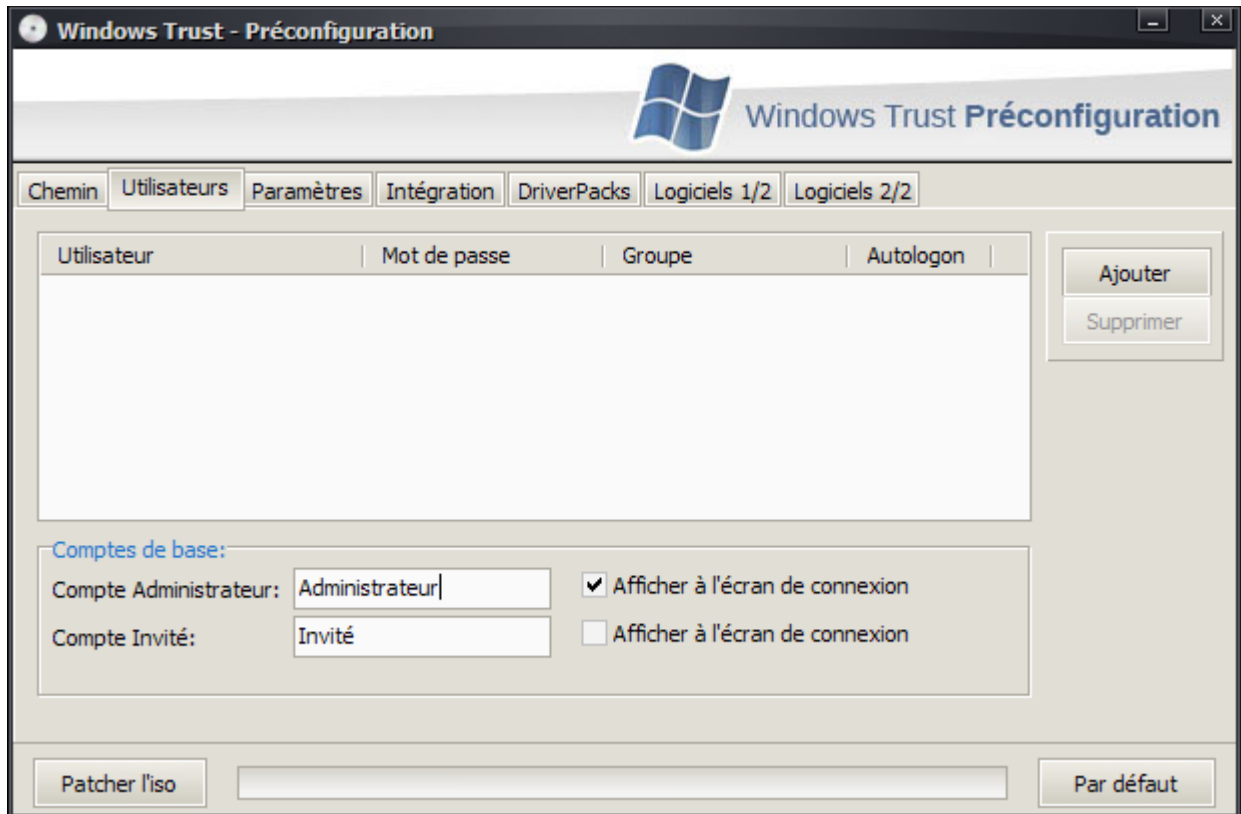
Résolution : Choisissez la résolution qui vous conviendra le mieux lors de la phase d'installation et pour le premier démarrage sous Windows. Vous pouvez aussi faire appel à l'option de détection de la résolution maximale, cependant soyez prudent. En effet, elle s'avère incompatible avec des écrans relativement vétustes.

Ajout du switch PAE : Si vous possédez un processeur compatible 64bits, cette option ne vous sera pas d'une grande utilité, puisque déjà activée par défaut. Cependant, dans l'hypothèse où vous tourneriez avec un p3 et plus de 4go de mémoire (c'est tiré par les cheveux, mais chut ^^), il faudra veiller à ce que ce paramètre soit activé. Comme vous l'aurez compris, le PAE vous permettra d'adresser plus de 4go de mémoire physique.

Détection de la fréquence optimale : Tout comme la détection de la résolution maximale, cette option peut s'avérer incompatible avec certains écrans. Nous vous conseillons fortement d'activer l'option de « confirmation de la résolution lors de l'application » lorsque vous utilisez l'une de ces deux possibilités.

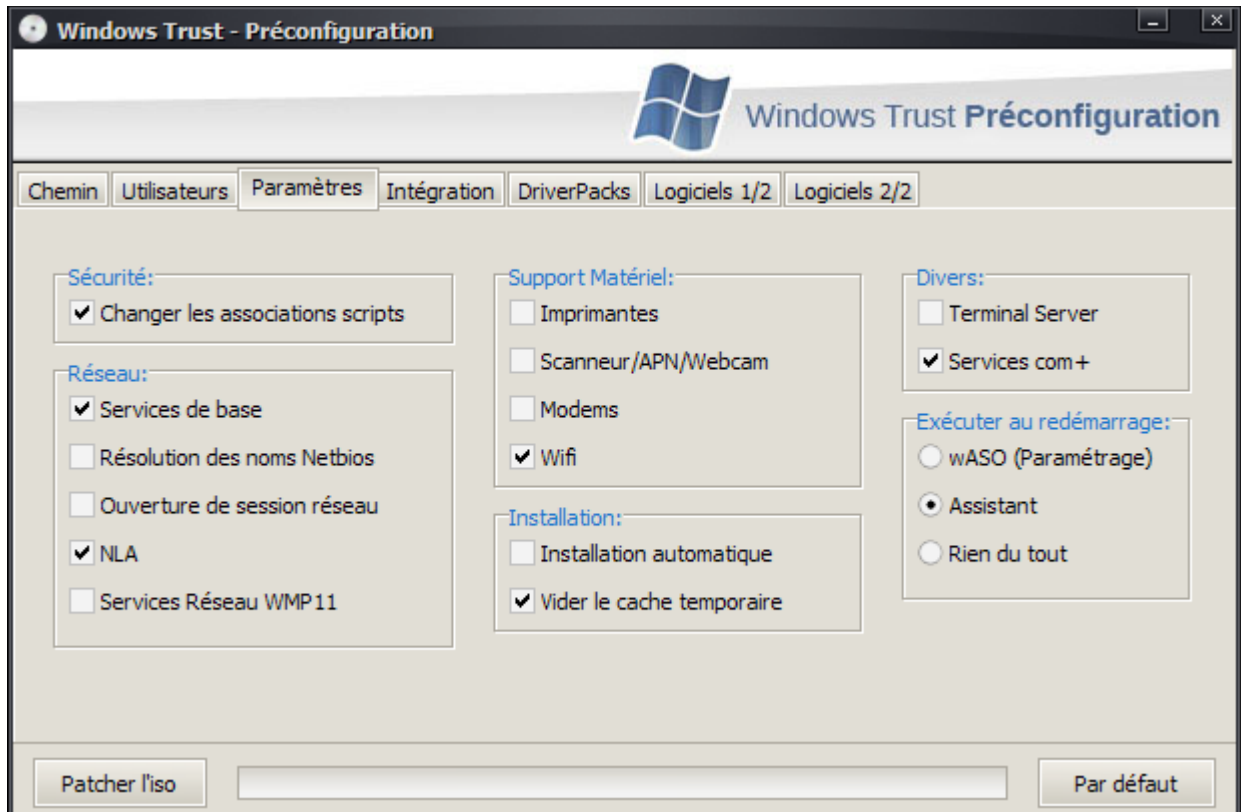
Confirmation de la résolution lors de l'application : Cette option est cruciale dans l'éventualité où la résolution appliquée par notre petit programme serait incorrecte (trop haute pour votre écran). En effet, après un délai de 10 secondes, vous vous retrouverez dans la résolution par défaut de Windows (640*480).

Définissez vos comptes:



Depuis la version 3 de Windows Trust, il est possible de paramétrer les comptes utilisateurs à ajouter après le premier démarrage de Windows. De surcroît, vous serez en mesure de configurer les connexions automatiques : Autologon.

Définissez les paramètres:



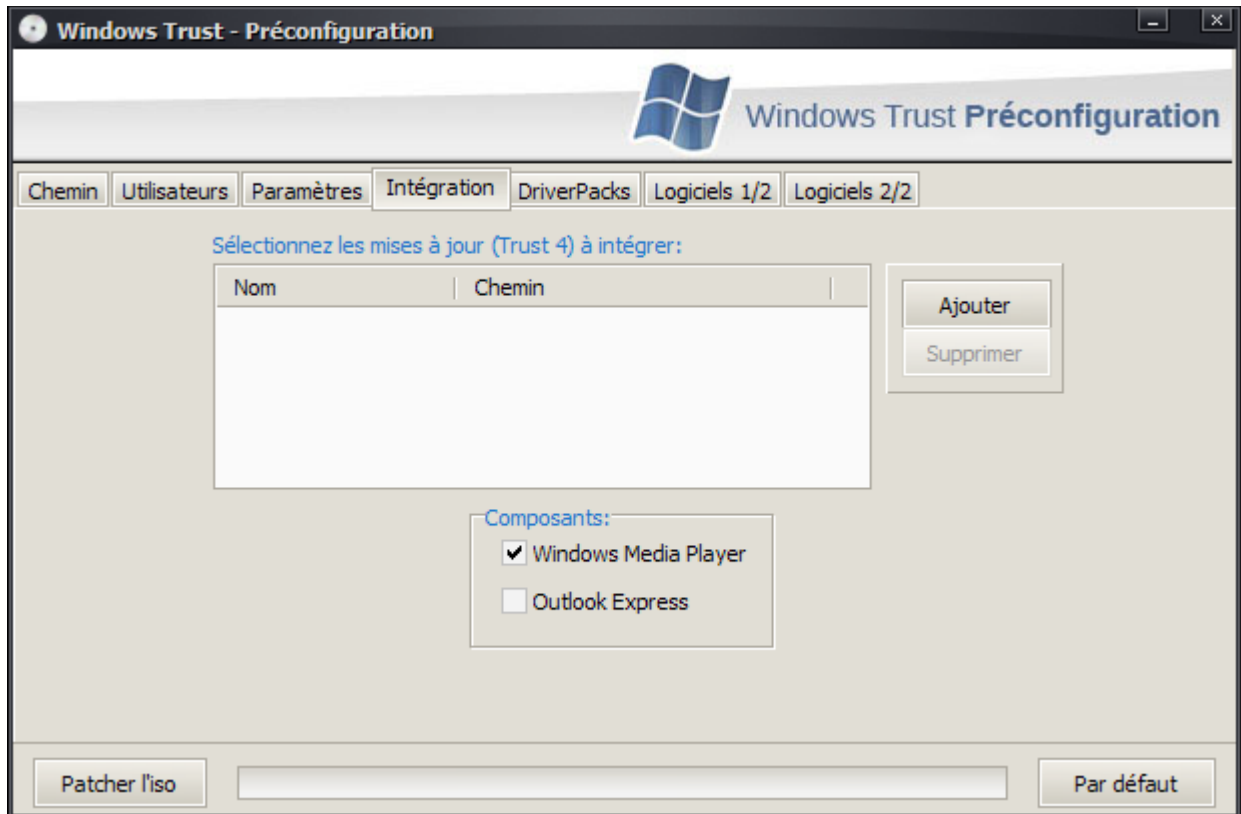
Cette section vous sera utile afin de configurer certains services Windows dont vous pourriez avoir besoin. Le but n'était pas d'être aussi complet que l'ASO ou l'assistant qui vous autoriseront une personnalisation bien plus profonde des services Windows.

Il nous faut cependant insister sur deux petites particularités :

- **Installation automatique** : Lors de l'exécution du WTIS au premier démarrage, il est possible qu'il démarre son travail sans la moindre interaction avec l'utilisateur (pour le peu que vous ayez configuré ce qu'il doit installer avec le patcheur ^^). Pour ce faire, il vous faudra cocher l'option « Installation automatique ».

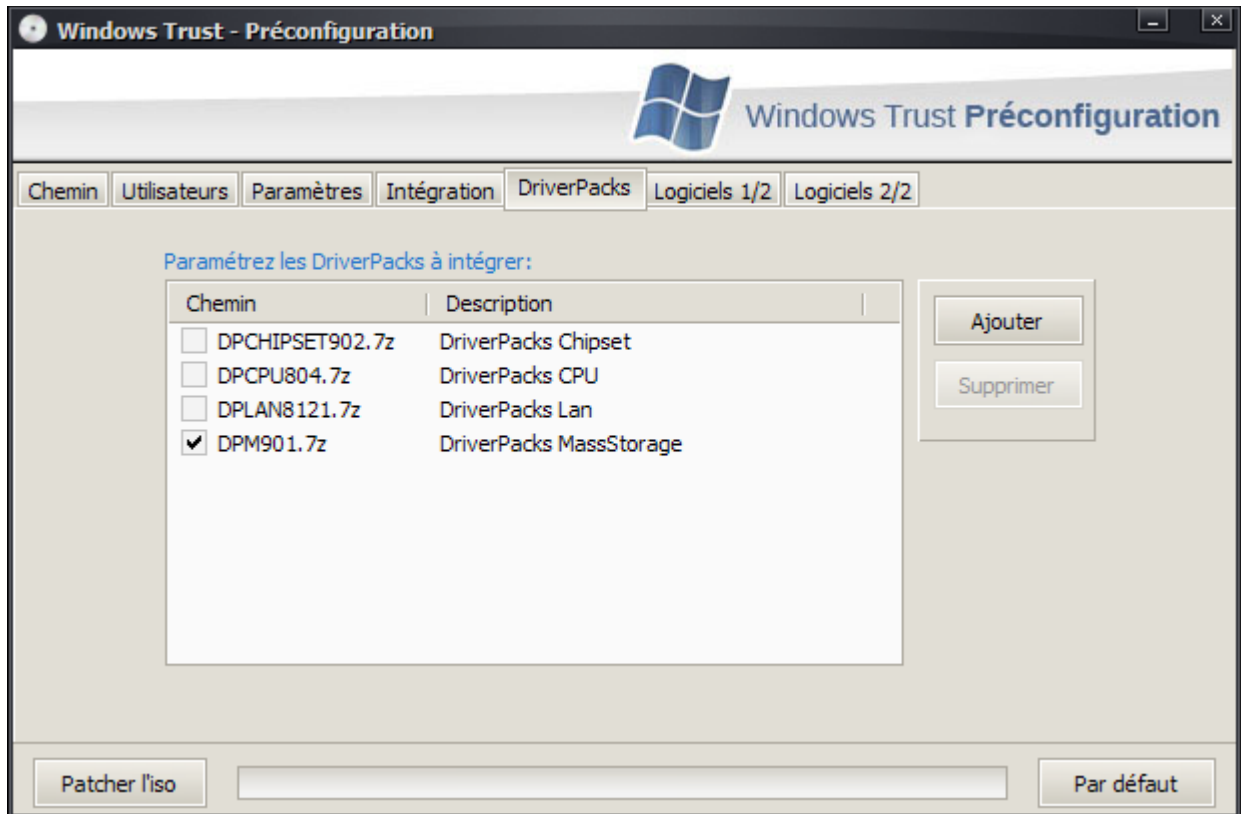
- **Exécuter au redémarrage** : Au long de l'aventure Trust, nous avons compris que la plupart des problèmes étaient imputables à l'utilisateur n'explorant pas toutes les possibilités offertes par la distribution. C'est pourquoi, nous forçons par défaut une configuration de base de Windows Trust au second démarrage. Si vous êtes accoutumés à la boutique Trust, il vous sera sans doute inutile de procéder de cette manière... Pas de problème c'est désactivable par le biais de cette section.

Parcourez votre disque à la recherche des mises à jour :



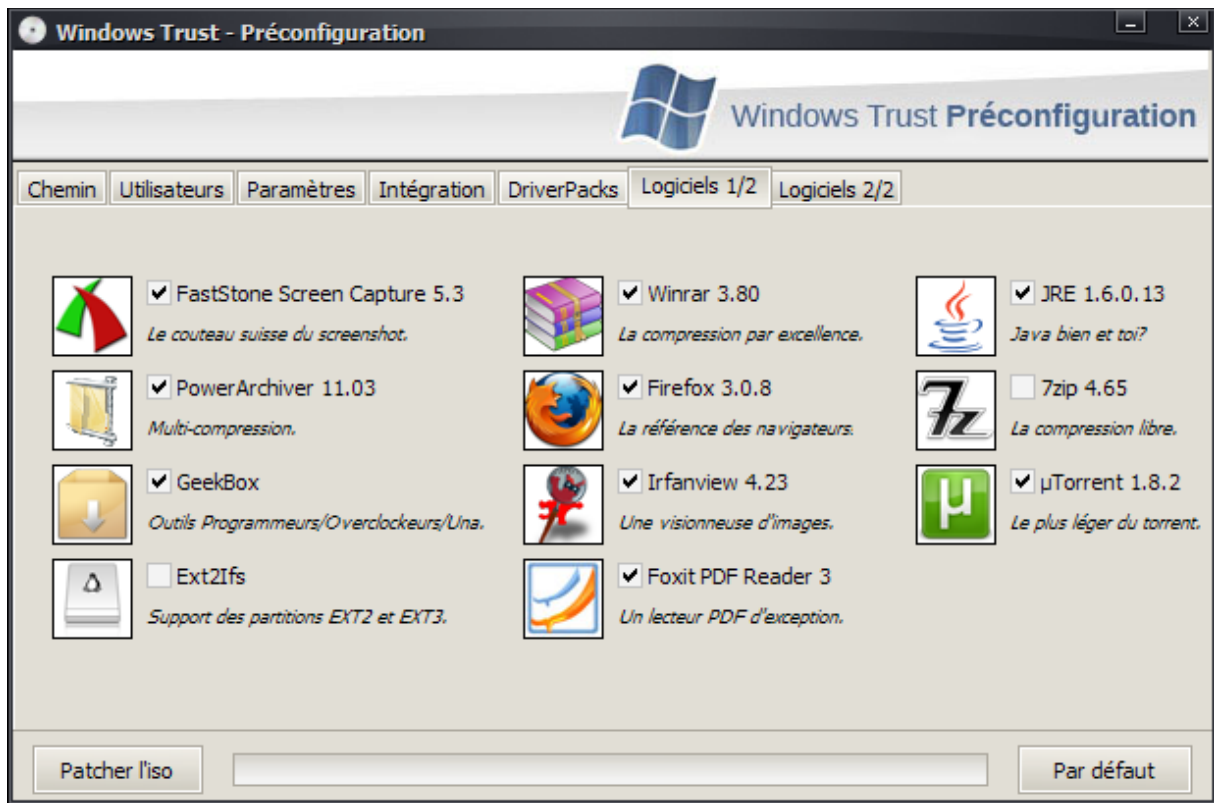
Vous en avez peut-être entendu parler, Trust comprend son propre système de mise à jour. Mais nous ne pouvons imaginer un utilisateur contraint de retélécharger chaque mise à jour après une installation. C'est pourquoi nous avons jugé opportun de vous donner la possibilité d'incorporer nos mises à jour dans l'image ISO. **Cette fonction est donc dépendante de WTUpdate et de l'option de conservation des mises à jour.**

Intégrez vos DriverPacks :



Depuis Windows Trust 3.0, il est possible d'automatiser la version DriverPacks de la distribution (nous reviendrons là-dessus par la suite). Vous pourrez facilement intégrer les driverpacks proposés sur <http://www.driverpacks.net/>.

Sélectionnez les logiciels à installer:



Si l'option « installation automatique » a été activée, les logiciels que vous sélectionnez via le patcheur seront installés sans nécessiter votre assistance lors de la première connexion. Dans le cas contraire, ils seront simplement présélectionnés.

4. La gravure:

Prérequis :

Décompressez l'archive 7zip (*.7z), vous devriez déboucher sur trois fichiers : Une image ISO (*.iso), le patcheur d'iso (*.exe) et le manuel (*.pdf). Souvent l'image iso est associée avec un logiciel d'archivage (Winrar/7zip/etc), n'ayez pas le mauvais réflexe de la décompresser et d'essayer de graver son contenu. Vous débouchez sur un cd-rom tout sauf amorçable ☺.

Il faudra donc graver l'image iso avec l'option dédiée à cet effet de votre logiciel de gravure.

Logiciel :

Bien que nous n'ayons personnellement pas rencontré de problèmes avec Nero, nous recommandons tout de même de vous tourner vers des alternatives dédiées à la gravure d'image. ImgBurn, UltraISO, PowerISO et Alcohol en sont quelques exemples.

Vitesse :

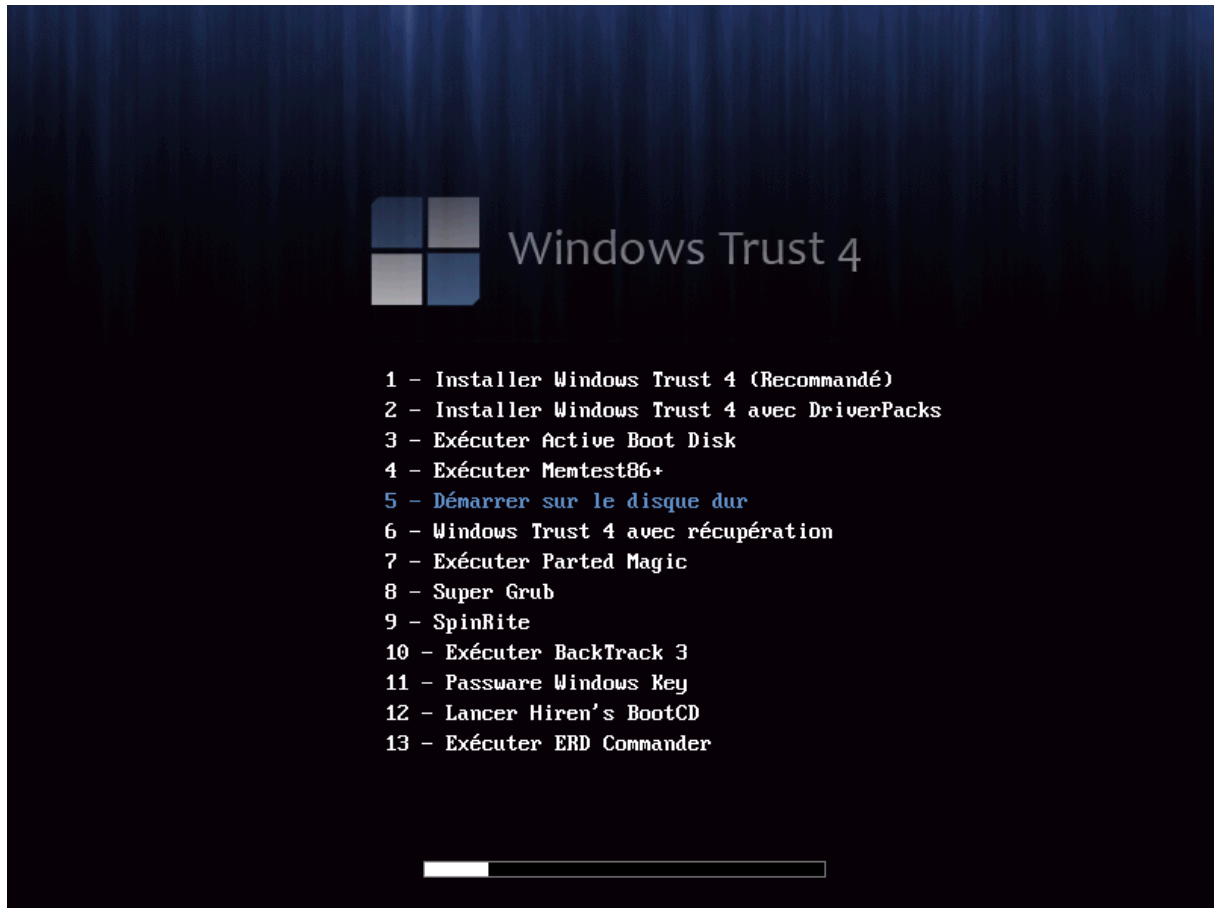
Nous préconisons de ne pas dépasser une vitesse de gravure supérieure à 4x. Au-delà, les risques de mauvaise gravure croissent de manière exponentielle.

Média :

Avec Windows Trust 4, il vous faudra un dvd. Evitez les dvd de moindre qualité, griffés ou encore des rewritable ayant... vécu.

5. Le multiboot:

Le multiboot de cette version 4 a pris énormément en poids. A lui seul, il justifie le passage au format DVD de notre distribution. Nous tenons à souligner que la distribution n'est pas plus « lourde » avec ses presque 2go qu'elle ne l'était lorsqu'elle tenait sur un cd.



1 - Installer Windows Trust 4 (Recommandé) : Installation de la version recommandée de Windows Trust. Elle devrait convenir à un maximum de personnes puisqu'elle contient exactement les mêmes drivers qu'une version de Windows conventionnelle.

2 - Installer Windows Trust 4 avec DriverPacks : Installation de la version comprenant les DriverPacks. Les drivers packs vous seront utiles dans l'éventualité où vous recherchiez le support de l'ahci ou d'un raid.

3 - Exécuter Active Boot Disk: Lancement du LiveCD Active Boot Disk. La restauration, le formatage de bas niveau seront à la portée de tout un chacun.

4 - Memtest86+ : Memtest86+, comme son nom l'indique permet d'évaluer la fiabilité de vos barrettes de mémoire.

6 - Windows Trust 4 avec récupération: Vous donne la possibilité d'accéder simplement à la console de récupération. **Attention certains paramètres du patcheur ne seront pas pris en compte en cas d'installation par ce lien du menu.**

7 - Exécuter Parted Magic : Parted Magic est un LiveCD linux destiné au partitionnement du disque dur. Il contient de nombreux utilitaires tels que G-Parted et TestDisk. Il vous sera possible d'accéder à internet et naviguer avec Firefox.

8 - Exécuter SuperGrub : SuperGrub est un outil permettant de restaurer le bootloader grub (d'ubuntu par exemple) après l'installation d'un OS tel que Windows 2003. Il est bien entendu possible de faire ça par ligne de commande... Mais c'est diablement plus simple pour l'utilisateur moyen de passer par cette solution.

9 - Spinrite : Le logiciel par excellence de restauration des données. Il supporte de multiples systèmes de fichiers issus du monde Linux/Unix et Windows.

10 - Exécuter BackTrack 3 : Devons-nous encore présenter cette distribution linux incontournable dans le monde de la sécurité des réseaux ?

11 - Passware Windows Key : Sous Windows, il est fréquent de perdre son mot de passe utilisateur. Passware Windows Key permettra de réinitialiser les mots de passe de vos comptes.

12 - Lancer Hiren's BootCD : Hiren's est une compilation de logiciels indispensables en cas de catastrophe sur un ordinateur quelconque.

13 - Exécuter ERD Commander : Un petit bijou qui vous permettra d'éditer le registre, désinfecter ou encore restaurer une installation Windows. Très utile lorsque même le mode sans échec s'avère inaccessible.

6. L'installation:

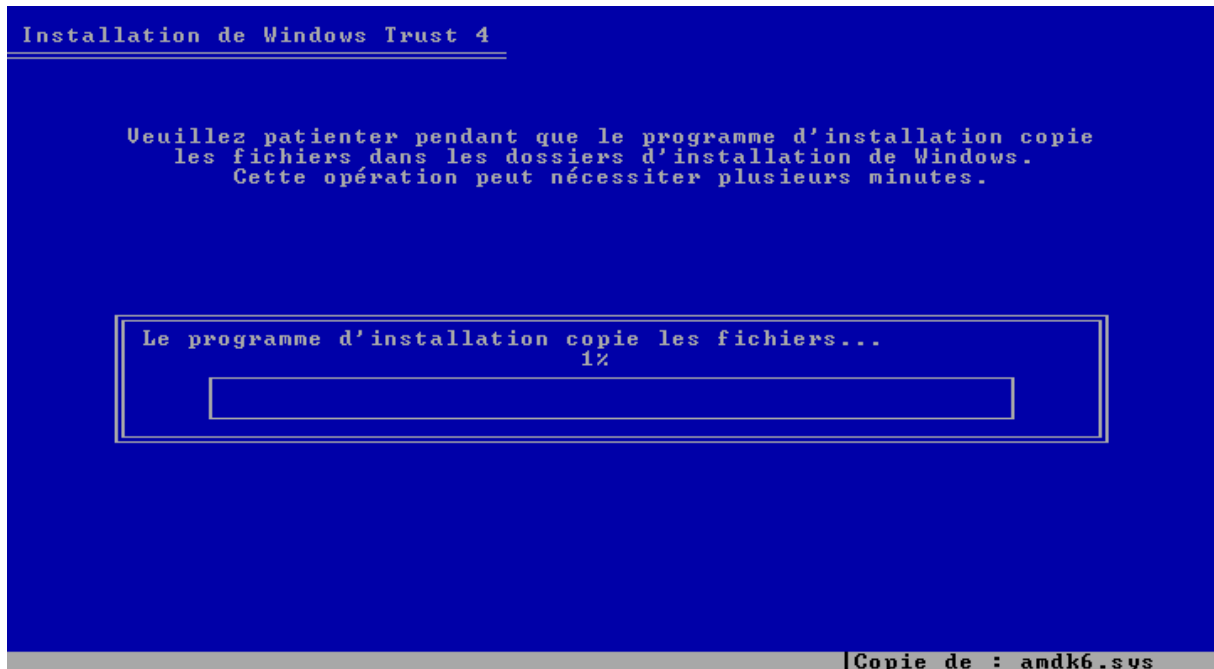
L'installation de Windows 2003 est exactement du même acabit que celle de Windows XP. Vous ne perdrez donc pas vos repères. Nous vous rappelons que la version DriverPacks sera peut-être plus adaptée aux portables (AHCI) et machines disposant d'un raid.

Formatage :

```
Installation de Windows Trust 4
-----
Une nouvelle partition pour Windows a été créée sur :
le disque 0 de 10237 Mo ayant l'ID 0 du bus 0 sur atapi [MBR].
Cette partition doit maintenant être formatée.
Dans la liste ci-dessous, sélectionnez un système de fichiers pour la
nouvelle partition. Utilisez les flèches HAUT et BAS pour sélectionner le
système de fichiers que vous voulez, puis appuyez sur ENTREE.
Si vous voulez sélectionner une partition différente pour Windows,
appuyez sur ECHAP.
Formater la partition en utilisant le système de fichiers NTFS <Rapide>
Formater la partition en utilisant le système de fichiers FAT <Rapide>
Formater la partition en utilisant le système de fichiers NTFS
Formater la partition en utilisant le système de fichiers FAT
ENTREE=Continuer  ECHAP=Annuler
```

Par pitié, évitez le formatage rapide lorsque vous réinstallez, ce n'est pas suffisant et peut déboucher sur des déconvenues. Bien entendu, préférez le ntfs au fat32 ☺.

La copie des fichiers :



C'est une phase critique pour le bon fonctionnement de l'unattend :

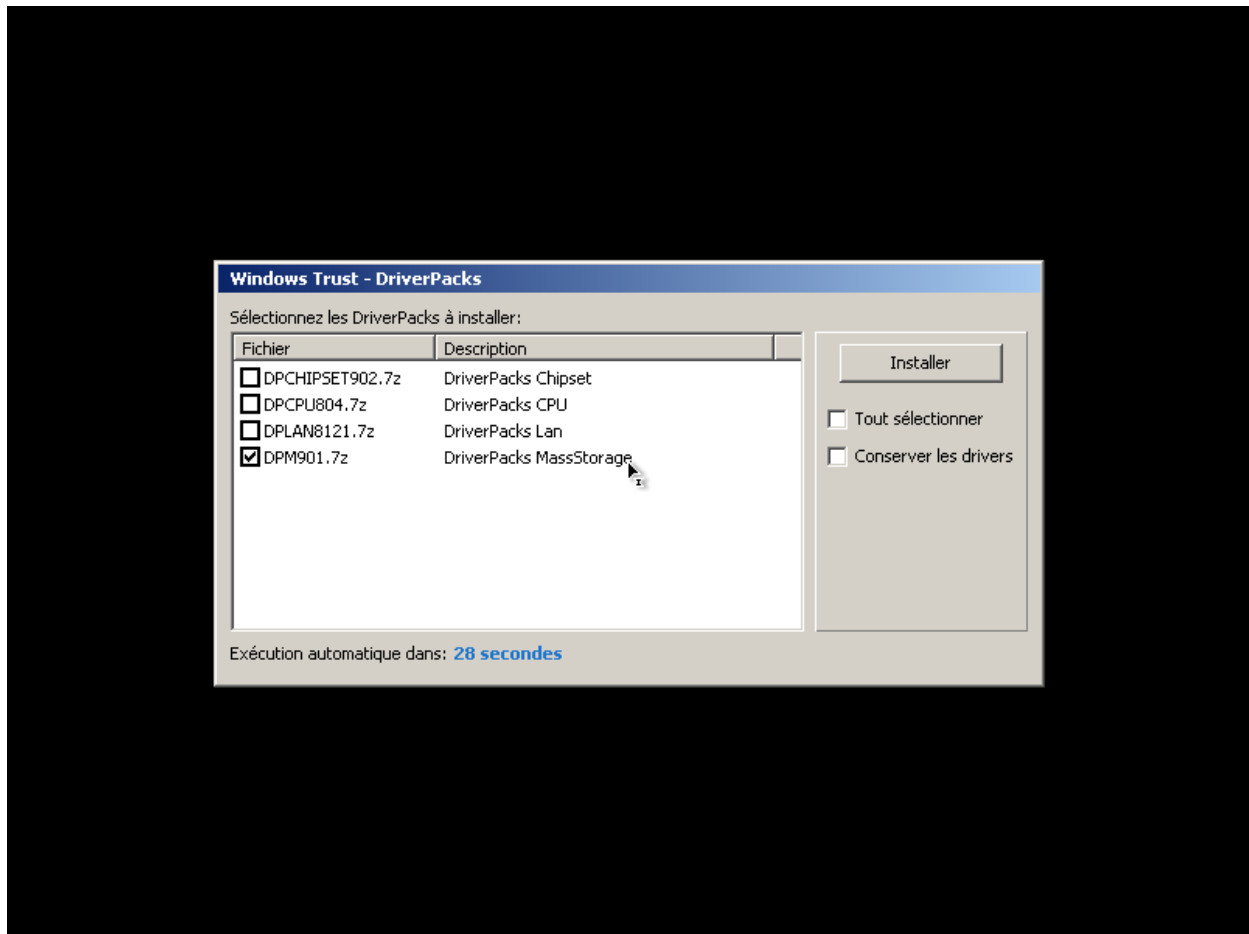
Si une erreur de copie survient durant cette étape, IL NE FAUT PAS INSISTER ! L'image iso, la gravure ou encore votre dvd ont été altérés (corruption, gravure trop rapide, dvd griffé).

Pour mesurer la validité de votre image iso, il est possible de vous référer à son hachage MD5 par le biais du patcheur. Si votre MD5 ne correspond pas, il est possible que votre image iso soit corrompue ou déjà patchée... Dans la deuxième éventualité, vous pouvez tester l'iso à l'aide d'une machine virtuelle telle que VirtualBox ou Vmware. Si le problème de copie des fichiers se manifeste aussi en virtuel, n'allez pas plus loin... C'est l'iso, il vous faudra retélécharger notre release sur le net (changez de ftp et évitez free.fr !).

Si c'est un problème de gravure, réduisez la vitesse de gravure au strict minimum et changez de DVD (n'hésitez pas à essayer d'autres marques).

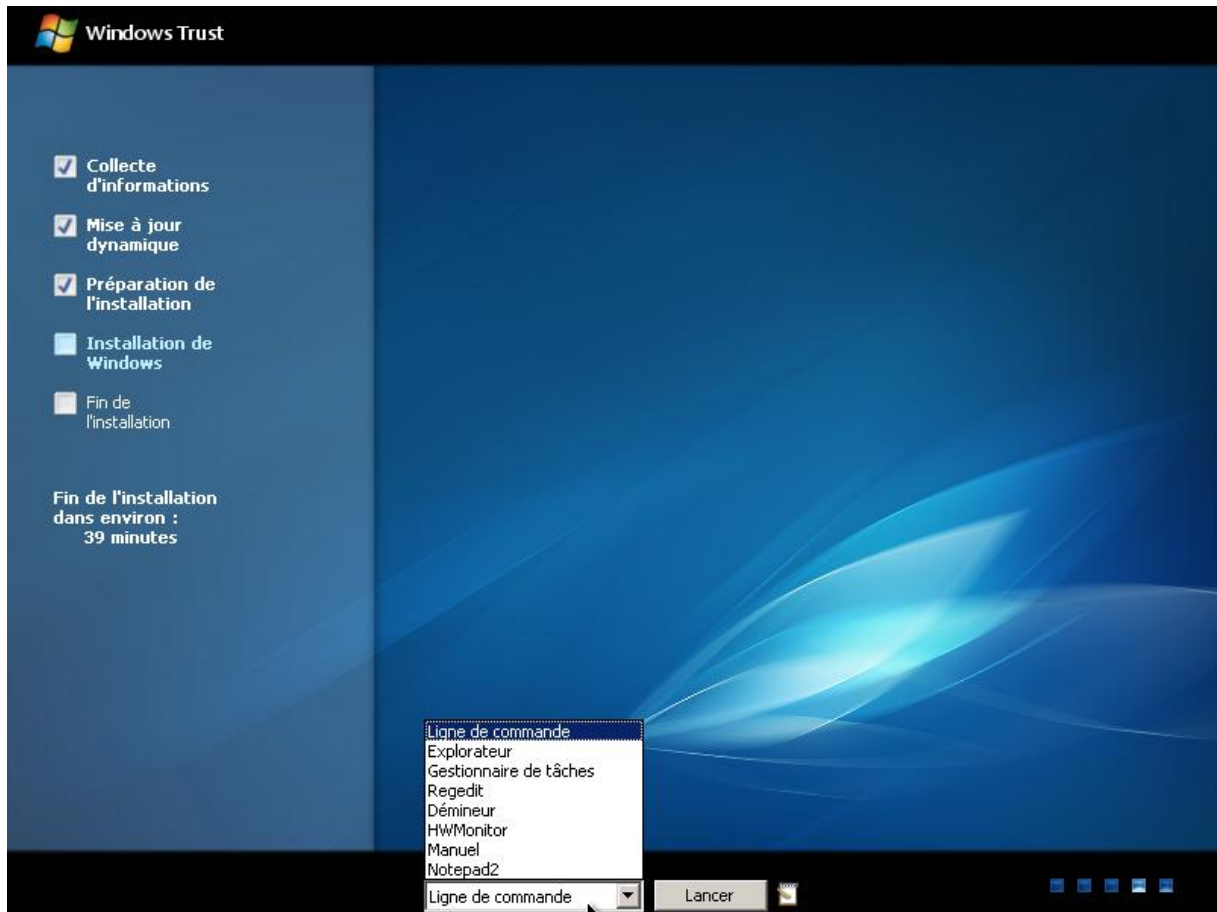
>> Si après tout cela, rien ne fonctionne... Vous pouvez aller vous pendre ;).

Si version DriverPacks - Sélection des drivers à décompresser :



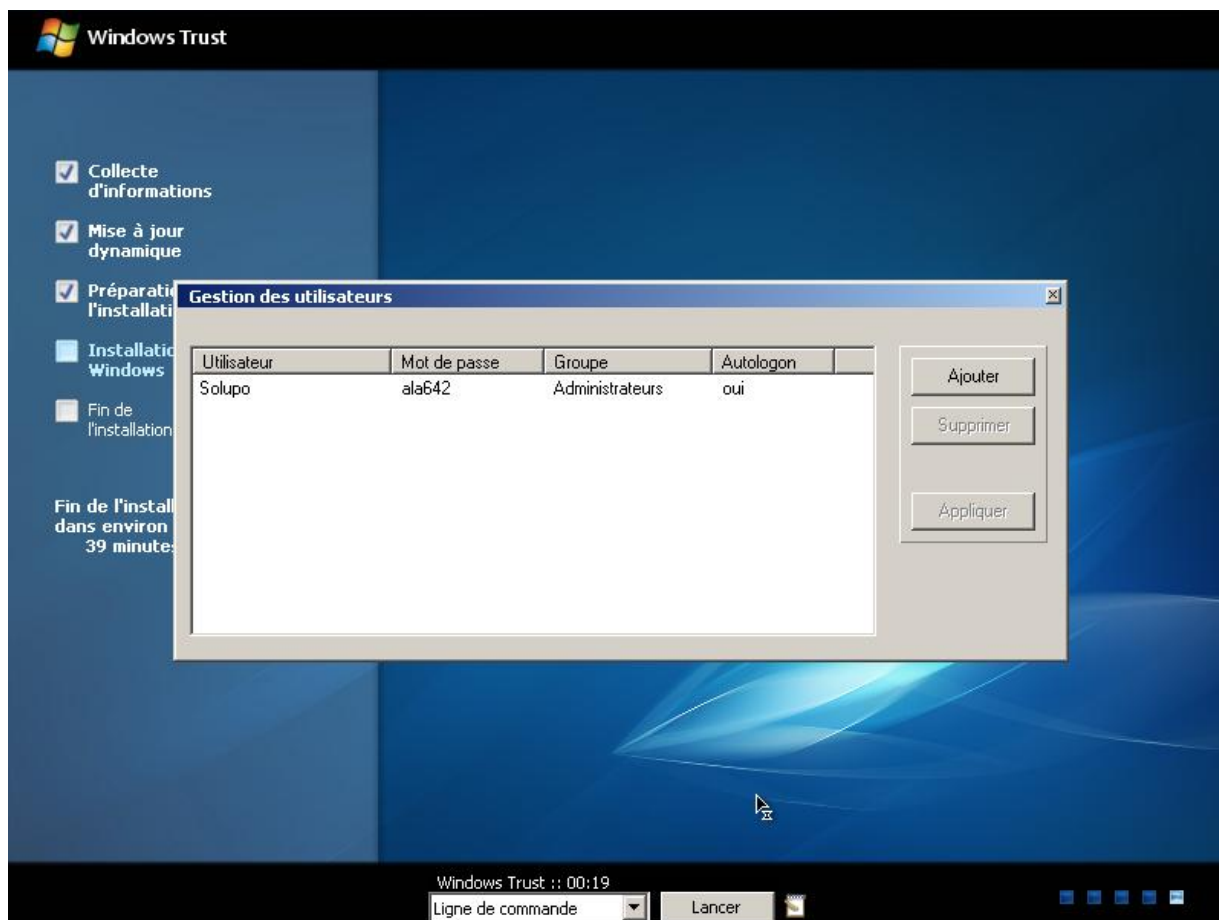
Nous déconseillons d'utiliser d'autres DriverPacks que les MassStorage. En effet, sous certaines conditions les autres « packs » peuvent se révéler source de déboires (bsod, mauvaise détection des périphériques, etc.).

Deuxième partie de l'installation :



Il est possible de s'occuper succinctement durant l'installation de Windows Trust. En effet, vous pourrez «surveiller» les différentes étapes de cette dernière. Ce n'est pas tout : Le minesweeper est de la partie ^^.

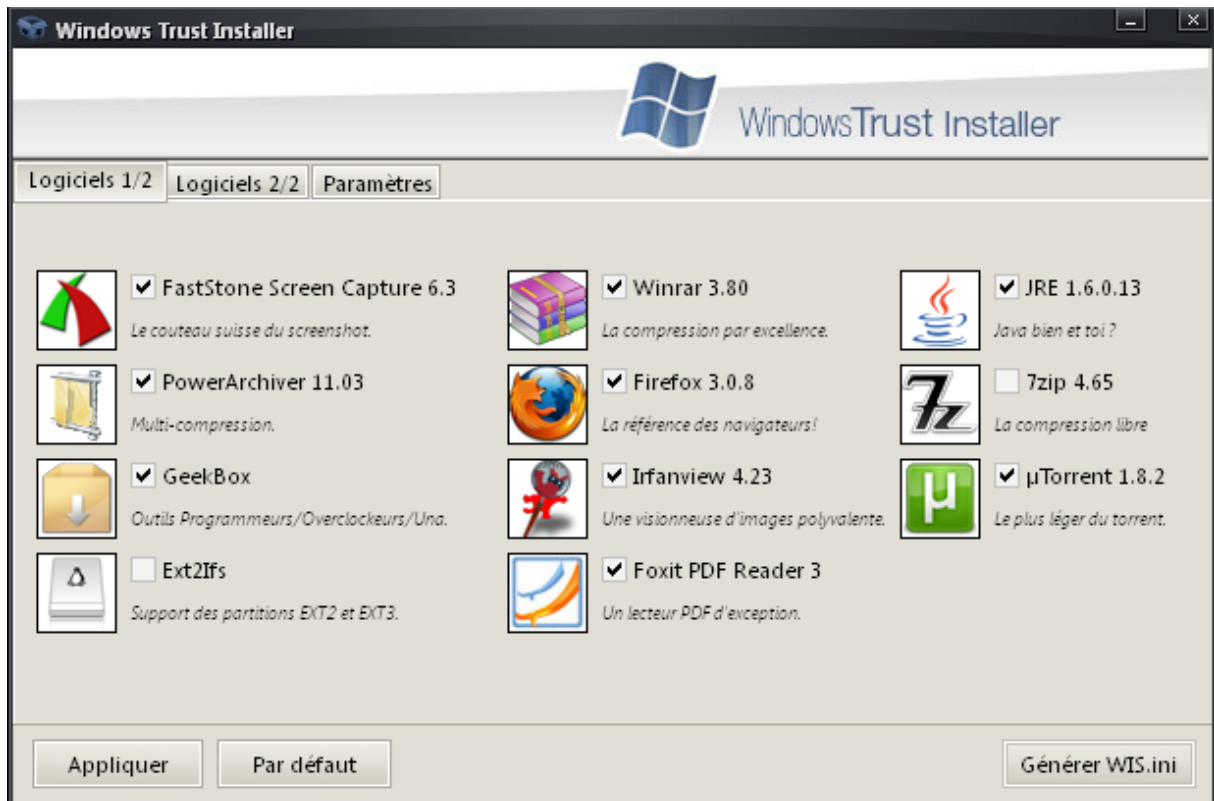
Edition des comptes :



Petite nouveauté propre à Windows Trust 4 : L'édition des comptes à créer durant l'installation. Rien n'est plus ennuyant que d'avoir à installer une version déjà patchée sur la machine d'une connaissance... Je vous rassure tout de suite, je n'utilise pas ce mot de passe :p.

7. Le WTIS:

La fonction principale du WTIS est de pouvoir finaliser l'installation de Windows Trust selon vos goûts. Rien ne vous est imposé, vous n'avez que l'embaras du choix. Cependant, veillez à faire un tour dans la section paramètres afin d'activer ou de désactiver les services que vous jugez nécessaires/inutiles. La configuration de Windows Trust demande un investissement minimum, mais lorsque tout sera paramétré, vous ne pourrez qu'apprécier davantage le résultat final.



8. Windows Trust ASO & Windows Trust Update:

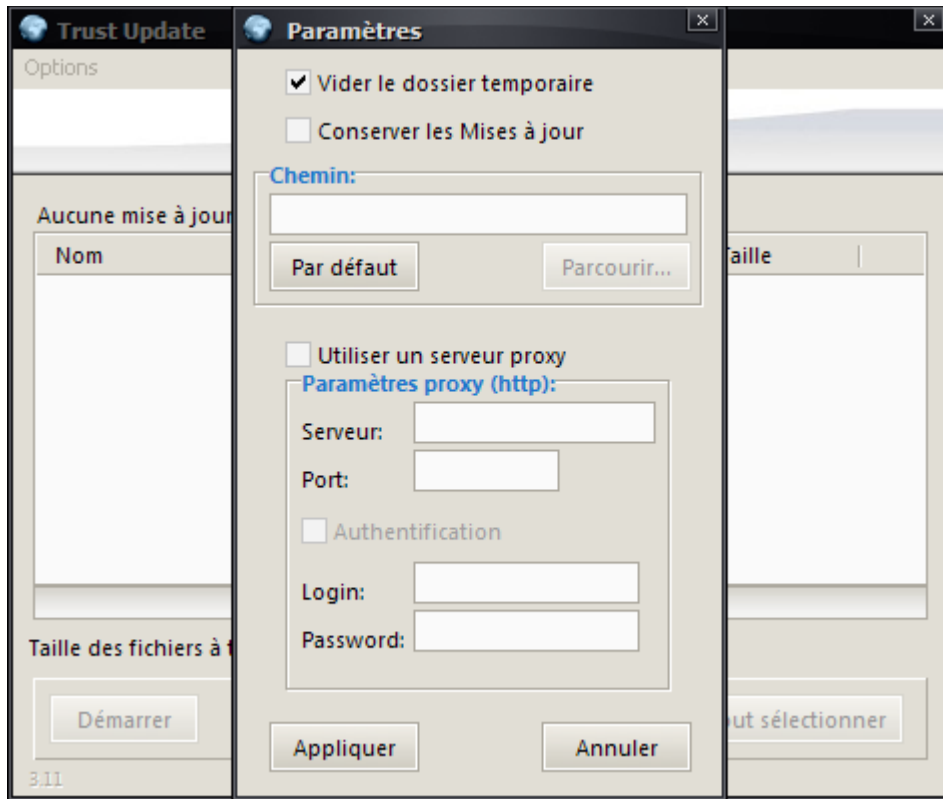
S'il existait des nerfs centraux dans cette distribution, je pense que ces deux logiciels en feraient partie. L'ASO est un programme de type tweaker qui a pour but de vous simplifier la configuration de Windows Trust. Une foule de possibilités s'offre à vous... Windows Trust Update quant à lui se charge de vous tenir à jour aussi bien au niveau des logiciels intégrés nativement que des mises à jour de sécurité proposées par microsoft. Windows Trust Update est donc une alternative à Windows Update. Le principal avantage réside dans la sélection des mises à jour, les composants supprimés ne seront donc pas visés et le WGA ne vous sera pas imposé. Si vous préférez utiliser Windows Update... C'est à vos risques et périls ! NB : ces programmes doivent s'exécuter en administrateur !

L'ASO :



Tout étant documenté lors du survol, nous ne nous attarderons pas sur les diverses possibilités qui s'offrent à vous. Les petits astérisques rouges sont là pour notifier à l'utilisateur que la fonction est... sensible.

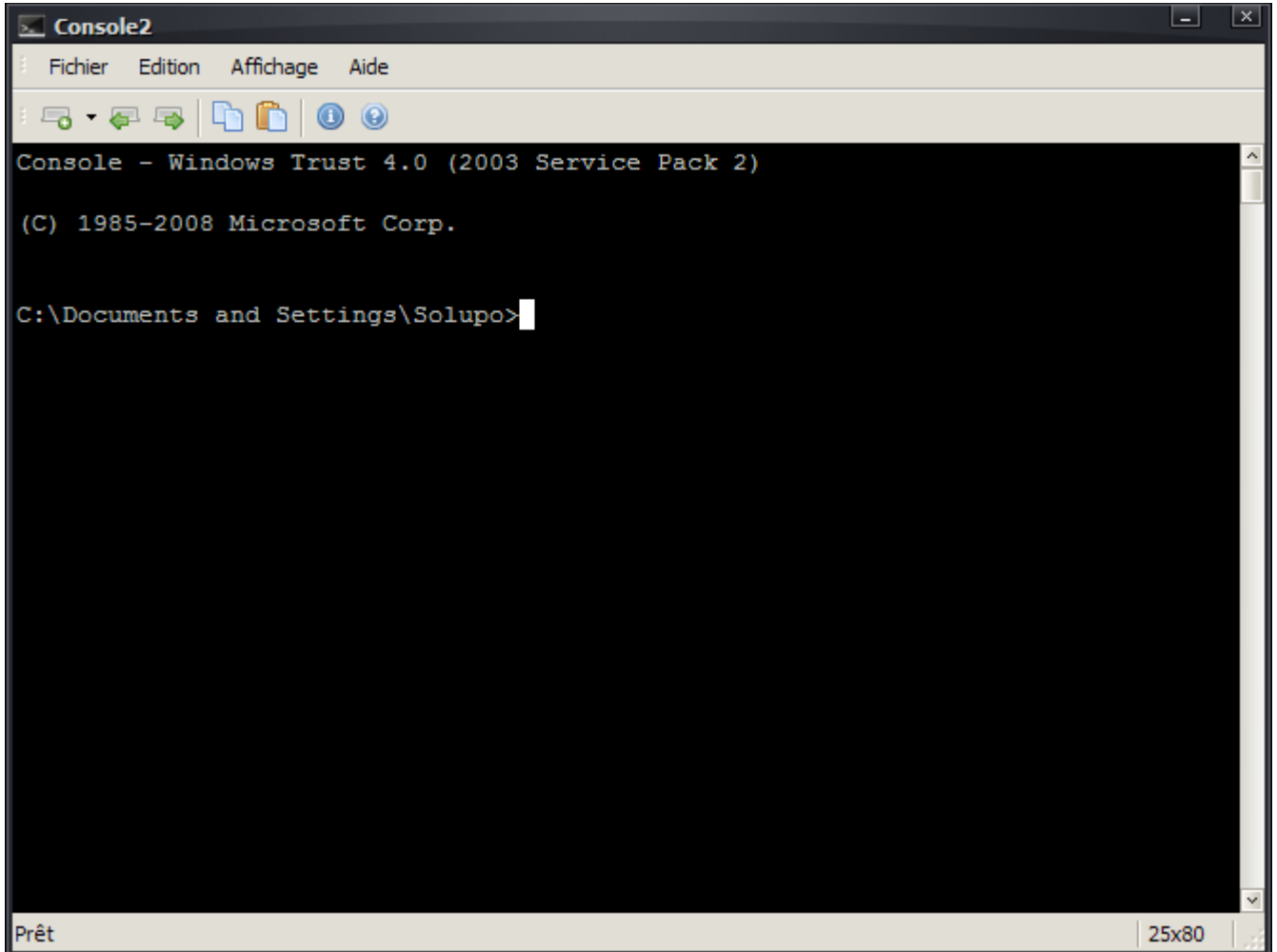
WUpdate :



Rien de vraiment nouveau, WUpdate 3 est désormais bien plus compatible avec les proxies et vous permettra de définir un dossier où seront stockées les mises à jour.

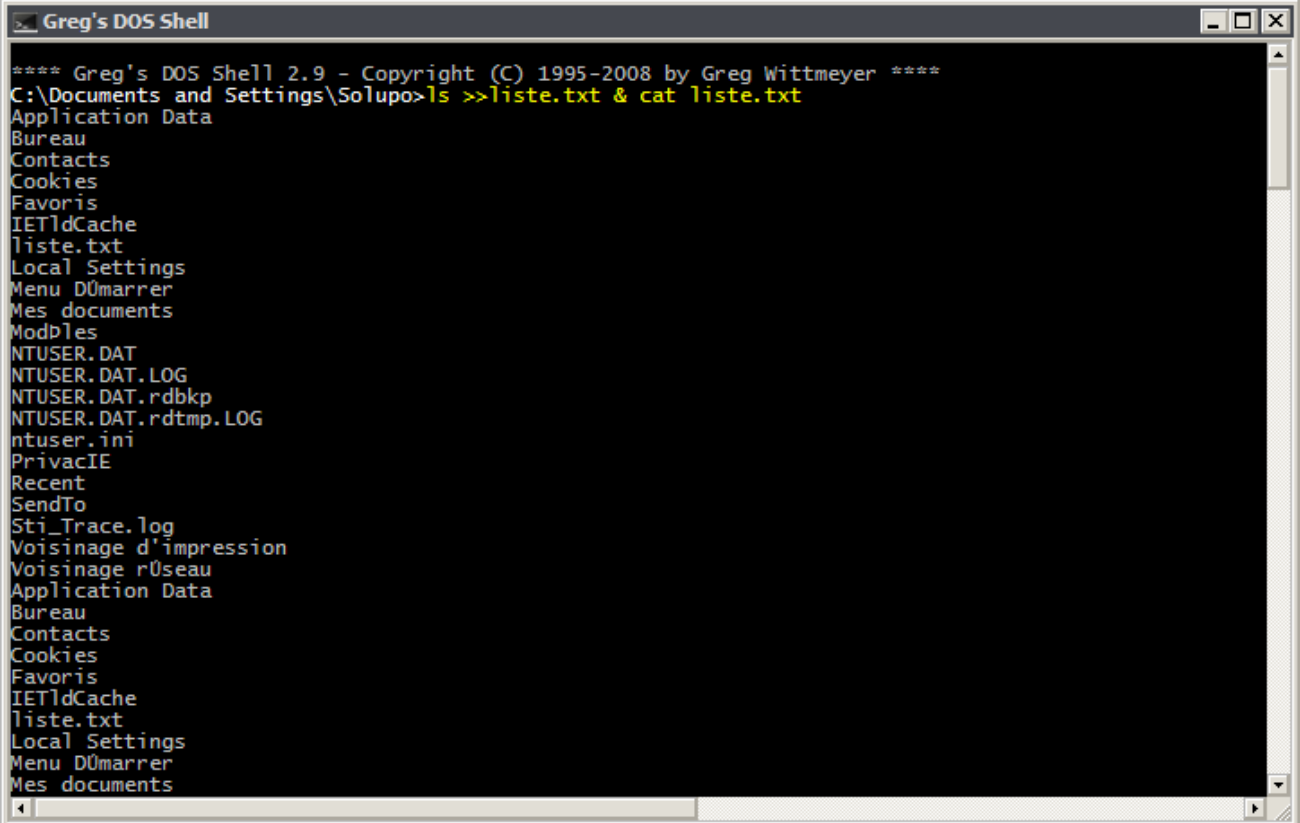
9. Les shells de Windows Trust:

a) Console (hook CMD):



Console 2 n'est pas réellement un shell, il faut plutôt le voir comme une interface qui en centraliserait un (par défaut cmd.exe). L'objectif recherché n'est donc pas d'améliorer les fonctionnalités de cmd, mais bien de se focaliser sur son ergonomie. En effet, outre l'interface plus agréable, il vous sera, par exemple, possible de naviguer entre les diverses instances de cmd avec des onglets.

b) GS :



```
Greg's DOS Shell
**** Greg's DOS Shell 2.9 - Copyright (C) 1995-2008 by Greg Wittmeyer ****
C:\Documents and Settings\Solupo>ls >>liste.txt & cat liste.txt
Application Data
Bureau
Contacts
Cookies
Favoris
IETldCache
liste.txt
Local Settings
Menu Démarrer
Mes documents
Modèles
NTUSER.DAT
NTUSER.DAT.LOG
NTUSER.DAT.rdbkp
NTUSER.DAT.rdtmp.LOG
ntuser.ini
PrivacIE
Recent
SendTo
Sti_Trace.log
Voisinage d'impression
Voisinage r0seau
Application Data
Bureau
Contacts
Cookies
Favoris
IETldCache
liste.txt
Local Settings
Menu Démarrer
Mes documents
```

Greg's DOS Shell, est une alternative à CMD, il serait hypocrite de dire qu'il le transcende... Son avantage par rapport au cmd que nous connaissons reste très subjectif. GS n'a rien à envier à cmd mais il n'offre pas non plus beaucoup de nouvelles possibilités... Son seul petit intérêt est la coloration des instructions passées en ligne de commande.

c) TCC :

```
TCC LE 10,00,55 Windows 2003 [Version 5,2,3790]
Copyright 2009 Rex Conn & JP Software Inc. Tous droits réservés

C:\Documents and Settings\Solupo>?
?          ACTIVATE          ALIAS          ASSOC          ATTRIB
BEEP       BREAK              CALL           CANCEL         CASE
CD         CDD                   CHCP          CHDIR          CLS
COLOR     COPY                   DATE          DEFAULT        DEL
DELAY     DESCRIBE             DIR           DIRHISTORY     DIRS
DO        DRAWBOX             DRAWHLIN     DRAWVLINE     ECHO
ECHOERR   ECHOS              ECHOSERR     EJECTMEDIA    ENDLOCAL
ENDSWITCH ERASE              ESET         EXCEPT       EXIT
FFIND     FOR                  FREE         FTYPE         GLOBAL
GOSUB     GOTO                HELP         HISTORY        IF
IFF       INKEY              INPUT        KEYBD         KEYS
KEYSTACK  LIST               LOADMEDIA    LOG           MD
MEMORY    MKDIR              MKLINK       MKLNK         MOVE
MSGBOX    ON                  OPTION       PATH          PAUSE
PDIR     PLUGIN             POPD        PROMPT        PUSHD
QUERYBOX  QUIT               RD          REBOOT        REM
REN       RENAME             RETURN       RMDIR        SCREEN
SCRPUT    SELECT            SET         SETDOS        SETERROR
SETLOCAL  SHIFT             SHRALIAS    START         SWITCH
TCFILTER  TCTOOLBAR         TEE         TEXT          TIME
TIMER     TITLE             TOUCH       TREE          TRUENAME
```

TCC est en revanche bien plus complet que ne le sont GS et CMD. Il se distingue par le nombre de ses commandes internes, sa syntaxe, ses variables ou encore la possibilité de créer des alias très simplement. Nous n'allons pas nous appesantir sur TCC plus longtemps. Mais nous vous invitons à vous informer sur son fonctionnement par le biais de : <http://jpsoft.com/download.htm>.

d) Les commandes :

Dans la précédente version du manuel, nous avons listé une partie des outils en ligne de commande qui étaient à votre disposition. Dans Windows Trust 4, nous ne le ferons malheureusement pas. Sachez tout de même que ce ne sont pas loin de **300** nouvelles commandes qui vous seront accessibles. Leurs sources sont multiples : Unix/Linux, sysinternals, nirsoft, etc. Si nous en avons la patience, nous les répertorierons dans un petit utilitaire du même type que help.exe ☺. N'hésitez pas à tester des commandes que vous utilisez couramment sous Linux.

10. Installation des logiciels réfractaires:

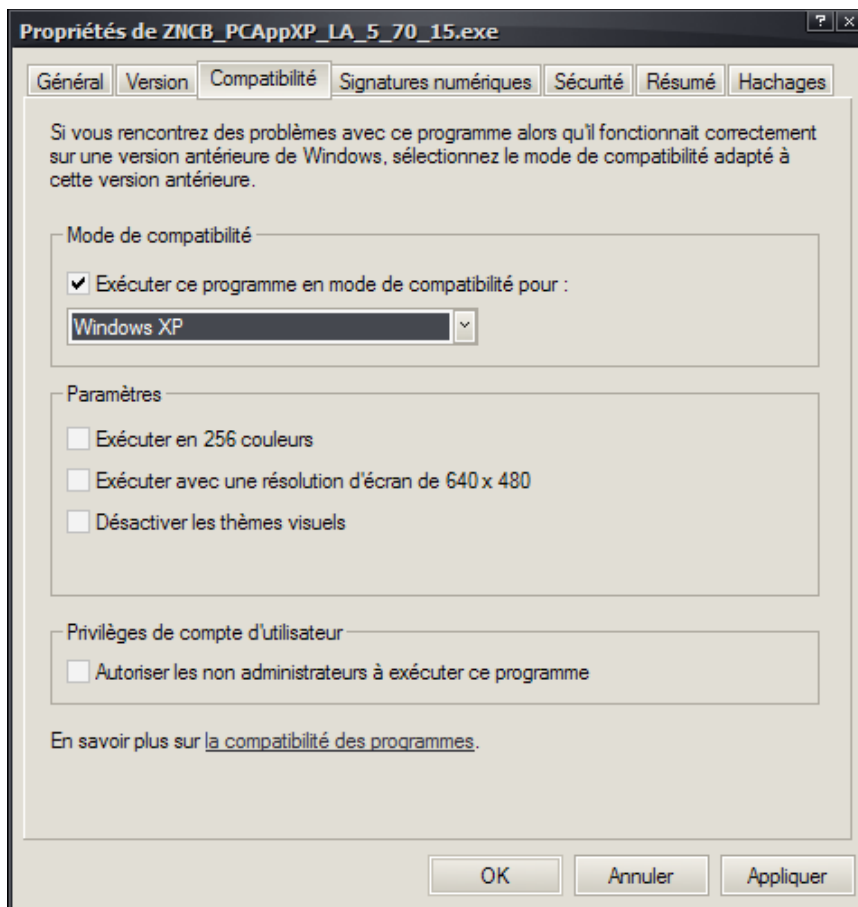
Vous n'êtes pas sans savoir que le passage à Windows 2003 présente certains avantages : Le PAE, le nouveau noyau, IIS 6, etc. Néanmoins, il y a tout de même quelques inconvénients que vous rencontrerez peut-être sous Windows Trust 4. Attention, rien n'est incontournable, mais vous allez devoir vous prendre en charge !

De nombreux constructeurs, lorsqu'ils proposent un driver/logiciel, vont s'assurer qu'il ne tournera que sous Windows XP (501). Et ce, même s'il s'avère qu'il est parfaitement compatible avec Windows 2003 (502). Leurs installateurs vont tout simplement vous bloquer lors de leur initialisation.

C'est pourquoi, avec Windows Trust 4, nous nous sommes penchés sur divers moyens de contourner cette limitation injustifiée.

a) Exécuter en mode de compatibilité (Windows)

La première méthode est de loin la moins contraignante. Elle a été prévue par défaut chez Microsoft et permet de faire croire à un installateur qu'il tourne sous du Windows XP. Cela n'est pas sans défaut puisqu'il faut absolument que l'installateur soit un exécutable et pas un msi...

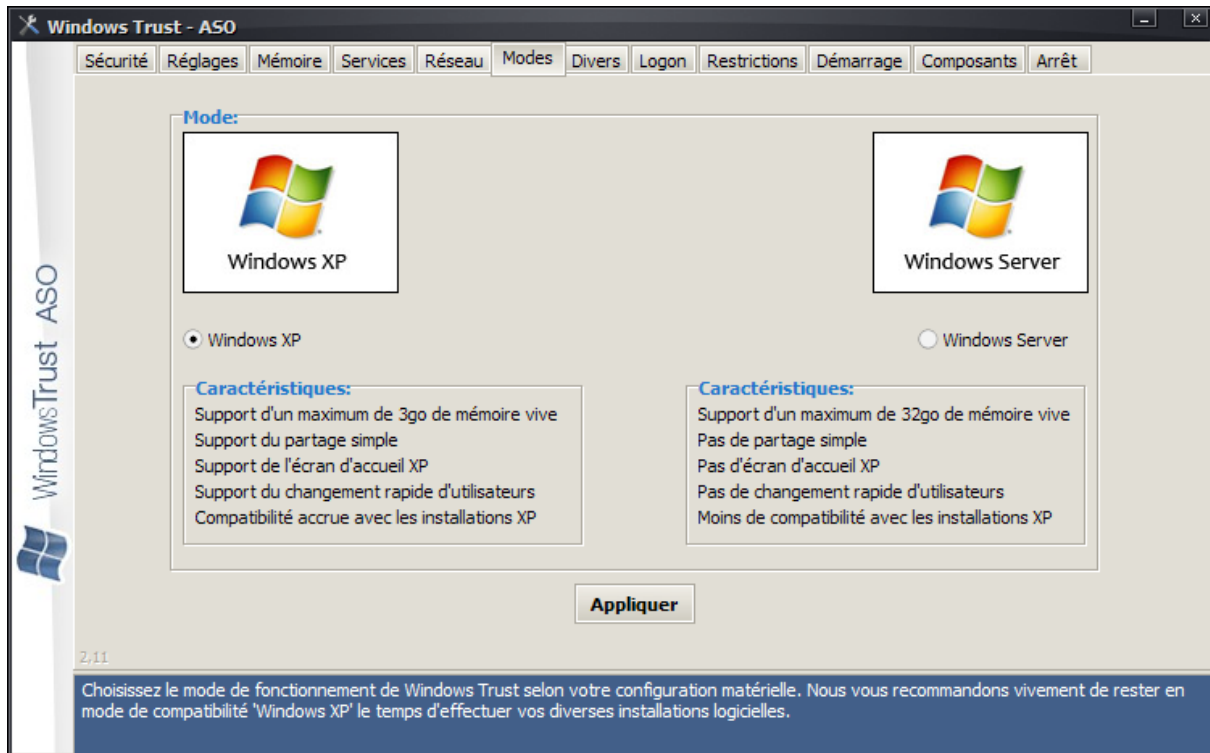


b) Modifier le mode de fonctionnement (Aso vs NOD32)

Une autre solution est de passer par notre petit utilitaire ASO. Qui, après redémarrage, fera passer Windows 2003 dans sa totalité pour du Windows XP. Cela au détriment de quelques fonctionnalités.



Lorsque l'on se trouve en mode Windows Server, il est impossible d'installer NOD32.



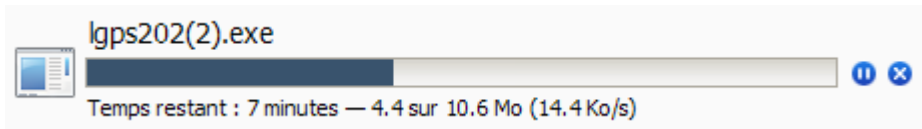
Par défaut, lorsque vous « débarquez » sur Windows Trust 4, vous vous trouverez en mode XP. Le mode XP a malheureusement les mêmes limitations que Windows XP. En d'autres termes, vous ne pourrez pas disposer de votre surplus de mémoire (plus de 4go).

Il est cependant judicieux de rester en mode XP le temps de l'installation des logiciels favoris.

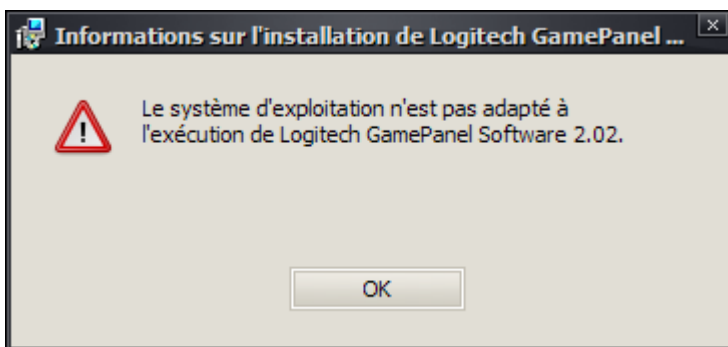
Pour qu'un changement de mode soit effectif, il faut absolument redémarrer (et pas simplement quitter sa session☺).

c) Editer un tableau msi (Orca vs Logitech)

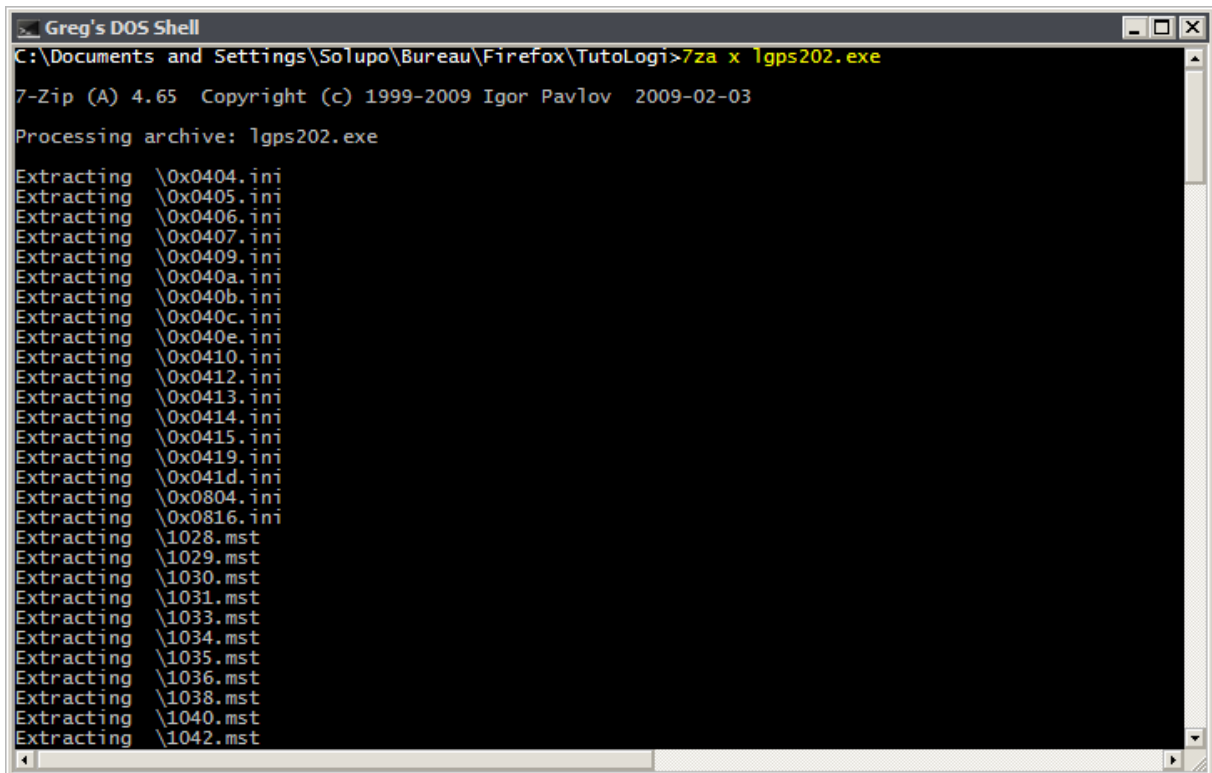
Les installations au format MSI peuvent procéder à une vérification plus profonde du système d'exploitation. Afin de pouvoir les duper, le plus simple reste d'éditer leur structure avec orca. Ainsi, il nous sera possible de modifier les conditions d'installation.



Nous rapatrions un ancien pilote pour clavier g15 (Le nouveau étant compatible dès le départ avec 2003). Vous remarquerez que beaucoup de belges sont encore à l'ère du 64k (en fin de mois).



Lors de l'exécution, nous constatons que l'installateur nous bride... Et ce même en mode de compatibilité XP. Il va nous falloir extraire son contenu pour déterminer l'origine du blocage.

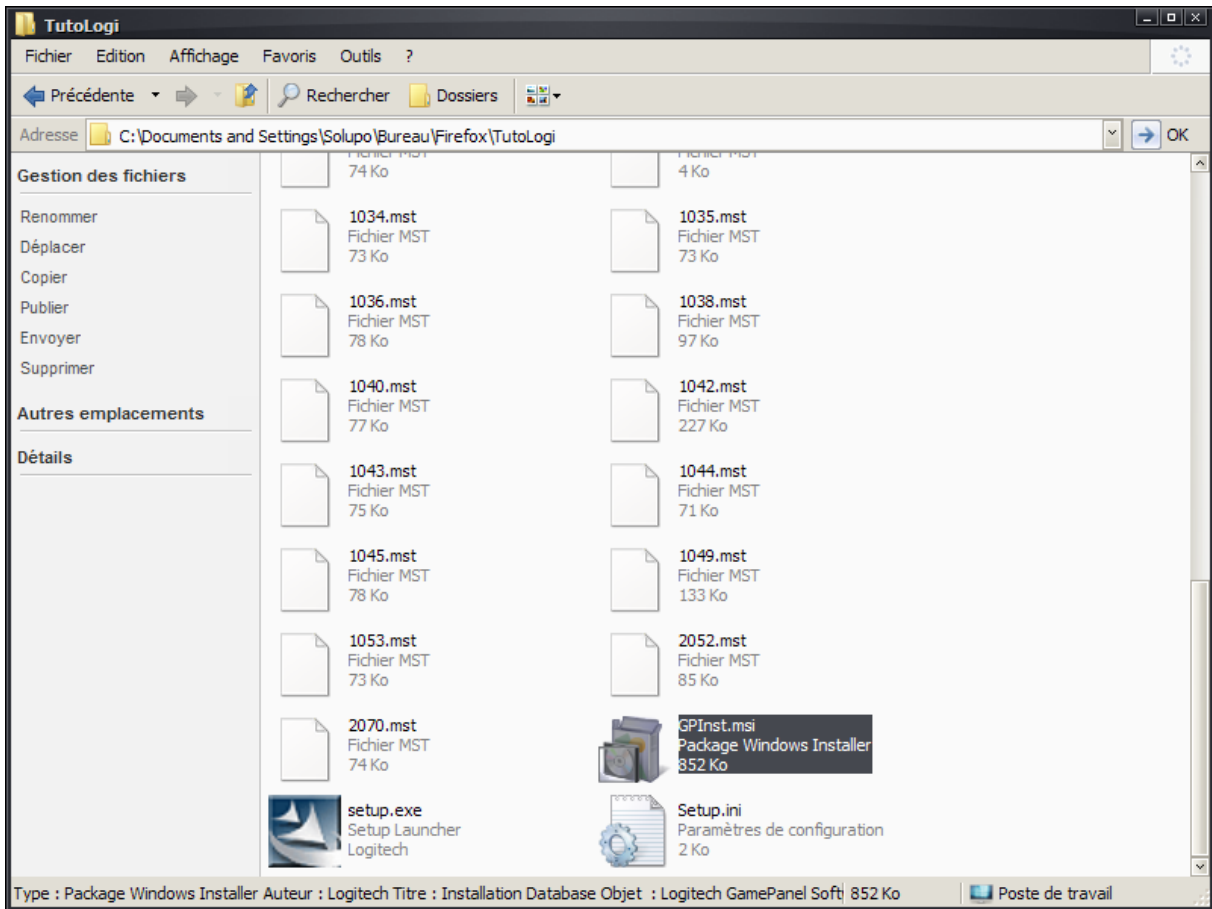


```
Greg's DOS Shell
C:\Documents and Settings\Solupo\Bureau\Firefox\TutoLogi>7za x lgps202.exe
7-Zip (A) 4.65 Copyright (c) 1999-2009 Igor Pavlov 2009-02-03
Processing archive: lgps202.exe
Extracting \0x0404.ini
Extracting \0x0405.ini
Extracting \0x0406.ini
Extracting \0x0407.ini
Extracting \0x0409.ini
Extracting \0x040a.ini
Extracting \0x040b.ini
Extracting \0x040c.ini
Extracting \0x040e.ini
Extracting \0x0410.ini
Extracting \0x0412.ini
Extracting \0x0413.ini
Extracting \0x0414.ini
Extracting \0x0415.ini
Extracting \0x0419.ini
Extracting \0x041d.ini
Extracting \0x0804.ini
Extracting \0x0816.ini
Extracting \1028.mst
Extracting \1029.mst
Extracting \1030.mst
Extracting \1031.mst
Extracting \1033.mst
Extracting \1034.mst
Extracting \1035.mst
Extracting \1036.mst
Extracting \1038.mst
Extracting \1040.mst
Extracting \1042.mst
```

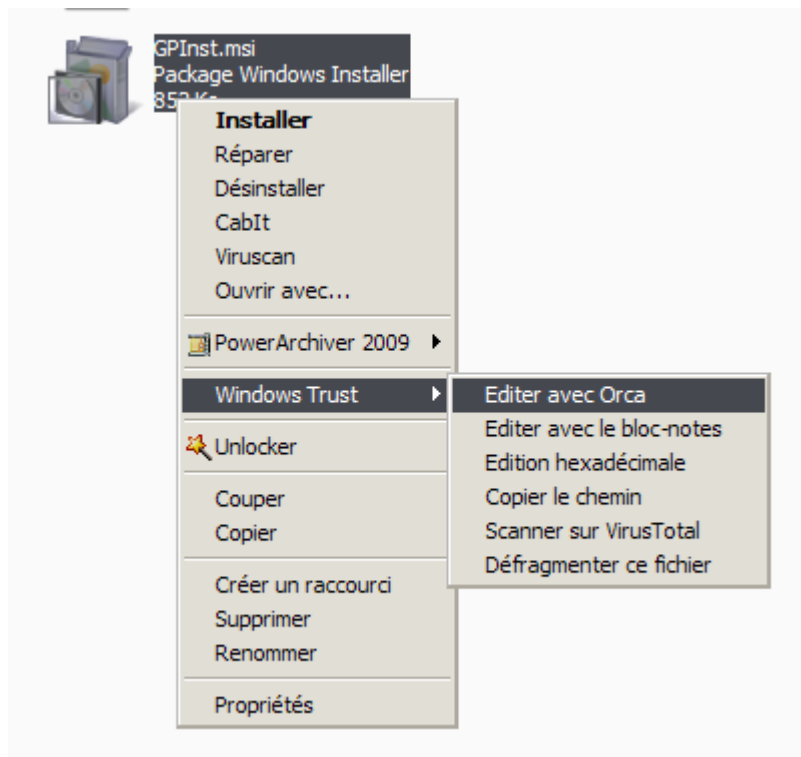
Les logiciels que nous utiliserons dans ce tutorial sont présents par défaut sous Windows Trust.

Revenons-en à nos moutons et extrayons le contenu de lgps202.exe avec la commande :

7za x lgps202.exe



Nous remarquons que cet installateur logitech est structuré autour d'un msi. Pourquoi ne pas essayer de l'éditer afin de voir de quoi il en retourne ?



Merveilleux, orca est accessible par le biais du menu contextuel ! Ce logiciel, si vous ne l'avez pas compris, permettra d'éditer comme bon vous semblera un fichier au format msi.

Tables

ActionText
AdminExecuteSequence
AdminUISequence
AdvtExecuteSequence
AdvtUISequence
Binary
Class
ComboBox
Component
Condition
Control
ControlCondition
ControlEvents
CreateFolder
CustomAction
Dialog
Directory
Error
EventMapping
Extension
Feature
FeatureComponents
File
ISComponentExtended
ISCustomActionReference
ISSetupFile
Icon
InstallExecuteSequence
InstallUISequence
LaunchCondition
ListBox
ListView
LockPermissions
Media
MsiFileHash
ProgId
Property
RadioButton
Registry
RemoveFile
Shortcut
TextStyle
UIText
Upgrade
Verb
_Validation

Faisons un tour dans la section LaunchCondition

Condition

(Not Version9X=400) And (Not Version9X=410) And (Not Version9X=490) And (Not VersionNT=400) And (Not VersionNT=500) And (Not VersionNT=502)
Privileged

Nous remarquons la présence de la ligne « And (Not VersionNT=502) ». Or, Windows 2003 est identifié par le numéro 502 (XP=501). Il nous suffit d'effacer cette petite restriction.

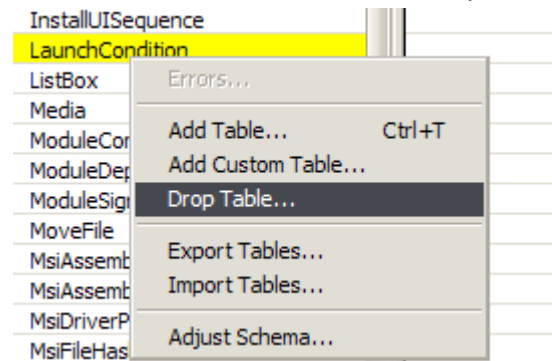
(Not Version9X=400) And (Not Version9X=410) And (Not Version9X=490) And (Not VersionNT=400) And (Not VersionNT=500) And Not VersionNT64
Privileged

Nous pouvons désormais sauver le fichier msi ainsi modifié et procéder à une installation en bonne et due forme.

Si après tout cela un problème d'installation persiste comme dans le cas d'itunes, il ne faut pas hésiter à être beaucoup plus radical :

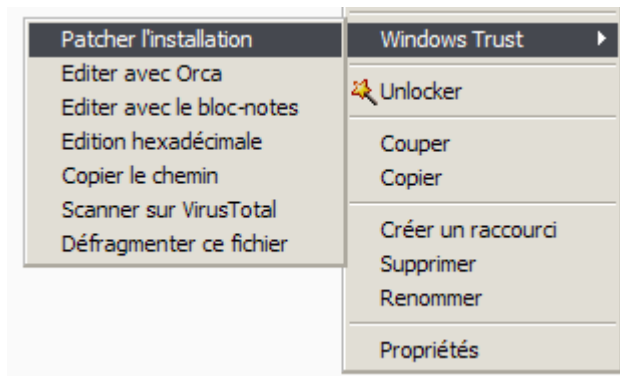


La dernière mesure consiste à purement et simplement effacer la table LaunchCondition :



Après cela, rien ne devrait plus vous empêcher de poursuivre votre installation.

J'espère que vous avez tout lu :p, j'aurais pu directement vous dire que tout cela était réalisable par le biais du menu contextuel... Mais ça n'aurait sans doute pas eu le même « charme ».

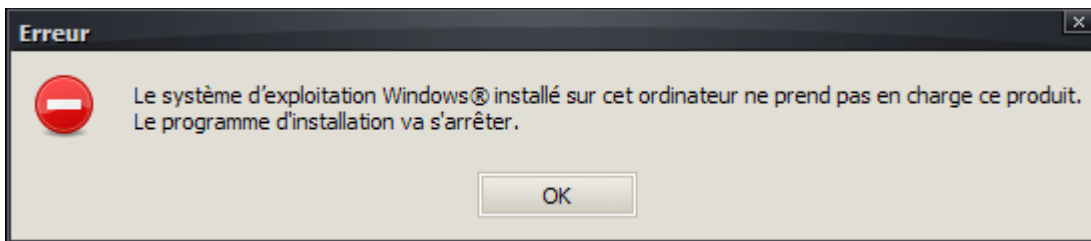


d) Edition des fichiers de configuration (Notepad vs Creative)

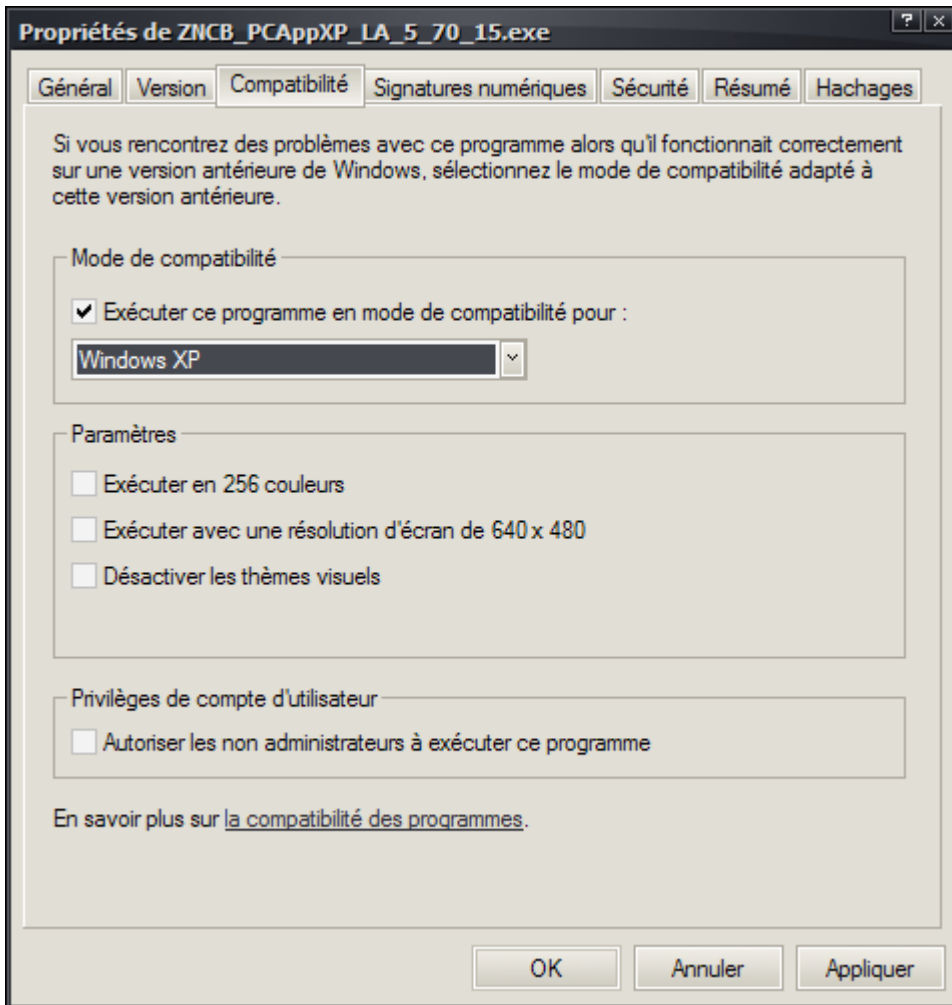
Une dernière éventualité est le cas Creative. La plupart du temps, les installateurs se limitent à vérifier le système d'exploitation... D'autres, plus vicieux, vérifieront la présence d'un service pack donné. Dans ce cas-là, il vous faudra espérer pouvoir trouver un fichier de configuration comme dans l'exemple ci-dessous.



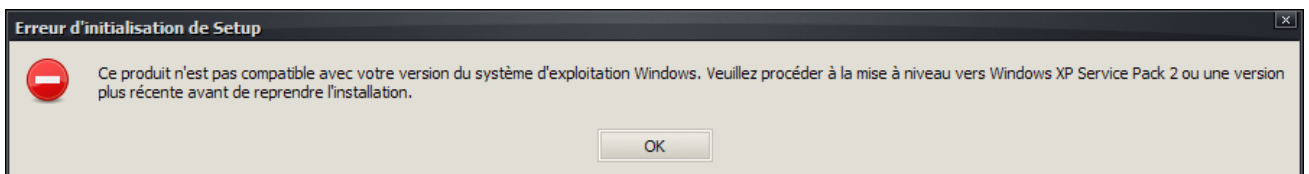
Téléchargeons le logiciel fourni avec les lecteurs MP3 Zune.



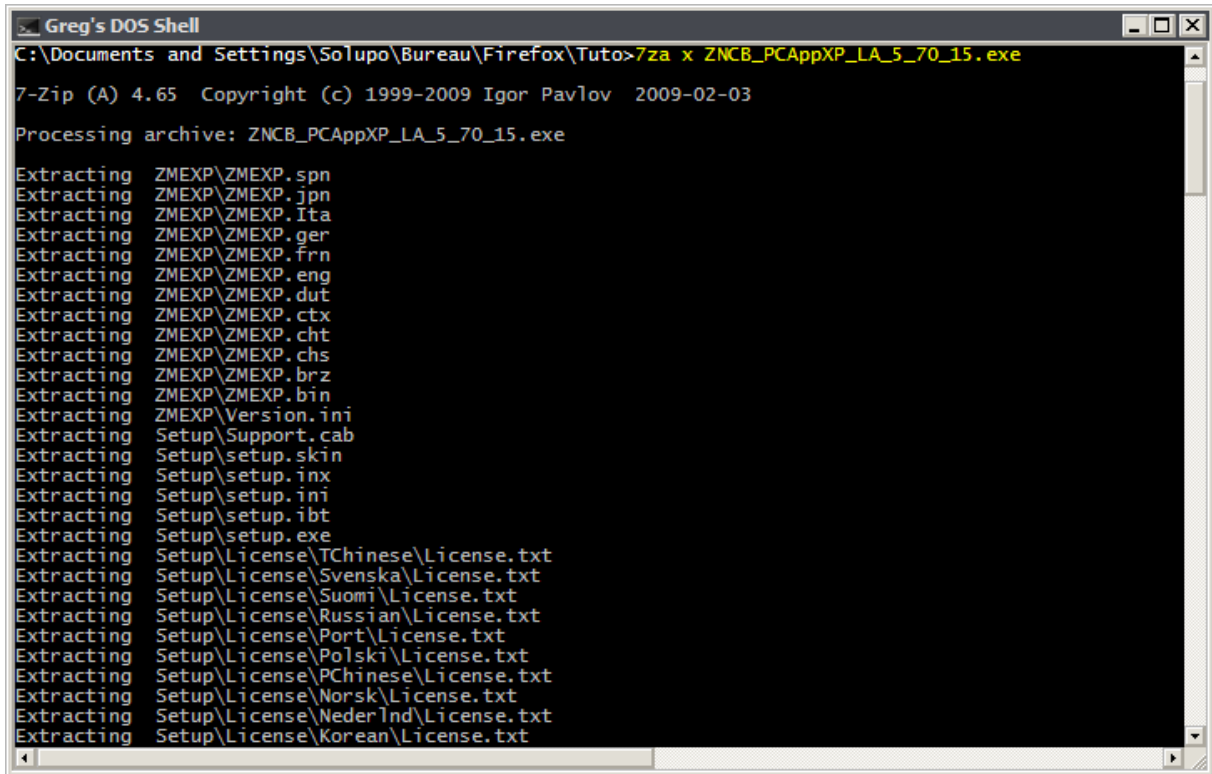
Malheureusement, il s'avère au premier abord incompatible avec la version de notre système d'exploitation.



Premier réflexe : Changer le mode de fonctionnement de l'installateur.

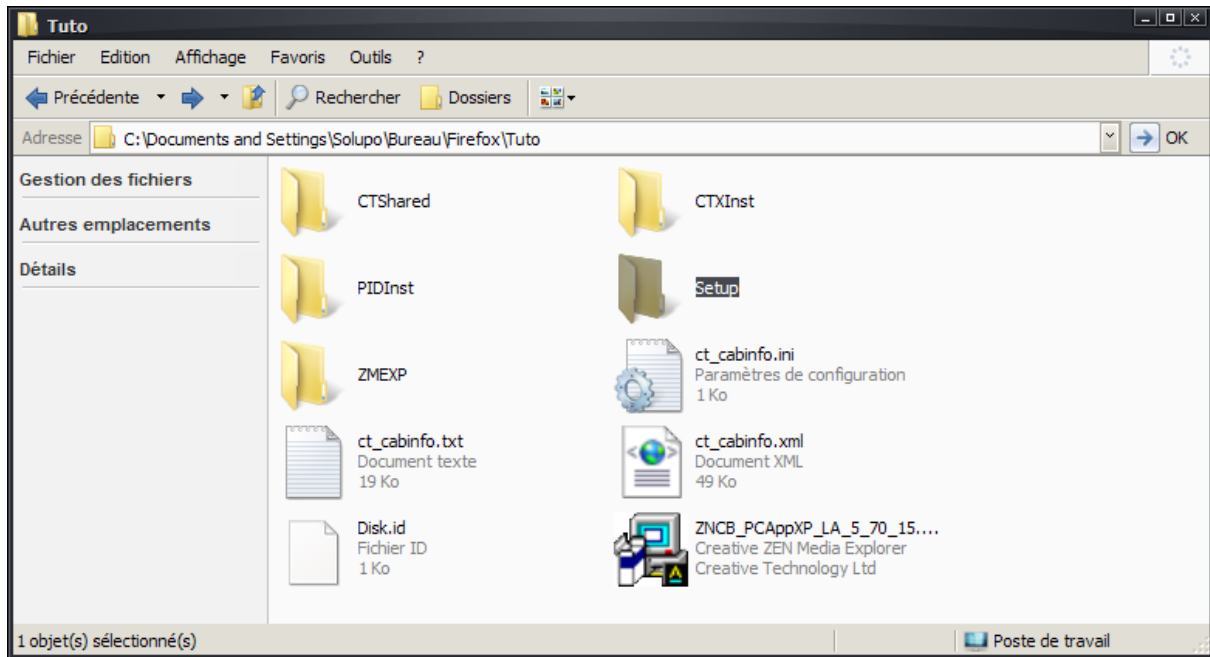


Nous remarquons que le message d'erreur est sensiblement différent : Il attend la présence du service pack 2 de Windows XP.

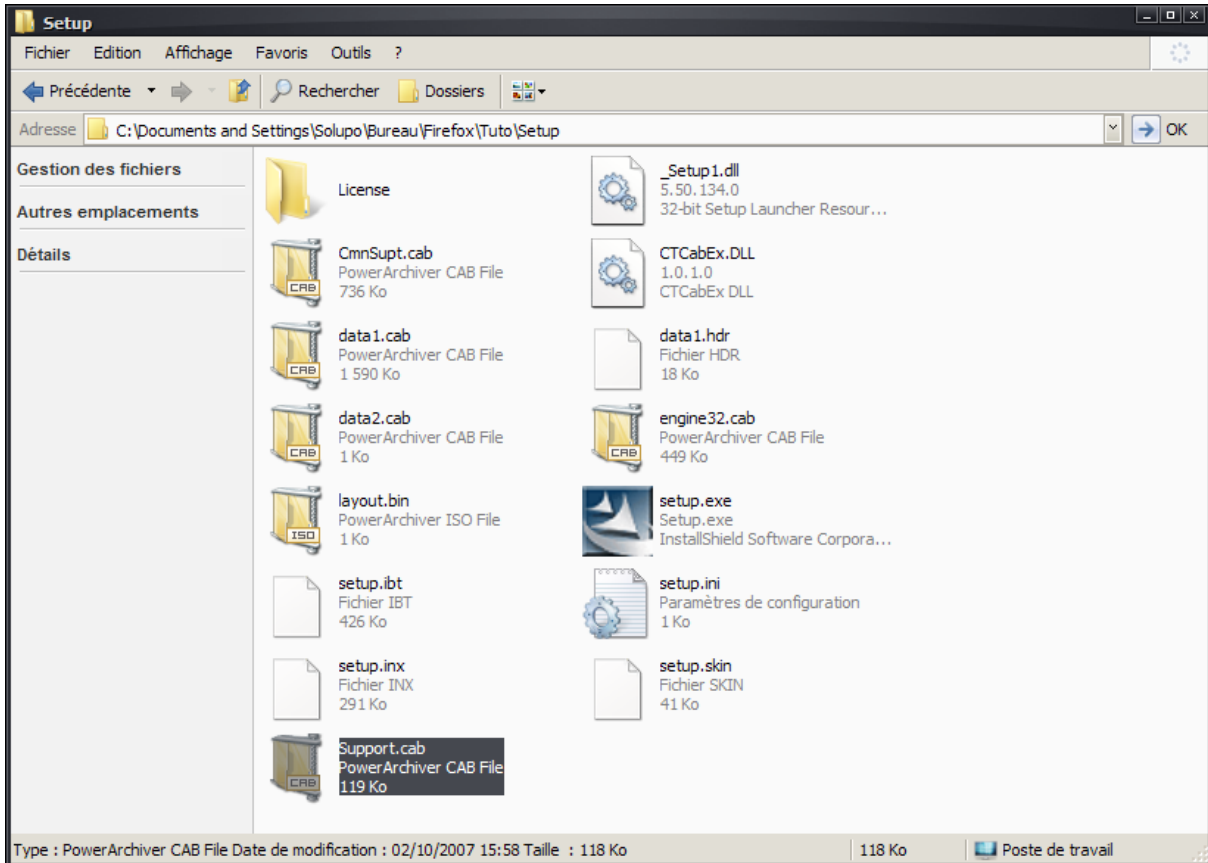


```
Greg's DOS Shell
C:\Documents and Settings\Solupo\Bureau\Firefox\Tuto>7za x ZNCB_PCAAppXP_LA_5_70_15.exe
7-Zip (A) 4.65 Copyright (c) 1999-2009 Igor Pavlov 2009-02-03
Processing archive: ZNCB_PCAAppXP_LA_5_70_15.exe
Extracting ZMEXP\ZMEXP.spn
Extracting ZMEXP\ZMEXP.jpn
Extracting ZMEXP\ZMEXP.Ita
Extracting ZMEXP\ZMEXP.ger
Extracting ZMEXP\ZMEXP.frn
Extracting ZMEXP\ZMEXP.eng
Extracting ZMEXP\ZMEXP.dut
Extracting ZMEXP\ZMEXP.ctx
Extracting ZMEXP\ZMEXP.cht
Extracting ZMEXP\ZMEXP.chs
Extracting ZMEXP\ZMEXP.brz
Extracting ZMEXP\ZMEXP.bin
Extracting ZMEXP\Version.ini
Extracting Setup\Support.cab
Extracting Setup\setup.skin
Extracting Setup\setup.inx
Extracting Setup\setup.ini
Extracting Setup\setup.ibt
Extracting Setup\setup.exe
Extracting Setup\License\TChinese\License.txt
Extracting Setup\License\Svenska\License.txt
Extracting Setup\License\Suomi\License.txt
Extracting Setup\License-Russian\License.txt
Extracting Setup\License\Port\License.txt
Extracting Setup\License\Polski\License.txt
Extracting Setup\License\PCinese\License.txt
Extracting Setup\License-Norsk\License.txt
Extracting Setup\License-NederInd\License.txt
Extracting Setup\License-Korean\License.txt
```

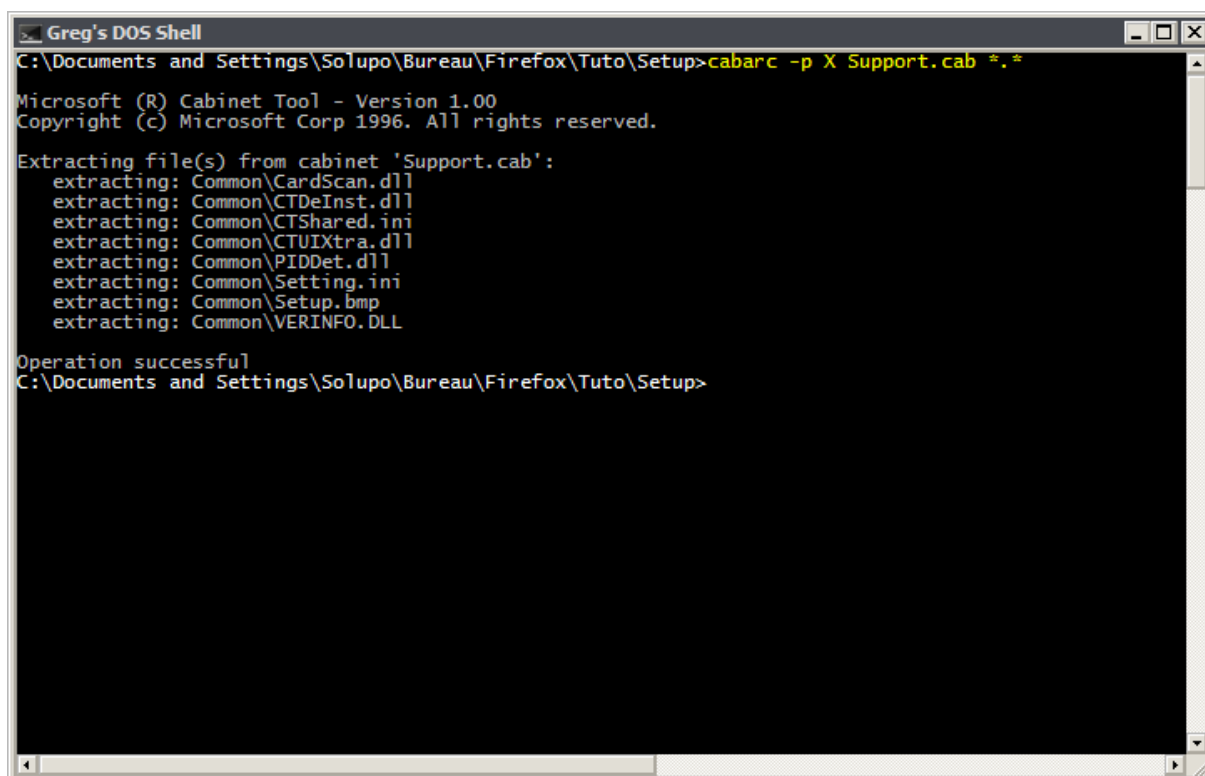
Passons les entrailles de cet installateur au crible : `7za x ZNCB_PCAAppXP_LA_5_70_15.exe`



Rendons-nous dans le dossier Setup, qui devrait contenir l'installation à proprement parler.



L'archive cabinet Support.cab contient des fichiers de configuration. Il n'y a pas de conseil particulier à prodiguer quand il s'agit de déterminer cela... Pour ce faire, nous avons extrait une par une les diverses archives présentes dans ce dossier. Ce n'est malheureusement pas une technique empirique ☹.



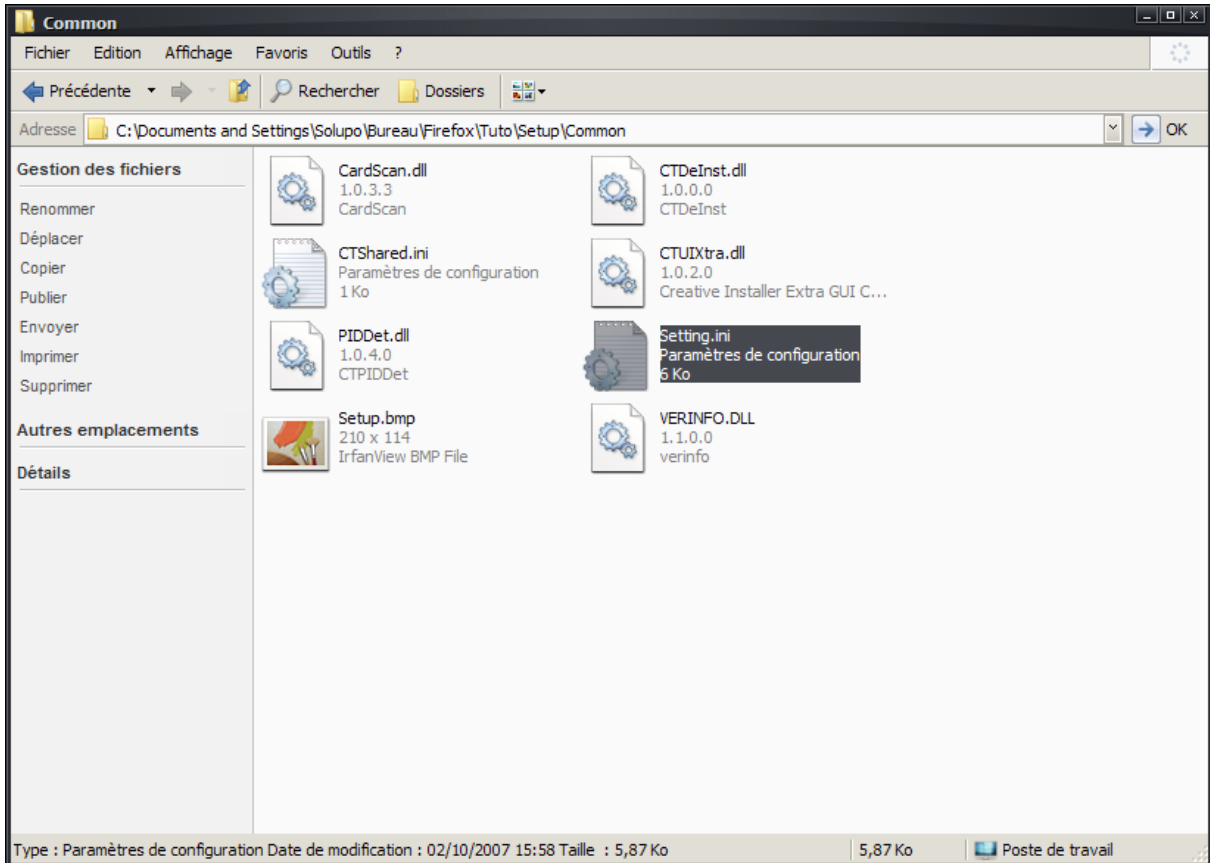
```
Greg's DOS Shell
C:\Documents and Settings\Solupo\Bureau\Firefox\Tuto\Setup>cabarc -p X Support.cab *.*
Microsoft (R) Cabinet Tool - Version 1.00
Copyright (C) Microsoft Corp 1996. All rights reserved.

Extracting file(s) from cabinet 'Support.cab':
  extracting: Common\CardScan.dll
  extracting: Common\CTDeInst.dll
  extracting: Common\CTShared.ini
  extracting: Common\CTUIExtra.dll
  extracting: Common\PIDDet.dll
  extracting: Common\Setting.ini
  extracting: Common\Setup.bmp
  extracting: Common\VERINFO.DLL

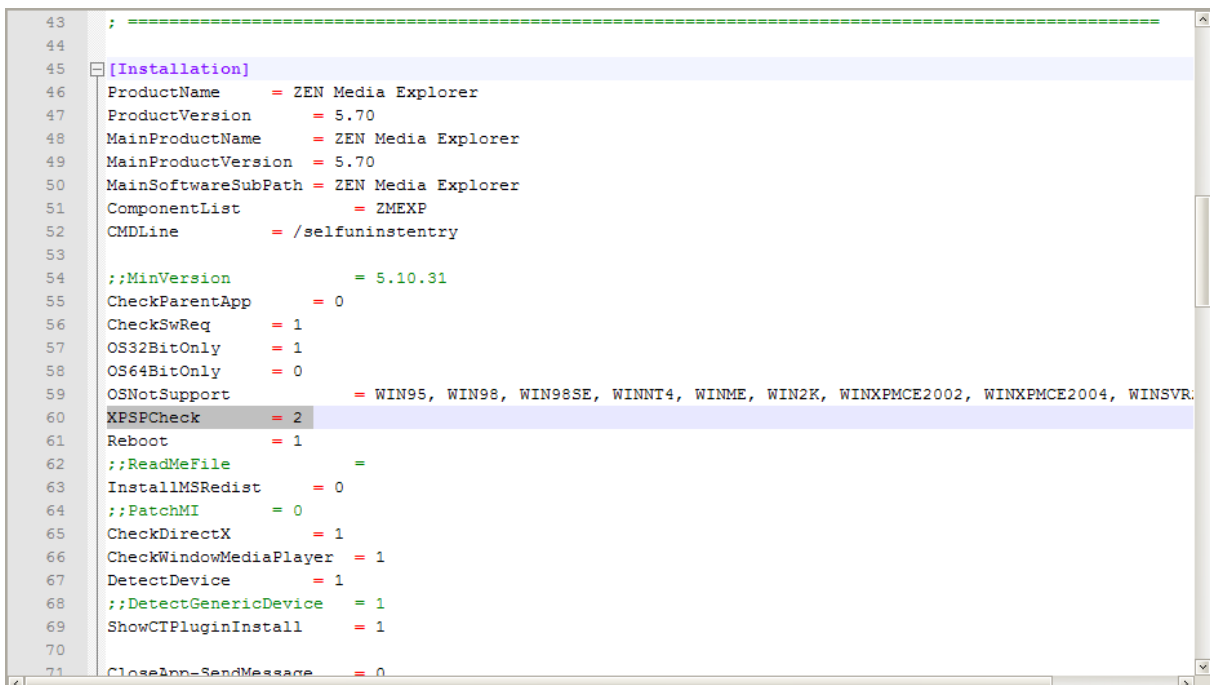
Operation successful
C:\Documents and Settings\Solupo\Bureau\Firefox\Tuto\Setup>
```

Décompressons support.cab avec la commande : `cabarc -p X Support.cab *.*`

Le switch `-p` permettant de préserver l'arborescence de l'archive lors de sa décompression.



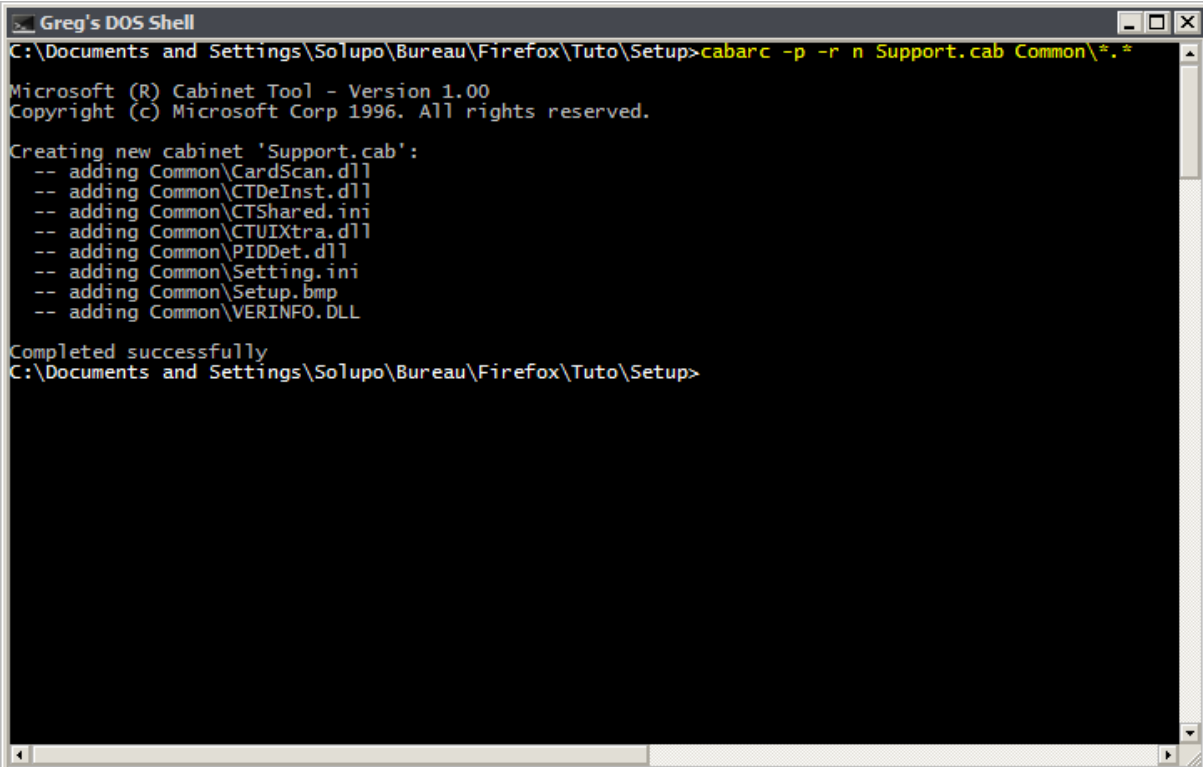
Editons le fichier settings.ini avec le bloc-notes.



La variable XPSPCheck semble être à l'origine de la limitation, passons-la à 0.

```
43 ; =====
44
45 [Installation]
46 ProductName      = ZEN Media Explorer
47 ProductVersion   = 5.70
48 MainProductName  = ZEN Media Explorer
49 MainProductVersion = 5.70
50 MainSoftwareSubPath = ZEN Media Explorer
51 ComponentList    = ZMEXP
52 CMDLine          = /selfuninstentry
53
54 ;;MinVersion      = 5.10.31
55 CheckParentApp    = 0
56 CheckSwReq        = 1
57 OS32BitOnly       = 1
58 OS64BitOnly       = 0
59 OSNotSupport      = WIN95, WIN98, WIN98SE, WINNT4, WINME, WIN2K, WINXPMCE2002, WINXPMCE2004, WINSVR.
60 XPSpCheck         = 0
61 Reboot            = 1
62 ;;ReadMeFile      =
63 InstallMSRedist   = 0
64 ;;PatchMI         = 0
65 CheckDirectX      = 1
66 CheckWindowMediaPlayer = 1
67 DetectDevice      = 1
68 ;;DetectGenericDevice = 1
69 ShowCTPluginInstall = 1
70
71 CloseApp-SendMessage = 0
```

Sauvons settings.ini

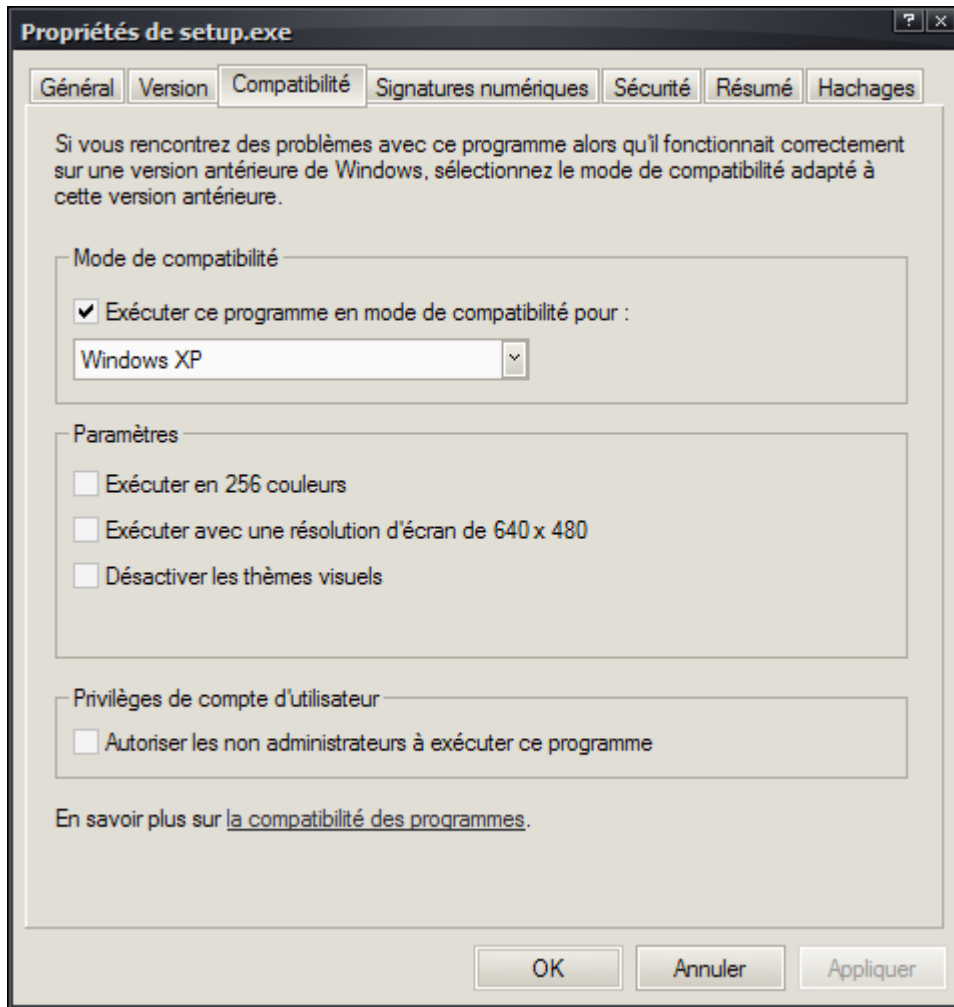


```
Greg's DOS Shell
C:\Documents and Settings\Solupo\Bureau\Firefox\Tuto\Setup>cabarc -p -r n Support.cab Common\*. *
Microsoft (R) Cabinet Tool - Version 1.00
Copyright (c) Microsoft Corp 1996. All rights reserved.

Creating new cabinet 'Support.cab':
-- adding Common\CardScan.dll
-- adding Common\CTDeInst.dll
-- adding Common\CTShared.ini
-- adding Common\CTUIExtra.dll
-- adding Common\PIDDet.dll
-- adding Common\Setting.ini
-- adding Common\Setup.bmp
-- adding Common\VERINFO.DLL

Completed successfully
C:\Documents and Settings\Solupo\Bureau\Firefox\Tuto\Setup>
```

Recompressons le fichier support.cab avec la commande :
cabarc -p -r n Support.cab Common. **



Enfin, il nous faut passer setup.exe en mode de compatibilité XP. Dès lors, nous serons en mesure d'installer le bloatware de creative.

e) Les cas Kaspersky et Comodo

Il n'existe, actuellement, aucun moyen de les rendre compatibles avec Windows Server 2003.

Installer Kaspersky Antivirus ou encore Internet Security débouchera inexorablement sur un BSOD lors du démarrage. La seule alternative si vous vous trouvez être des aficionados de cette solution sécuritaire consiste à installer la déclinaison Workstation/Server de leur antivirus : http://downloads1.kaspersky-labs.com/products/french/file_servers/kavwinserver6.0/ .

Concernant Comodo, nous vous recommandons de vous tourner vers la version 2.4.18 qui est pleinement compatible avec Windows 2003. La compatibilité de la suite 3.x de comodo avec Windows Server 2003 est dans leur cahier des charges.

Vous pourrez trouver Comodo Firewall Pro 2.4.18 sur : http://www.filehippo.com/download_comodo/2252/ .

11. Entretien de Windows Trust:

Ce n'est pas un secret Windows vieillit très mal, la base de registre s'encrasse d'entrées inutiles que l'on y veille ou non. Cependant, vous pouvez réduire la vitesse de vieillissement de l'installation de Windows Trust avec les logiciels dont il est garni. L'ASO dans un premier temps vous permettra de supprimer les entrées de démarrage de dizaines de logiciels inutiles. L'excellent QuickSys RegDefrag compressera votre base de registre, voyez cela plutôt comme une sorte de défragmentation. Ponctuez le tout par une séance de JKDefrag et normalement vous accentuerez considérablement l'espérance de vie de votre installation. Je ne saurais que trop vous conseiller l'utilisation de CCleaner qui est un excellent nettoyeur de fichiers temporaires et d'entrée registre. Windows Trust vous est livré dans un état de fonctionnement optimal, c'est à vous de le maintenir à flots !

12. FAQ:

Ai-je besoin d'une clef corporate pour patcher l'iso?

Non, nous n'avons pas joué l'hypocrisie. Une clef vous est proposée dans le patcheur. Cependant si vous disposez d'une clef corporate vous pouvez, bien entendu, la définir.

Comment voir à nouveau les logiciels les plus utilisés dans le menu démarrer ?

Lancez l'ASO et décochez la case « Désactiver les MRU du menu démarrer ».

Ma connexion reste "figée" lors de la lecture des adresses réseau:

C'est un petit problème engendré par la désactivation du service "NLA". Lancez l'Aso, rendez-vous dans la partie "services" et activez le service NLA (un redémarrage sera probablement nécessaire).

Un message d'erreur concernant le protocole RPC se manifeste lors de l'installation de mon imprimante:

Lancez l'Aso et réactivez l'ouverture du port 135 (RPC dcom). Redémarrez.

Je ne parviens pas à accéder à mon groupe de travail ni aux ordinateurs de mon réseau (j'utilise les noms netbios):

Lancez l'Aso et rendez-vous dans la section "Services" pour activer les "services de résolution Netbios".

Après l'installation de ma carte réseau broadcom, j'obtiens le message d'erreur suivant à chaque démarrage: "La dll de notification n'ayant pas été inscrite, le programme ne fonctionnera pas correctement":

Lancez l'Aso et rendez-vous dans la section "Services" pour activer les "services Com+".

Est-ce que je pourrai compter sur WUpdate pour mes mises à jour office ?

Malheureusement non, Office n'étant pas présent par défaut sous Trust et étant décliné en de nombreuses versions (2000 2003 2007), il m'est techniquement impossible de me charger de son "entretien". Il vous faudra donc passer par Windows Update pour les mises à jour Office .

Je ne parviens plus à surfer sur certains sites :

C'est peut-être imputable au fichier Hosts, désinstallez-le via l'ajout suppression de programmes.

Mon imprimante ne fonctionne pas :

Lancez l'aso dans la section services veillez à activer « Imprimantes ».

Les applications installées via WTIS seront-elles maintenues à jour par WUpdate :

Impossible, nous ne sommes que de pauvres particuliers et cela nécessiterait une infrastructure réseau adaptée. En d'autres termes, nous n'avons pas les moyens de surcharger notre ftp. En revanche, les logiciels tiers inclus en natif dans Windows Trust le seront (voir la liste *Logiciels tiers en natif* de la page 4).

Comment connecter un lecteur réseau, l'accès n'est plus présent:

Lancez l'ASO dans la section Réglages vous devriez être en mesure d'activer « Connecter un lecteur réseau ».

Mes 4go de mémoire vive ne sont pas détectés dans leur intégralité. Que faire ?

Vérifiez, par le biais de l'aso, si vous vous trouvez bien dans le mode Windows Server (attention un redémarrage est de rigueur entre chaque changement de mode). Si c'est déjà le cas, il vous faudra ajouter le switch « /PAE » dans votre boot.ini.

Pour ce faire, un clic droit sur votre poste de travail et rendez-vous dans les propriétés. Dans la section « Démarrage et récupération » de l'onglet « Avancé » et cliquez sur paramètre. Vous pourrez aisément modifier votre fichier boot.ini.

Exemple :

```
multi(0)disk(0)rdisk(0)partition(1)\WINDOWS="Microsoft Windows XP Trust 4" /fastdetect /noexecute=optin
```

➔ Devient

```
multi(0)disk(0)rdisk(0)partition(1)\WINDOWS="Microsoft Windows XP Trust 4" /fastdetect /noexecute=optin /PAE
```

Je ne parviens pas à installer la suite Windows Live Messenger . Que faire ?

Vous pouvez installer Windows Live Messenger 8.5 par le biais du WTIS. La suite Live Messenger n'est malheureusement pas compatible avec Windows Server 2003. Si le besoin s'en fait ressentir, nous proposerons des installations individuelles pour chaque composant... Néanmoins, nous vous recommandons « chaudement » de vous tourner vers des alternatives plus propres pour votre registre -_-.

Windows Trust 4 est-il compatible avec Windows Update ?

Non, la version 4 donnant la possibilité de détourner la licence Windows Server est tout à fait incompatible avec Windows Update. Fort heureusement, vous serez tenus à jour par le biais de WTUpdate.

Lorsque j'utilise l'active desktop (Cacher les icônes), je remarque des traînées blanches sur les fenêtres et je ne parviens plus à changer de wallpaper. Comment y remédier ?

Ce problème est inhérent à la présence d'Internet Explorer 8. Il n'y a actuellement aucun « remède » possible. Nous pouvons juste espérer que microsoft daigne se pencher sur ce défaut... Auquel cas, nous vous maintiendrons à jour. Cependant, l'active desktop reste une fonctionnalité qu'il est judicieux d'éviter.

13. Logiciels recommandés:

Même s'ils ne font pas l'unanimité, les logiciels suivants n'ont plus à démontrer leur qualité et ont tous été testés sous Trust. Un bon antivirus est un investissement judicieux !

*Gratuit

*Gratuit mais toolbar à refuser

*Payant

Antivirus :

- NOD 32 Antivir
- Antivir

Firewall :

- Comodo Firewall Pro (2.4.18)
- PCTools Firewall
- Jetico

HIPS :

- System Safety Monitor
- EQSecure

Compression :

- Winrar
- 7zip
- PowerArchiver
- Universal Extractor

Clients FTP :

- FileZilla
- CuteFTP

Conversation Audio :

- Skype
- TeamSpeak

Défragmentation :

- JKDefrag
- O&O Defrag

Editeur :

- Notepad++
- PSPad
- Notepad2
- HxD

Editeur HTML :

- NVU
- Dreamweaver

Gravure :

- InfraRecorder
- ImgBurn
- Nero Lite/Micro

Lecteur Audio :

- XMPlay
- Foobar2000
- Winamp

Lecteur Vidéo :

- KMPlayer
- GOMPlayer
- VLC

Messagerie courriel :

- Thunderbird

Messagerie Instantanée :

- Miranda IM
- Pidgin
- Windows Live Messenger

Navigateur :

- Opera
- Firefox
- K-Meleon

Nettoyeur :

- CCleaner

Retouche de photo :

- Adobe Photoshop CS4
- Paint.net
- The Gimp

Sniffer :

- Wireshark

Suite bureautique :

- Microsoft Office 2007
- Open Office

Virtualisation :

- Virtualbox
- VMWare Workstation
- PowerShadow
- Shadow Defender

Visionneuse PDF :

- Foxit PDF Reader
- Sumatra PDF Reader
- Adobe Reader Lite

Visionneuse Images :

- Irfanview
- XNView

J'oubliais presque de mentionner que nous sommes adeptes des logiciels portabilisés, SkRapps de Skeb en est un bon exemple :).

14. Logiciels à éviter:

Il pourrait vous paraître prétentieux de vous déconseiller l'utilisation de certains logiciels. Cependant, loin de nous l'intention de jouer les gendarmes, vous restez seuls maîtres de votre bateau, mais ne venez pas pleurer sur nos épaules si vous ne tenez pas compte des conseils que nous vous avons dispensés. Nous avons répertorié divers logiciels très répandus avec lesquels vous pourriez rencontrer des problèmes (pas du tout liés à Windows Trust) ou encore qui pourraient avoir un impact négatif sur la stabilité du système d'exploitation et de ses performances.

- **Bitdefender:** Bien qu'il soit réputé auprès des néophytes et qu'on ait pu même le voir dans les campagnes publicitaires de chaînes privées dont l'intérêt culturel n'est plus à démontrer: TF1 (ironie :x). BitDefender est une crasse, un gouffre à ressources et incompatible avec la plupart des distributions unattend intégrant Internet Explorer 7. Nous ne pouvons que vous conseiller de vous tourner vers une autre alternative.
- **Spyware Doctor:** Il s'est fait connaître par sa diffusion à travers le Google Pack. PCTools vous propose un polluciel ayant un énorme impact en mémoire et détectant des menaces qui n'en sont pas dans le but de vous faire acheter un produit laissant à désirer.
- **Norton Antivirus:** Fuyez les produits symantec comme la peste.
- **Panda Antivirus :** Gros impact négatif sur les performances de votre machine en plus d'être une passoire en matière de détection virale.
- **Nero Burning Rom:** Si tous les composants tiers de Nero sont installés sans le moindre discernement, vous risquez fort de vous retrouver avec de nombreux processus inutiles et sources d'instabilité. Opter pour la version lite ou micro de Nero est une solution judicieuse.
- **Google Pack:** Clic clic, le Google Pack ou dollars contre publicité est une crasse innommable qui vous permettra de connaître une multitude de logiciels à éviter.
- **iTunes:** Sauf s'il est indispensable à votre Ipod, évitez Itunes qui, dernièrement, vous est livré avec des services réseau tels que Bonjour qui ne garantissent pas le respect de votre vie privée.
- **Safari:** Même remarque que pour Itunes.
- **IncrediMail:** Crasseux, inutile, horrible, ne respectant pas votre vie privée...
- **RealPlayer:** RealPlayer est devenu une usine à gaz comme beaucoup de logiciels de ce type.
- **Windows Defender:** Installer Windows Defender est comparable à enfiler un préservatif troué.
- **Vistart:** Certes, le menu démarrer de Windows Vista pourrait se montrer plus agréable et ergonomique pour certains. Mais cela ne justifie pas les ressources monopolisées par Vistart.
- **Ati Control Center:** Dieu créa l'homme et Microsoft créa Net Framework. Ati Control Center est lourd, très lourd. Ancien utilisateur d'Ati Tray Tools, je ne peux que vous le conseiller.
- **McAfee Viruscan:** McAfee VirusCan c'est norton puissance 10.
- **Windows Genuine advantage:** Il est tout à fait inutile de vouloir réinstaller Windows Genuine advantage sous Windows Trust. Windows Trust intégrant, comme beaucoup, un moyen de contourner cette protection.
- **BSPlayer:** Initialement un freeware, il intègre désormais un spyware pour justifier sa gratuité. C'est... Déplorable.

15. Remerciements:

Vous l'avez appris, Windows Trust 4 vivra sans unattended-news.com. Ce n'est pas pour autant que nous ne sommes pas reconnaissants du soutien logistique qu'ils nous ont apporté au long de la vie du projet. Il est grand temps pour nous de voler de nos propres ailes et de plus nous sentir asservis par une communauté d'utilisateurs en détresse. Nous n'effectuerons plus de support en estimant qu'après le travail que nous avons réalisé, il est naturel pour l'utilisateur de se prendre en charge.

Nous vous demandons simplement de ne pas envahir l'espace support d'unattended-news parce qu'ils n'ont de toute manière plus rien en commun avec le projet. Pour du support google sera votre seul allié ☺.

Nous pouvons maintenant passer au cœur du sujet :

En pôle position nous remercions **El-cherubin** pour son soutien indéfectible à notre projet. Sans lui, vous ne disposeriez pas d'un système mis à jour.

De même un grand merci à **EraZoR** avec un grand R :p. Grâce à lui, Windows Trust 3 a pu être et sera maintenu à flots.

Une attention particulière à **Kenshin-mika** et **impro** qui ont prodigué des conseils tout au long du développement chaotique de Windows Trust 4.

Un bisou à monsieur **ztk** et **hadjar**.

Merci à **Soulflate**, **Solidsnake** et **Houdsan** pour leur contribution.

N'oublions pas non plus la vingtaine de beta-testeur ayant mis en péril leurs configurations pour votre plus grand bien :

Amarina, **amphibe**, **DjDevil**, **djoel62**, **empirehell**, **Filou69**, **gaxgax**, **Ghoster**, **Jonkill33**, **laplo**, **leyouki**, **micro007**, **nosoul**, **PGH**, **richnou** et **yoZ**.

A la prochaine ☺.