

La Gazette du SORCIER

A la une



Ouverture du club de duel

A suivre p 4, 5 et 6

Edito

par Erwan Skail

Bonjour à vous tous chère lecteurs !!

Nous nous retrouvons donc après un mois d'attente pour ce deuxième numéro de la Gazette. Il n'a pas été très facile de gérer tous les articles à cause des vacances mais nous avons réussi à tout boucler à temps. Des articles mieux construits et plus amusants seront donc dans ce nouveau numéro, qui j'espère vous plaira. Les rubriques sont toujours les mêmes, mais je prévois peut-être une BD dans le prochain numéro de la Gazette du sorcier. Vous apprendrez sûrement pas mal de choses, réalistes ou pas dans le journal de ce mois-ci. Effectivement, nous jouons sur de l'humour, afin que les articles ne soient pas trop lourds à lire. D'ailleurs, vous pourrez voir comme j'ai du plaisir à ridiculiser la pauvre Jenna ! L'équipe a eu un petit surplus de boulot à faire, à cause du départ de Conrad qui je vous le rappelle, tenait la rubrique des plantes et créatures magiques. Je tiens à remercier tout d'abord Kath, qui a fait un excellent travail ainsi que Jenna. J'envoie mes pensées aussi à Unae, qui a fidèlement corrigé tous nos articles dans un très bon délai, donc s'il y a des fautes, vous irez vous en prendre à elle ! Nous remercions aussi Solis Tyrnor qui s'est mobilisé pour nous fournir un article, et qui va intégrer officiellement l'équipe de Rédaction de la Gazette. Maintenant je fais un remerciement de groupe, car sans vous, la Gazette n'aurait jamais vraiment pris forme. Serez-vous aussi contents de lire la Gazette ? C'est ce que nous espérons. Nous essayons de nous améliorer, donc si vous avez des remarques à faire, n'hésitez surtout pas, car un journal qui plaît qu'à ses Rédacteurs n'est pas un bon journal. Un sondage vous attendra pour savoir qu'elle est la rubrique que vous avez préférée. On pourra peut-être faire ainsi quelques articles supplémentaires pour le prochain numéro, pour être à la hauteur de vos attentes. Maintenant, je souhaiterais m'excuser, car j'ai un peu stressé pour rien et j'ai eu tendance à prendre ça pour un vrai boulot plus qu'un loisir. Désagréable et en colère, je ne deviens plus très marrant à fréquenter.

Bonne lecture à tous !!

Erwan Skail, Rédacteur en chef.

Sommaire

Edito - - - - -	p2
Dossier : Le Nouveau club de duel- - - - -	p4
Ouverture du club de duel- - - - -	p5
Les règles d'un duel - - - - -	p6
L'ouverture d'un club de duel : pas au goût de tous - - - - -	p8
Sondage : Que pensez-vous d'un club de duel ? - - - - -	p11
Le Monde de la Sorcellerie - - - - -	p13
Un Mangemort tué par un Auror - - - - -	p14
Vous-savez-qui, mort ou vivant ? - - - - -	p15
Le Quidditch - - - - -	p16
L'Ange Noir, une révolution de la technologie - - - - -	p17
Les nouveaux joueurs de Serpentard - - - - -	p19
Actualité de l'école- - - - -	p21
Kathleen Kirte, une nouvelle directrice à Serdaigne ? - - - - -	p22
Une remontée spectaculaire des Serpentard- - - - -	p24
La disparition d'élèves continue - - - - -	p25
Ragots de Poudlard - - - - -	p26
Les ragots de Jack - - - - -	p27
Les secrets de la prof de DFCM- - - - -	p28
Shayna vise Miss Hoose et Miss Lewis- - - - -	p30
La mystérieuse disparition d'Akuma, Jonas, Conrad et Sydney- - - - -	p31
Plantes et Créatures Magiques - - - - -	p34
Le Bubobubb- - - - -	p35
Les Licornes - - - - -	p36
Détente et jeux - - - - -	p37
Petites Annonces - - - - -	p38
Le courrier des lecteurs - - - - -	p39
La première neige (Fiction) - - - - -	p40
Test : Quel professeur de Poudlard êtes-vous ? - - - - -	p42
Jeux - - - - -	p47
Correction des jeux de la Première Gazette - - - - -	p49
La Rédaction - - - - -	p50

Dossier : Le nouveau club de duel.

Par Erwan Skail

Pour ce numéro 2 de la Gazette du sorcier, nous allons essentiellement parler du club de duel ouvert par Kathleen Kirte. Et oui, au cas où vous n'étiez pas au courant, un club de duel s'est ouvert. Il ne manque plus qu'à aller vous inscrire et vous entraîner pour vos B.U.S.E, vos A.S.P.I.C ou juste pour apprendre encore et toujours plus ! Venez nombreux et motivés, vous serez sûrement récompensés par un excellent moment avec tous les gens présents. Les inscriptions sont actuellement ouvertes dans la salle de duel.



Venez tester vos compétences et celles des autres, ou juste prouver vos valeurs. Quel meilleur moment que celui là pour se venger sans avoir de reproches ? N'y aller tout de même pas trop fort et détendez-vous, c'est avant tout un moment de loisir et d'apprentissage. Amusez-vous bien !!

Ouverture du club de duel



par Erwan Skail

Bonjour tout le monde. Pour ce deuxième numéro de la Gazette, nous vous informons qu'un club de duel à été récemment ouvert. Ceci est une idée de la très respectable Kathleen Kirte, qui nous épate une fois de plus avec ses brillantes idées. Je serais vous, je me dépêcherais d'aller m'y inscrire, car le club promet plein d'émotions, de concurrences et bien-sûr, d'apprentissage. Ravi d'apprendre cette nouvelle, nous nous sommes dépêchés d'aller voir la professeur de Défense contre les Forces du Mal pour en savoir un peu plus sur ce fameux club. Nous lui avons tout d'abord demandé pourquoi elle avait décidé d'ouvrir ce club de duel: *«J'ai pensé que cela pourrait ouvrir des opportunités aux élèves qui pratiqueront. Car je pense que même si Vous Savez Qui est définitivement parti, d'autres mages noirs peuvent apparaître.»* Pourtant, elle nous affirme que c'est avant tout pour ses élèves une façon ludique d'apprendre la Défense Contre les Forces du Mal. Et à mon avis, elle a tout à fait raison : *«Je pense que les élèves pourront engranger beaucoup de nouvelles connaissances en particulier au niveau des Sortilèges, il s'agira aussi d'apprendre les meilleures caractéristiques des autres combattants»*. Elle espère que les élèves seront motivés, mais elle est aussi persuadée que ceux qui s'inscriront le seront. Mais qui dit duel dit aussi concurrence et bien évidemment, rivalité. Cette dernière est déjà très forte entre la maison de Gryffondor et de Serpentard, pourra-t-elle subir en plus une autre forme de rivalité ? Curieux et surtout très inquiets, nous lui avons fait part de notre pensée à ce sujet. C'est avec confiance qu'elle nous a répondu : *«Non, je ne crains pas cela parce que l'objectif est d'apprendre les uns avec les autres dans une situation parfaitement sécurisante. Je pourrai parfaitement arrêter les combats en un instant. De plus, je suis en train de réfléchir à m'associer avec un second professeur.»* Malgré toutes ses belles paroles, nous sommes restés assez septiques sur cette réponse. Nous avons donc maintenu notre propos, mettant sur le tapis d'autres arguments. Car ce qui ne se passera pas lors du duel pourra très bien se passer ailleurs, comme dans le parc ou même à Pré-Au-Lard. Elle nous répond sans plus d'inquiétude qu'au début de l'entrevue : *«Ce qui se passera en dehors des cours de duels relèvera du règlement de Poudlard. Malheureusement, ce que je leur apprendrai en duel ne pourra pas être oublié au sortir des cours, comprenez-vous ?»* Bien sûr, elle a raison, mais c'est sans parler de ces élèves qui ont mystérieusement disparu. Nous n'en savons pas la cause, mais tout laisse à penser qu'il s'agirait justement de rivalités et de règlements de compte. C'est triste d'en venir à cette conclusion, mais c'est la seule qui serait probable. Mme Kirte ne semblait d'ailleurs pas au courant, ce qui est assez étonnant. Peut être que le directeur avait-il voulu préserver l'innocence de ses élèves autant que possible ? Ne pouvant pas se permettre d'une fuite, il aurait peut être omis de le dire aux professeurs...

Les règles d'un duel



Par Solis Tyrnor

Rien qu'à voir ce mot, je vois votre œil s'illuminer et votre cerveau se mettre en marche, ce qui est compréhensible, qui ne serait pas intéressé par les duels? Comme chacun le sait, il s'agit d'une pratique qui existe depuis bien longtemps et qui consiste en un combat opposant deux sorciers. Mais si chacun sait ce que c'est, peut-être n'en connaissez-vous pas encore les règles. Aussi nous allons vous en parler aujourd'hui, car qui sait si demain vous n'aurez pas quelqu'un à affronter, si vous ne serez pas l'acteur d'un duel légendaire qui restera dans les annales ? Venons-en donc au fait.

Les duels sont bien évidemment, et comme beaucoup d'autres choses, régis par différentes règles. Comme dit un peu plus haut, il s'agit d'un combat opposant deux personnes. Les deux duellistes choisissent également un remplaçant qui prendra la relève en cas de décès du combattant principal, dans un duel à mort, ou de blessure grave si jamais le but est de faire sortir l'adversaire de l'aire de duel. Les remplaçants interviennent également dans d'autres cas de figure, mais ayant déjà énoncé les principales, il n'est pas utile de compliquer encore plus les choses.

Une fois le défi lancé, on établit alors les règles. Les règles que l'on retrouve le plus souvent et qui sont les plus connues restent celles concernant le désarmement de l'adversaire, on considère alors qu'il a perdu le duel, le faire sortir de l'aire de duel établie au préalable, ou alors pratique interdite, bien évidemment, la mort de l'adversaire. Il existe comme toujours de nombreuses variantes suivant les régions où vous êtes provoqués en duel, il est donc conseillé de se renseigner dans l'ambassade la plus proche sur les coutumes locales.

Les règles sont maintenant fixées, reste à commencer le duel. Il faut savoir que les duels obéissent à des coutumes très strictes, et si certains n'y sont pas attachés et préfèrent faire appel à un arbitre, d'autres choisissent plutôt de rester plus traditionnel. Aussi, pour débiter un duel, placez-vous dos à l'adversaire, puis dans un même temps avancez de trois pas. Suite à cela, vous n'avez plus qu'à vous retourner et lancer un sort. Le duel débute alors officiellement et puis, une fois l'adversaire défait, il se termine.

Maintenant que vous connaissez le déroulement du duel, il serait bon de vous donner quelques tuyaux, n'est-ce pas ? Alors nous allons vous informer des sortilèges les plus efficaces et souvent utilisés au cours des duels. Bon, déjà il faut savoir que les Sortilèges Impardonnables le restent, alors il est interdit de les utiliser.

Ensuite, parlons des sortilèges de Désarmement. Très efficaces, parfois, ils suffisent à mettre un terme à un duel. Tout le monde connaît bien évidemment l'Expelliarmus, mais d'autres sortilèges peuvent être utilisés bien que bien moins efficaces et moins courants. Par exemple l'Accio peut permettre de prendre la baguette de l'adversaire, voir même un Wingardium Leviosa, à la condition qu'il soit bien lancé, évidemment car dans un cas comme celui-ci, ça demandera plus de dextérité que ce que l'on peut croire.

On retrouve également les bons vieux sortilèges de neutralisation tel le Stupefix, qui reste toujours très efficace car comme son nom l'indique, il permet de "fixer" quelqu'un. On retrouve également les plutôt connus Incarcerem, Petrificus Totalus ou encore le Chauve-Furie.

Et comme parfois la défense est de mise, malgré le célèbre proverbe disant que la meilleur des défenses reste l'attaque, il est dans votre intérêt de connaître le Protego. Il s'agit d'un sortilège de base créant un bouclier et protégeant contre la plupart des sorts, sauf les Impardonnables, il est donc très utiles dans les duels.

Et comme déstabiliser l'adversaire s'avère également utile, connaître des sorts tels que Rictusempra ou encore Tarentallegra peut s'avérer payant, et amusant, qui plus est.

Voilà, vous savez tout du déroulement des duels et vous pourrez à votre tour les pratiquer, surtout que vous n'êtes sans doute pas sans savoir que Poudlard à ouvert un club de duel ! Elèves, n'hésitez surtout pas à vous y rendre, vous risqueriez de manquer bien des choses. Sur ce, je vais devoir vous quitter, en espérant que cette article vous aura été utile !

L'ouverture d'un club de duel : pas au goût de tous !



Par Jenna Lang.

D'après ce que nous avons pu entendre, l'ouverture d'un club de duel fera son apparition à Poudlard, sûrement histoire de motiver quelques élèves qui aiment la pratique. Celui-ci, sera dirigé par la charmante Kathleen Kirte, professeur de Défense Contre les Forces du Mal, et d'après quelques bruits une très jeune enseignante. Nous nous demandons pourquoi cette jeune femme s'évertue à vouloir exercer dans ce métier plus que téméraire. Il est vrai que cela est du jamais-vu dans l'histoire de Poudlard, et il s'avère que malgré son jeune âge, celle-ci est un excellent professeur.

Mais pour le moment ce n'est guère le sujet...car en effet, ce club pourrait aussi motiver des élèves ayant de mauvaises intentions. Certains n'ont sûrement pas supporté la chute de Vous-Savez-Qui, et qui voudraient bien venger sa disparition. Il est vrai que pour certains, tout cela demeure improbable, mais il s'avère que quelques malades mentaux siègent dans la prestigieuse école.

D'après quelques discussions, des élèves se reposeraient sur ces cours pour apprendre à être plus puissant, et connaître des techniques pour mettre KO leurs adversaires, ou bien pire...il peut même être fort probable, que miss Kirte encourage ses élèves à se défendre, et pas des manières les plus honnêtes, si vous voyez ce que je veux dire. Tout cela pour dire, que ce club laisse quelques personnes perplexes, mais je suis conduite au secret professionnel.

Interview d'Albus Dumbledore



Par Matt Owen

Bonjour a tous, ici le seul et unique Jack ! Le superbe reporter de la Gazette qui, pour l'évènement, l'ouverture d'un club de duel après plus de 14 ans, va faire une interview du grand Albus Dumbledore, directeur de Poudlard ! Je suis tellement impatient de faire l'interview que je vais rapidement vous raconter les ragots : Le club de duel aurait été fermé après qu'un Mangemort/étudiant aurait tué un autre étudiant avec un sort de feu magique ! Puis Dumbledore aurait rouvert le club pour que les élèves s'entraînent parce qu'il craint que Vous-Savez-Qui ne soit pas vraiment mort ! COMMENÇONS !!!

- Bonjour et merci d'avoir voulu faire cette interview !

- Je vous en prie, puis c'est uniquement pour le faire savoir auprès des élèves qui ces temps-ci ne lisent plus les affiches mais lisent uniquement des Gazettes et des magazines spécialisés, d'ailleurs l'autre jour, un professeur m'a amené un magazine qu'il avait confisqué, qui parlait uniquement de blagues ! C'était très amusant à lire et il y avait une blague qui était très amusante. ...

- ... Pourrions-nous concentré sur l'interview s'il-vous-plaît ?

- Oui, bien-sûr !

- Premièrement, pourriez vous vous présenter ? Avec votre titre complet ?

- Oui, je m'appelle Albus Perceval Wulfric Brian de mon nom complet. Et je suis Directeur de Poudlard, président du Magenmagot, récipiendaire de l'Ordre de Merlin, Première Classe ainsi que Manitou suprême de la Confédération internationale des Mages et Sorciers. Et j'ai une photo dans les grenouilles chocolatées. Je les adore, je crois que ça s'appelle ... puis j'aime aussi... *Note de la Gazette : nous ne faisons pas de publicité gratuite et le reste, plusieurs phrases, parlant aussi de sortes de bonbons et de gâteaux ont donc aussi été effacées. Vous allez bien?*

Le vieil homme que j'avais devant moi avait une allure joyeuse comme s'il était sous influence, ayant un peu trop abusé de drogue moldue, a-t-il vraiment fait tout ça ?? Bref, retournons au sujet !

- Je vais bien merci ! J'ai demandé de faire cet article pour parler du club de duel qui était fermé depuis 14 ans. Quel était la raison ?

- ~~Quand Voldemort~~ a commencé son règne de terreur, quelques élèves étaient influencés par cela *Tout pour ne pas dire, quelques Serpentard* et le conflit qui n'a rien à voir avec les innocents de mon école avait commencé à se faire dans le club. J'avais donc décidé de le fermer avant qu'un accident n'arrive. Les choses se sont calmées et j'ai pris la décision,

ensemble avec Mademoiselle Kirte, de rouvrir le club très bientôt ! Cela, bien-sûr, avec assez de surveillance et des règles strictes !

- Que voulez vous dire par de la surveillance et des règles ?

- Pour la surveillance, je compte laisser une partie de la responsabilité aux élèves en qui j'ai confiance. Mais ce sera évidemment supervisé par des adultes responsables ! Puis Mademoiselle Kirte, moi et quelques autres professeurs sommes encore occupés à faire le règlement.

- Juste après la tombée de Vous-Savez-Qui , n'avez-vous pas peur qu'un incident puisse arriver ? Le bal prouve clairement que le danger est toujours dans Poudlard, malgré l'état de paix.

- Pas du tout, j'ai confiance en mes élèves et l'incident du bal était juste une mauvaise blague. *Son visage vient de perdre toute gentillesse... j'ai peur là.* Et je ferais en sorte de punir les responsables. Une telle chose ne se passera plus dans mon établissement ! Chaque élève est aussi important, Né-moldu, Sang-Mêlé ou Sang-Pur ! Ceux qui se concentrent sur de telles choses doivent encore grandir !

J'ai pas demandé un speech moi... Juste votre avis...

- Bon, je crois que ce sera tout ! *Si je lui demande si un élève aurait été blessé il y a 14 ans je risque de me retaper un speech.* Mais juste une dernière chose, qu'avez-vous à dire sur le ragot qui dit que vous rouvrez le club pour entraîner les élèves à combattre Vous-Savez-Qui, qui ne serait pas mort ?

- Ce n'est qu'un ragot, le club est uniquement ouvert pour que les élèves puisse s'amuser un peu avec de la magie en toute sécurité. Votre question inclut sûrement le fait que je, ce que tout le monde sait d'ailleurs, ne crois pas que ~~Voldemort~~ sois vaincu par un simple Sortilège de Mort retourné contre lui. Mais ce n'est qu'une idée, ça ne sert à rien de faire sonner l'alarme. Il y a de grandes chances qu'on ne le revoie plus jamais. La mort est une chose terrifiante même pour ~~Voldemort~~ !

- Bon, ce sera tout et merci pour l'interview !

- C'était un plaisir !

Parle pour toi !

L'article était, on va dire, intéressant... Ce sera tout et n'oubliez pas de lire les ragots de Jack !
A la prochaine !

Sondage : Que pensez-vous d'un club de duel ?

Par Kathleen Kirte



C'est fantastique : Vous êtes 2 donc 20% à avoir voté pour cet item.
C'est original : Vous êtes 0 donc 0% à avoir voté pour cet item.
C'est intéressant : Vous êtes 4 donc 40% à avoir voté pour cet item.
C'est quelconque : Vous êtes 2 donc 20% à avoir voté pour cet item.
C'est moyen : Vous êtes 2 donc 20% à avoir voté pour cet item.
C'est inintéressant : Vous êtes 0 donc 0% à avoir voté pour cet item.
C'est inutile : Vous êtes 0 donc 0% à avoir voté pour cet item.

Le club de duel, un club intéressant puisqu'il permet d'apprendre de nouveaux Sortilèges et de s'entraîner pour affronter les sorciers terribles et dangereux qui parcourent le Monde des Sorciers. 40 % des Sorciers qui ont voté pour notre sondage pensent ainsi que le club de duel est intéressant. Jenna Lang, Sixième Année à Serdaigle et préfète de sa Maison, nous affirme : *"Je trouve cela très intéressant, cela nous permet de connaître des Sorts de Défense, et cela peut nous être très bénéfique."* Cet état d'esprit semble être la caractéristique de la Maison Serdaigle, car Neil Dilandy, également en Sixième Année à Serdaigle, exprime ainsi son opinion : *"C'est une très bonne chose pour mettre en pratique les Sorts que l'on nous apprend dans l'école, à partir du moment où des règles strictes sont établies pour éviter tout incident regrettable ou toute tentative non fair-play. D'autre part, on ne peut être sur que les suppôts de Lord Voldemort sont tous hors d'état de nuire, alors un club de duel pourra toujours nous être utile pour nous entraîner en cas de mauvaises rencontres."*

D'autres élèves pensent carrément que créer un nouveau club de duel est une initiative purement quelconque, n'ayant pas plus d'intérêt qu'un club de Bavboules ou de Bataille Explosive. Carly Sanders, également à Serdaigle, mais en Cinquième Année, ne trouve pas le club particulièrement enrichissant pour elle. *"Ca peut être intéressant pour ceux qui aiment pratiquer les duels, ce qui n'est pas du tout mon cas. Pour l'instant. J'ai donc voté quelconque."* Elle n'est pas la seule à avoir cette opinion. *"Si la concurrence n'est pas au rendez-vous, le duel perd tout son intérêt. J'attendrais de voir les duellistes avant de prononcer un autre jugement que "quelconque"."* Explique Erwan Skail, Cinquième Année à Serpentard, Préfet et Capitaine de son équipe de Quidditch.

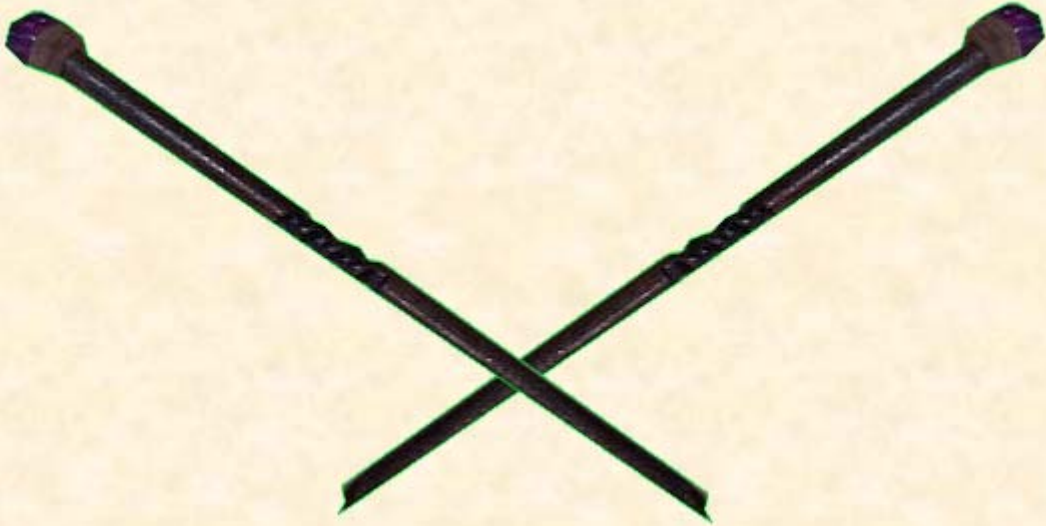
A-côté de cela, l'idée n'enchant pas certains autres élèves, exprimant l'intérêt moyen de cette expérience. *"A mon avis, c'est bien joli pour les élèves qui s'intéressent à l'art du duel mais de manière plus personnelle, je ne pense pas vraiment y prendre part car ce n'est pas dans l'ordre de mes priorités, j'ai donc voté que c'était moyennement intéressant."* Nous apprend Unae Lewis, Cinquième Année à Serpentard, rejoignant par là Miss Sanders. Miss Angel Summers, une charmante Poufsouffle de Sixième Année, déclare clairement qu'elle n'est pas intéressée par ce club. *"Pour ma part je trouve que c'est moyen. Parce que cela ne va qu'inciter les jeunes élèves à vouloir se battre contre leurs rivaux alors ce n'est pas le but de l'école. Je sais déjà que moi en tout cas je n'y participerai pas !!"* Nous dit-elle.

Les professeurs de Poudlard, pour leur part, n'ont pas souhaité exprimer ce qu'ils pensaient de cette initiative conjointe du directeur et de la professeur de Défense Contre les Forces du Mal, mais il semblerait que la plupart aient accepté d'établir les règles de ce nouveau club avec leurs fondateurs, selon les propos du directeur de Poudlard dans l'interview qu'il a accordé notre reporter, le célèbre Jack. On peut donc supposer que les professeurs tiennent à ce que l'initiative de leur directeur se passe dans les meilleures conditions possibles.

Suite à ce sondage, on peut tout au moins espérer que certains élèves viendront s'inscrire. Ceci est donc un soulagement pour les organisateurs du club qui espèrent que leurs efforts ne soient pas vains. On prie pour eux.

Et c'est sur ce sondage que s'achève notre grand dossier : L'ouverture d'un club de duel !

Le monde de la sorcellerie



Introduction par Kathleen Kirte.

Le monde des sorciers vit maintenant plus en sécurité depuis que Harry Potter, Celui Qui a Survécu, a débarrassé le Monde de Celui Dont Le Nom Ne Doit Pas Etre Prononcé. Le monde de la sorcellerie est désormais plus sûr et les sorciers ne craignent plus les terribles douleurs qu'ils ont subies lorsque le terrible mage noir était encore au pouvoir.

Néanmoins, tout n'est pas vraiment tout rose. Au moment où le monde de la Magie se remet doucement d'une situation compliquée et conflictuelle qui a impliqué beaucoup de ses membres, le monde des Moldus manifeste encore le besoin que les sorciers lui viennent en aide. Les Mangemorts, les fidèles de Celui Dont On Ne Prononce Pas Le Nom n'ont pas réellement renoncé aux anciennes pratiques et tous n'ont pas été retrouvés. Comment assurer réellement la sécurité de nos enfants et familles ? Le monde de la Magie sera-t-il un jour vraiment sûr ?

Un Mangemort tué par un Auror

Par Erwan Skail



Des sources au ministère de la Magie nous ont appris qu'un Mangemort avait été retrouvé, puis tué par un Auror du nom d'Argalis Zesta. Heureusement, cela s'est passé la nuit dans des endroits très peu fréquentés par les Moldus, ce qui fait qu'ils ne sont pas au courant. Nous avons la certitude qu'il s'agissait d'un Mangemort qui avait longtemps servi Vous-Savez-Qui. Il s'agit de Sulfurique Shann, âgé de 35 ans. Il y a des bruits qui courent comme quoi ça ne serait pas le seul Mangemort qui réside dans la puissante famille de Sang-Pur des Shann.

Et c'est bien vrai car souvenez-vous, Waldorg Shann, âgé de 45 ans, père de deux enfants (scolarisés dans un autre établissement que Poudlard) et employé dans la Cour de Justice de la Magie avait lui aussi été tué par un Auror, le 23 novembre 1981. On peut donc effectivement former l'hypothèse que d'autres Mangemorts se cachent sous le nom des Shann, pourtant si nobles et vénérables.

Sorciers, prenez garde, car même si Celui-Dont-On-Ne-Doit-Pas-Prononcer-Le-Nom est parti, les Mangemorts sont toujours bien présents parmi vous. Nous avons interrogé Argalis pour savoir comment il s'y était pris. C'est avec fierté qu'il nous annonce : *«Cela faisait quelques mois que je le suivais, car nous avons déjà un dossier un peu suspect sur lui, alors une enquête s'est faite à son sujet. Quelle n'a pas été la surprise des autres en sachant que Sulfurique était un Mangemort ! Certains étaient outrés de savoir qu'ils lui avaient consacré du temps, ou l'avaient même apprécié. Surtout que la plupart des Shann travaillent au ministère, alors ça serait vraiment catastrophique qu'il y en ait d'autres comme Waldorg ou Sulfurique. C'était une famille très respectée, et cela ne m'étonnerait pas qu'elle le soit toujours, mais désormais, les gens qui ont vraiment peur se méfieront d'eux. C'est bien dommage d'ailleurs car je suis sûr que toute la famille n'est pas dans leur cas.»*

C'est donc avec ces paroles rassurantes qu'Argalis nous a laissés, pouvant ainsi former notre propre idée sur la chose. Ce sont les Shann qui doivent être réellement tristes d'avoir deux personnes en moins dans leur grande et honorable famille. Car pour moi, un meurtre reste un meurtre, et la mort n'est jamais juste.

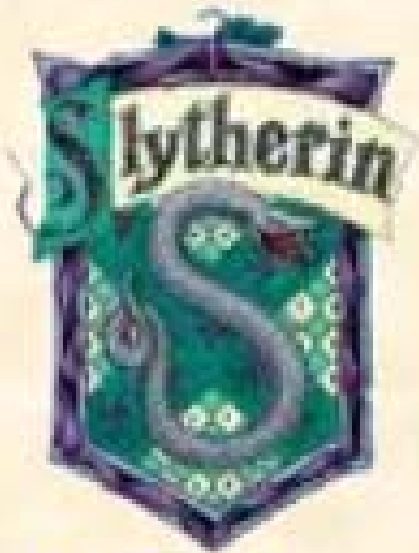
Vous-Savez-Qui, mort ou vivant ?

Par Erwan Skail



Telle est la question qui reste dans le coin de chacune des têtes de la société magique. Et oui, la question est bien présente. Savoir si le danger est encore présent est très important, mais cela ne semble pas être l'avis du ministère de la magie : « *Celui-Dont-On-Ne-Doit-Pas-Prononcer-Le-Nom n'est plus là, et c'est une très bonne chose. Il est donc inutile de se préoccuper avec des questions qui n'auront jamais leur réponse.* » D'un certain côté, on ne peut nier qu'il a raison, mais le danger peut toujours ressurgir. Certains ne doutent pas de la mort de Vous-Savez-Qui. Pour eux, le petit Potter est l'Elu, celui qui a débarrassé le monde du Mage noir. Mais son éventuel retour en fait trembler plus d'un. D'innombrables familles ont subis d'affreuses pertes, et pour eux, cet époque sera à jamais gravée dans leur mémoire. Surtout pour ceux qui étaient membre de l'Ordre du Phoenix. C'était une époque bien noir et remplie de souffrance, et la confiance n'avait plus vraiment sa place. Le Ministre de la magie refuse de voir à nouveau la possibilité qu'une chose pareille puisse encore arriver. Les sorciers ne sont pas contents de se manquer de projection dans l'avenir, qui pourrait probablement causer la perte de toute une société. Cependant, les sorciers se contentent de rouspéter dans leur barbe, et ne parlent pas ouvertement de ce sujet qui est banni des esprits depuis quelques mois maintenant. D'ailleurs, la plupart pensent comme le Ministre, les manifestations ne sont font pas car après tout, Vous-Savez-Qui n'est plus là, et c'est un faite. Peut être se bougeront-ils un peu plus quand l'univers sera mis à feu et à sang ? Mais cela est tout de même une vision très pessimiste, on peut donc comprendre les autres quand ils disent qu'il ne faut pas trop s'inquiéter. Pour ma part, je pense que les deux parties ont raison. Bien évidemment, cette question sera à jamais sans réponse, sauf si on trouve le corps de Vous-Savez-Qui ou s'il réapparaît un jour.

Le Quidditch



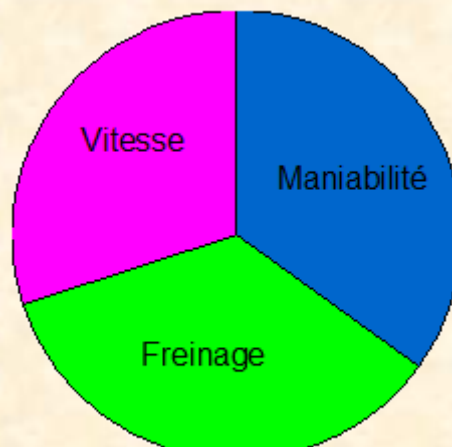
L'Ange Noir, une révolution de la technologie

Par Erwan Skail



Eh oui, c'est avec une joie immense que je vous annonce l'arrivée d'un nouveau balai dans les vitrines. Encore plus puissant que la Flamme Noire, nous trouvons dès maintenant l'Ange Noir.

Du même producteur que son précédent balai, l'Ange Noir est un balai de compétition, parfait pour les joueurs de Quidditch professionnels ou pour les équipes du collège Poudlard. Avec une accélération de 0 à 105 km/h en dix secondes, ce balai bat le record international du balai le plus rapide. Il est fait d'un manche un bois de frêne, renforcé à quelques endroits, très fin et léger, un balai idéal pour les attrapeurs. Avec un freinage presque instantané, c'est un bon progrès de la technologie.



A quand le prochain balai ? L'Ange noir est déjà en vente partout dans les magasins de Quidditch. Vous pouvez aussi le commander par hibou, et avec une Mornille en plus, vous avez un magazine qui apprend à s'occuper de son balai correctement en cadeau. Pour deux Mornilles en plus, vous avez une dédicace de l'attrapeur de l'équipe des Farfadets. Pour trois Mornilles en plus seulement, vous avez tous les accessoires utiles pour votre balai. Et j'en passe, les offres ne cessent d'être de plus en plus intéressante.



Nous avons réussi d'avoir une interview du premier joueur de Quidditch qui l'a testé. Celui-ci se nomme Zalvis Petterman. Nous avons pu voir sa course folle à travers les nuages, et son décollage époustouflant. C'est ébouriffé et le sourire jusqu'aux oreilles qu'il redescend sur terre, nous communiquant avec entrain ses sensations : *«Ce balai est fantastique, c'est une véritable révolution. Le décollage est immédiat et on atteint très vite une vitesse jusqu'alors inconnue, en quelques secondes à peine.»* Eh bien, je serai vous, avec tous ces commentaires, je me précipiterais sans plus attendre dans la boutique la plus proche spécialisée dans le Quidditch. Je pense que le nombre d'achat va dépasser très largement celui de la Flamme Noire, pourtant déjà extrêmement élevé. Mais vos bourses seront-elles assez remplies pour pouvoir vous permettre cette petite folie ? Telle et la question. Et oui, ce balai révolutionnaire atteint la somme astronomique de 200 Gallions, 23 Mornilles et 4 Noises. Ce balai vaut de l'or, c'est ce qu'on attend partout dans les rues, on entend bien sûr plein d'autres choses, mais je préfère ne pas vous le répéter...

Seriez-vous satisfait de ce balai ? J'espère pour vous, car dans le cas contraire, ça sera un peu plus de 200 Gallions en moins dans votre poche. Vous pourrez bien sûr le revendre, mais ce n'est vraiment pas conseillé. Au revoir et à bientôt, j'espère vous retrouver avec de bonnes appréciations sur ce balai qui fait déjà des ravages parmi tous les joueurs du monde.

Les nouveaux joueurs de Serpentard.

Par Erwan Skail

Propos recueillis par Kathleen Kirte.



Bonjour, comme vous le savez tous probablement, les sélections sont loin d'être fini. Nous allons nous pencher sur le cas des Serpentard, une équipe qui bouge décidément beaucoup. En effet, le capitaine, Erwan Skail, n'a pas arrêté de changer de joueurs, pour des raisons plus ou moins inconnues. Il y a aussi un joueur qui est actuellement porté disparu et qui occupait la place d'attrapeur. Il s'agit bien évidemment de Conrad Heaven. Il a été très très vite remplacé par Solis Tyrnor, qui a fait des prestations très convaincantes, paraît-il.

Nous avons un mot du capitaine à ce sujet : *«J'ai d'ailleurs adoré la prestation de Solis. Sa dextérité sur un balais et son aise dans l'air m'ont tout de suite tapé dans l'œil.»* Nous espérons qu'il n'a pas eu trop mal, car ces deux caractéristiques ont l'air d'être très fortes ! Nous avons aussi demandé à Mr Tyrnor, 17 ans, de donner son point de vue sur le succès de sa réussite aux sélections : *«Je suis quasiment né avec un balai entre les mains, je pratique donc le Quidditch depuis longtemps. Il y avait beaucoup de concurrents, mais grâce à mes aptitudes exceptionnelles je n'ai eu absolument aucun mal à passer ces éliminatoires.»* On voit qu'il ne doutait de rien ce jeune homme ! J'espère pour lui qu'il tiendra plus d'une semaine dans l'équipe, parce que les joueurs ont l'air de partir assez rapidement. Nous avons voulu en savoir un peu plus sur les rapports que pouvaient entretenir les joueurs et le capitaine. C'est avec surprise que nous apprenons que le fait d'être dans une même équipe et de tous jouer pour une même raison, les relations ne sont pas forcément développés, voir pas du tout. *«Le capitaine et moi nous ne nous adressons la parole que lors des entraînements où lorsqu'il nous donne les dates pour celui-ci. Et encore, quand il ne les affiche pas au tableau de la salle commune.»* Nous confie Solis.

Effectivement, le capitaine doit être un solitaire dans l'âme, car nous ne l'avons jamais vu avec quelqu'un pendant une durée de plus d'une semaine. On ne sait donc pas pourquoi il a été choisi en tant que capitaine, car s'il ne supporte pas le monde, ce n'est sûrement pas un bon moyen de rester seul. Nous avons également demandé à Mr Tyrnor s'il avait confiance en

son capitaine. Il nous répond avec nonchalance : *«Je pense qu'il est bien le seul à avoir la patience de gérer l'équipe, mais de là à lui faire confiance... Disons que tant qu'il va dans la direction qui me plaît, il n'y aura pas de problèmes.»* Eh oui c'est bien beau mais, la capacité à gérer une équipe ne fait pas forcément de lui un bon joueur. Mais il faut avouer que c'est tout de même un très bon point. Quand nous lui avons fait part de la réponse de Mr Tyrnor, le capitaine nous à répondu : *«C'est vrai que je me démène pour réunir sept joueurs qui ont de bonnes capacités, mais cela n'est pas évident du tout. D'abord, certains ne viennent pas aux entraînements, d'autres disparaissent...A croire que notre équipe est maudite !!»*

Effectivement, vu comme ça, on pourrait penser à une coalition pour que l'équipe de Serpentard ne puisse jamais toucher un Souaffle lors d'un match. Mais ne changeons pas de sujet, car ce qui nous intéresse, c'est surtout de savoir si oui ou non le capitaine se considère comme un bon joueur. *«J'avoue qu'au début, je ne tenais pas très bien sur un balai. Je ne sais d'ailleurs toujours pas pourquoi j'ai été nommé capitaine. Je n'avais jamais pratiqué de Quidditch par le passé, car je vis dans le monde des Moldus, et voler dans un tel milieu n'est pas conseillé. Pourtant, je m'améliore de jour en jour, mais de toute manière, la concurrence ne m'intéresse pas du tout. Effectivement, quelle importance d'être le meilleur de tout le collègue Poudlard, car après, on n'a plus personne à dépasser, et ça marque une fin dans la progression, ce que je refuse.»*

C'est sûrement la tirade la plus longue que nous ayons reçu et que nous recevrons à jamais de sa part !! Profitez-en chères lecteurs !! Au moins, c'est avec satisfaction que nous apprenons que Mr Skail n'a pas pris la grosse tête et ne la prendra peut être jamais. Quand à ses chevilles, elles ne gonflent que lorsqu'il plaisante. Espérons qu'il continue comme ça.

Il ne faut pas oublier Kessy Gray, qui elle aussi était nouvelle dans l'équipe de Quidditch. Nous n'avons pas réussi de nous entretenir avec elle, c'est bien dommage. Par contre, quand nous avons prononcé son nom au capitaine, son visage s'est nettement raffermi. Quand nous lui en avons demandé la cause, il nous a répondu : *« Elle ne vient plus aux entraînements et je ne l'ai croisé que des très rares fois dans les couloirs du château. Si je pense qu'un jour on m'annonce qu'elle aussi a disparu, je ne m'en étonnerais pas...».*

Donc les disparitions continuent ? Tout ceci est très inquiétant effectivement. Si vous voulez un conseil, évitez de vous faire des ennemis, ça pourrait très vite tourner au malheur. Nous avons éprouvé le besoin de demander aussi à Erwan Skail ce qui l'exaspérait le plus en tant que capitaine de l'équipe de Serpentard : *«C'est peut être que les joueurs abandonnent l'équipe du jour au lendemain, sans aucune bonne raison. Ce qui fait qu'à chaque fois que je vais bientôt boucler l'équipe, quelqu'un part et je dois tout recommencer. C'est extrêmement irritant.»*

Effectivement, ça ne me plairait pas non plus. C'est avec ça que je vous laisse apprécier votre prochain article. Bonne continuation !

Actualité de l'école

Par Erwan Skail



Kathleen Kirte, une nouvelle directrice à Serdaigle.



par Erwan Skail

Comme vous devriez le savoir, la Maison de Serdaigle dispose d'une nouvelle Directrice, Kathleen Kirte, ancienne Serdaigle. Sa nomination s'est faite très rapidement ; un jour professeur, le lendemain une nouvelle fonction s'ajoute, celle de Directrice. Nous avons donc voulu en savoir un peu plus sur sa motivation soudaine pour la Maison de Serdaigle. Elle affiche une nette préférence émotionnelle, mais aussi intellectuelle avec une élève en particulier : Jenna Lang. *« Cette élève est l'une des meilleurs potentiels que j'ai dans ma classe »*. Peut être, mais avec ce que nous savons, ce n'est pas la seule raison. Nous lui en avons donc demandé un peu plus et elle nous a répondu en toute honnêteté. *« Elle m'est toutefois particulièrement sympathique et j'avoue que j'aimerais beaucoup la prendre sous mon aile, et je pense que nous ne nous correspondrions pas émotionnellement parlant. »* Elle affirme aussi faire quelques changements et remotiver ses élèves, ainsi que de réprimander d'autres qui sont qualifiés comme étant des élèves « perturbateurs ». *« Je pense que je chercherai à savoir ce qui les motive à travailler afin de leur montrer ce qu'un tel travail peut leur rapporter »*. Nous avons fouillé un peu plus sur sa personnalité, sur ce qu'elle voulait laisser voir de sa personne en tant que Directrice. Chacun a sa méthode et sa pédagogie, les relations élèves/professeurs ne peuvent donc pas être les mêmes. *« Je veux que mes élèves me voient comme une adulte fiable en qui ils pourront toujours avoir confiance pour me parler de leurs soucis. Je ne veux pas être perçue comme un tyran »*. En conclusion, cette personne est tout ce qu'il y a de mieux pour le poste de Directrice de Serdaigle. Elle souhaite entretenir un bon rapport à ses élèves tout en maintenant la discipline parmi les élèves plus agités. Elle ne fera pas de traitement de faveur, même si l'élève s'appelle Jenna Lang, ce qui est une très bonne chose. Peu de professeurs seraient capables de ne pas afficher leur préférence en donnant une poignée de points supplémentaires.

Nous avons aussi interrogé quelques Serdaigles afin de récolter des avis sur la nomination de Kathleen Kirte. Nous avons donc demandé en premier à Jenna Lang, comme vous vous y attendez. Peut être qu'elle saura expliquer cet attachement du professeur de Défense Contre les Forces du Mal ? *«Je ne connais pas vraiment ce professeur, mais elle m'a laissé une très bonne impression. Ce poste, elle doit probablement le mériter.»* Nous avoue-t-elle. Certains élèves ont été surpris de la voir acquittée de ce poste par un si jeune âge, car elle a en effet à peine 24 ans. Nous avons demandé également à la Préfète de Serdaigle si elle s'attendait à des agissements particuliers dont bénéficierait sa maison : *«Oui qu'elle sache mettre l'ordre dans notre maison, et qu'elle sache montrer l'exemple»*. Elle n'a pas vraiment su nous dire de quel exemple il s'agissait. On ne lui en voudra pas, car la pauvre était un peu fatiguée.

Pour lui épargner quelques questions supplémentaires, nous avons demandé l'avis de Mr. Flanagan et de Miss Sanders. Nous savons comme le point de vue de chaque personne est différent. *«Je pense que c'est une bonne chose pour la maison Serdaigle qu'une Professeur de cette envergure soit notre directrice. J'attends d'elle qu'elle amène le respect et le bien être entre chaque Serdaigle !»* Eh bien, nous avons là un philosophe ! Il nous dit aussi être très satisfait du choix du Directeur : *«Bien entendu, j'ai toujours adoré notre cher professeur de DFCM.»* Miss Sanders, elle, est un peu moins enthousiaste mais tout de même contente. Elle nous dit avec une logique implacable : *« Et bien oui, pourquoi ne pourrais-je pas l'approuver ? De toute façon, je ne suis qu'une élève de quinze ans, alors approuver ou pas, je pense que cela ne changerait pas grand chose.»* Effectivement, cela ne changerait rien. Elle souhaite juste qu'elle *«agisse en bonne directrice de maison et qu'elle soit à l'écoute des membres de celle-ci»*.

Une remontée spectaculaire des Serpentard.

Par Erwan Skail



Les Serpentard, qui étaient derniers du classement, ont fait une remontée jamais vue dans toute l'histoire de Poudlard. Ils ont réussi à gagner en un seul cours de Défense Contre les Forces du Mal 227 points. Nous avons demandé l'avis de quelques personnes afin d'en savoir un peu plus. « *Ils ont du bien travailler leur cours, mais comme je n'y étais pas, je ne peux pas en dire plus.* » Voici l'avis de Carly Sanders, Cinquième année de Serdaigle.

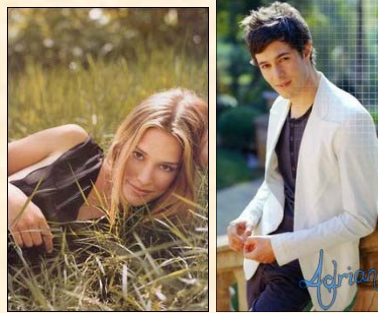
Les Poufsouffle, qui sont uniquement à 84 points, sont très en retard. On peut aussi penser qu'il s'agit d'un manque flagrant de monde dans les différentes maisons. Bien sûr, il n'y a que les mauvaises langues pour dire ça. Gryffondor menait avec 202 points quand ils furent dépassés par les Serpentards. Ils ont tout de même essayé d'égaliser leur performance en cours de DCFM et ont gagné 102 points, ce qui leur fait un total de 304 points. Serpentard qui avait au départ 162 points en a maintenant 389. Sois une très belle marge d'avance. Mais Carly Sanders n'est pas inquiète « *C'était leur jour de chance c'est tout.* »

Les Serdaigle sont très confiants et n'ont pas peur « *Nous verrons bien de toute manière, nous dit Jenna Lang, Sixième année à Serdaigle, capitaine de l'équipe de Quidditch et Préfète, mais les battre n'est pas infaisable. [...] Les Serdaigle mèneront un jour...* » Mais comme a dit Shayla Ildingann il y a longtemps dans un article « *l'espoir fait vivre mais il ne fait pas gagner.* » Que de sagesse et de vérité dans ses paroles.

Tandis que certains se morfondent dans les pires pensées, d'autres prennent ça avec un haussement de sourcil, comme Edoli Jones, Cinquième année, capitaine de Quidditch de Gryffondor : « *De 304 à 389 points, je trouve que c'est raisonnable* » Elle s'énerve d'ailleurs quand on lui dit que s'en est fini de la concurrence : « *Vous ne pensez pas Gryffondor capable de rapporter des points à sa maison ? D'ailleurs, il se peut même que ce soit Serdaigle qui remporte la coupe à la fin de l'année* » Décidemment, à tous les entendre, on pourrait croire qu'ils sont persuadés que Serdaigle va remporter la coupe des Quatre Maisons. Mais ne nous emballons pas, car comme le dit notre chère Edoli, « *Nous sommes très loin de la fin de l'année* »

La disparition d'élèves continue !

Par Erwan Skail



Quatre noms sont flottants en quasi-permanence sur toutes les bouches du Château de Poudlard. Akuma, Jonas, Conrad et Sydney. Un seul point commun : ils ont tous disparu mystérieusement de l'enceinte du Château, à intervalles non régulières. Nous ne savons pas ce qui a bien pu se passer et n'avons presque aucune piste à suivre. Certains soupçonnent Shayla Ildingann, de Gryffondor, d'autres Adrian Flanagan, de Serdaigle. Parfois même les deux, les accusant de complicité.

Nous aurions peut être pu penser qu'il s'agissait une fois de plus de la rivalité spectaculaire entre les Maisons s'il n'y avait pas eu un élève de chacune d'entre elles. Il n'y a aucune cohérence avec ses disparitions successives, empêchant de former une hypothèse convenable.

Enlèvement ou fugue ? Nous pourrions même penser à un meurtre... Nous avons demandé des avis sur ces perturbantes questions, qui hantent probablement chacun d'entre nous. Mr Flanagan pense plutôt à une fugue, suite à une pression trop grosse des examens de fins d'années : *« Chaque année, il y a des abandons et je pense que ces jeunes hommes en font partis. »* Miss Lang, l'esprit un peu dérangé ces temps-ci, plus le fait qu'elle regarde un peu trop d'émissions Moldus à la télé nous dit : *« Je ne pense pas que ce soit une fugue, car personne ne peut s'évader de Poudlard... »* Elle nous avoue également qu'en étant plus futée que les autres, elle se ferait tatouer le plan de Poudlard avant de tenter une excursion hors du bâtiment. Nous mettons ça sur le compte de la fièvre qui l'habitait lorsqu'on est venu pour l'interroger. Mr Skail, plus rationnel et posé que sa compatriote de Serdaigle nous dit : *« Très franchement, je ne m'intéresse pas du tout à la cause de leur disparition. Je préfère plutôt regarder les faits, et les faits sont là : ils ont disparu. Certains veulent absolument trouver des raisons, mais je pense plutôt que le plus utile ne serait pas de savoir pourquoi ni comment, mais de s'employer à les retrouver... »* Oui bien évidemment. C'est effectivement un autre point de vue très intéressant de la chose.

Espérons que cela serve aux enquêteurs.

Ragots à Poudlard.



Les ragots de Jack

Par Matt Owen



Bonjour à tous les lecteurs. Mon nom est *** et mon nom de code Jack, un Sang-Pur et de façon anonyme je ferai des interviews intéressantes sur quelque élèves et professeurs. Je n'aime pas les questions que me posent les interviewés et j'aime les jeux de mots... Pour cette édition, je vais changer un peu de cible pour parler d'une... prof ! Et oui, j'ai bien dit une prof ! Une prof qui ne dépasse pas fort l'âge de ses étudiants, comparé aux autres profs de Poudlard ! (un des profs est un vieux fantôme décédé donc...)

Les secrets de la prof de DFCM

Par Matt Owen



Elle a 25 ans et, selon des rumeurs, aurait un enfant. Mais elle a évité la question à plusieurs reprises. Les rumeurs circulent selon lesquelles le père de l'enfant aurait été un Mangemort tué de la main de Dumbledore, ce qui serait la raison pour laquelle Dumbledore a si facilement accepté d'engager une si jeune prof au poste de Défense Contre les Forces du Mal juste après la tombée de Vous-Savez-Qui ! Les remords !

- Bonjour professeur Kirte et merci de bien vouloir faire cette interview.

- **Mais c'est un plaisir que de pouvoir faire quelque chose pour la célèbre Gazette du sorcier !**

Elle a compris, l'article de Jack EST la Gazette, c'est le plus important alors ne lisez que L'ARTICLE de Jack !

Bref, elle lit donc la gazette !

- J'espère que vous n'avez rien entendu de mauvais sur moi mais commençons ! Pourriez-vous vous présenter aux lecteurs en bref ?

- **Je me prénomme Kathleen Kirte, j'ai 25 ans et j'enseigne la Défense Contre les Forces du Mal à l'école Poudlard.**

- Vous êtes Sang-Mêlée n'est-ce pas ? N'est-ce pas trop difficile, surtout à cause de la matière enseignée, cela juste après la tombée de Vous-Savez-Qui ?

- **Non, il n'est pas difficile d'enseigner cela, C'est même facile ! même en ayant ce statut A vrai dire, le Statut du Sang ne m'importe que peu car pour moi la véritable valeur est intérieure. Elle se tait un instant. Pour moi la plus grande force en ce monde c'est l'amour.**

On se croit dans un roman pas très bien fait à l'eau de rose ; évitez la question tant que vous le pouvez.

- Mais, pour les "Sang-Purs", ça ne pose pas de problèmes ? N'avez-vous jamais eu de légères insultes ou remarques ?

- **Non. Il semble que le respect dus aux professeurs est toujours d'actualité, même chez les élèves les plus portés aux jugements hâtifs. Et puis, pour ces jeunes là, je reste une Sang-Mêlée. Je pense qu'ils me tolèrent car je ne suis pas Née-Moldue.**

- C'est noté, puis parlons de vous, avez-vous des enfants ?

Elle hésite un instant.

- **Oui, j'ai une fille. JACKPOT**

- Vraiment ? Et quel âge a-t-elle ?

Elle hésite à nouveau.

- Heu elle a... et bien en fait... 8 ans !

Je fais mes maths : 25 - 8 = ... Oo 17 ans!!!

- Vous aviez 17 ans quand vous avez eu votre enfant ?

- C'est exact, mais j'ai tout de même pu finir mes études grâce au soutien et à l'appui de mes parents.

- Ah ... Et vous trouvez cela normal d'avoir des enfants à un si jeune âge ? Puis, qui est le père de cette jeune fille ?

J'ai trouvé un ragot qui est vrai... je dois en aucun cas lâcher cela !!

- Cet homme est mort et en parler est assez douloureux, j'espère que vous me comprenez. Elle me regarde d'un air très affecté. *Ca confirme peut-être les rumeurs ?*

- Parlons d'autre chose ! Comment est l'état de Poudlard après la tombée de Vous-Savez-Qui et que pensez-vous de tout ça ?

- Poudlard est serein, mais je pense qu'il y a anguille sous roche, des disparitions ont lieu et puis l'incident au bal montre bien que les idées de Vous-Savez-Qui n'ont pas quitté ce monde en même temps que lui.

- Ah oui le bal ... vous y étiez n'est pas ? Y a-t-il eu des morts ?

- Non, fort heureusement, moi et le professeur Dumbledore avons pu stupéfixer toutes les créatures à temps.

- Bon, je vous remercie pour cet interview. Ce sera tout.

Elle se lève et sort avec un air triste... *Mauvaise mémoire ?*

Ce sera tout pour cet édition sans compter une interview que je vais faire pour le dossier du bal ! Mais pour conclure, ne tombez pas amoureux de la mauvaise personne, ou par remords pour les victimes vous risqueriez de travailler pour le tueur de votre amant qui lui aussi a des remords ! Une situation bien amusante !

Shayna vise Miss Hoose et Miss Lewis.



Par Jenna Lang

Je pense que tout le monde a du entendre parler de la charmante Shayla Ildingann. Celle-ci fait partie d'une famille au sang plus pur que celui des Malfoy. Si cela n'est pas fait, je vais donc m'en charger, et vous donner un maximum d'informations. La jeune Shayla réside en ce moment au célèbre collège Poudlard, dans l'une des maisons les plus réputées, Gryffondor. C'est une élève studieuse d'après ce dont m'ont informé quelques professeurs, de plus à ce qu'on dit, nous pouvons qualifier Miss Ildingann aussi comme une élève sans histoire (sauf avec quelques élèves). Mais il s'avère que cette jeune fille cache bien son petit jeu. Je suppose que tout le monde a entendu parler des préférences de la Gryffondor, et dans un de nos anciens numéros il a été dit qu'elle entretenait une relation avec la charmante Miss Lang. Mais visiblement la jeune rouge et or ne se contente pas que d'une seule jeune fille, et Miss Ildingann souhaite élargir son tableau de chasse en tentant des choses avec Miss Lewis ainsi que Miss Hoose.

D'après ce que j'ai pu entendre, Miss Ildingann a changé du tout au tout depuis le décès de son frère, Shun Ildingann. Le choc a sûrement dû être trop grand, ce qui est normal pour une jeune fille d'une quinzaine d'années qui se cherche encore. Dans cet article nous essayerons de percer le secret de Shayla, Les informations pour le moment restent vagues, je le sais. C'est pour cela que je vais essayer d'en savoir plus sur les relations de cette Gryffondor. Mais cela n'est pas gagné d'avance, car aujourd'hui, cette adolescente est plutôt connue pour son cynisme et son asociaibilité. Mais derrière tout cela, la jeune fille s'avère être une prédatrice à la recherche de conquête.

JEUNES FILLES, SUCCOMBERAIENT VOUS AU CHARME DE MISS ILDINGANN ?????!!!!

Certaines y ont déjà succombé, comme Miss Lang qui a été vue avec celle-ci après la sortie de notre ancien numéro. Comment celle-ci va-t-elle réagir quand elle découvrira la vérité sur notre chère Gryffondor ? Qu'est-ce que va inventer Shayla pour sa défense ? Nous verrons tout cela dans un prochain numéro.

La mystérieuse disparition d'Akuma, Jonas, Conrad et Sydney



Par Jenna Lang

Vous avez sûrement déjà entendu parler de la mystérieuse disparition d'Akuma et Jonas ? D'après mes sources, ils n'étaient pas des élèves très futés. Il s'avère que ces disparitions ont malheureusement encore persisté, et cette fois les victimes sont Conrad, élève de Serpentard, et Sydney, élève de Poufsouffle. Quel est l'objet de ces départs aussi furtifs ? Beaucoup de choses plutôt floues règnent dans le château tant convoité, des choses éventuellement à éclaircir. D'après ce que j'ai pu entendre, ces adolescents auraient été enlevés par Miss Ildingann, et Mr Flanagan. Qu'ont-ils fait de ces élèves ? Sont-ils encore de ce monde à ce moment même ? Bien évidemment nous l'espérons, mais les chances pour cela sont quasiment nulles.

Il n'y a pas longtemps de cela, le jeune Gryffondor Akuma Kazama, s'était disputé la place d'attrapeur avec Miss Ildingann. D'après Rita Skeeter la tension était à son comble et la rencontre avait été plutôt musclée. Le lendemain de cela, Mr Kazama avait disparu... Certains pourraient imaginer que la rouge et or en soit la cause, et ces personnes ne sont guère à blâmer, car tout accuse cette jeune fille. Mais elle n'a pas opéré seule, son complice n'est qu'autre que Mr Flanagan. Oui, le jeune élève de Serdaigle timide et empoté, rat de bibliothèque. Personne n'aurait cru que ce jeune homme puisse faire de tels crimes, mais son image d'élève brillant n'est en fait qu'une simple couverture.

Pour en savoir plus, moi Pierette, j'ai décidé de les approcher de plus près pour leur soutirer quelques informations. Ce qui fut bien difficile, et j'ai dû prendre mon courage à deux mains pour réussir à les approcher. Je me devais de prendre des pincettes avec ces jeunes gens, afin de ne pas les contrarier et qu'ils ne se braquent pas. Mais cela était perdu d'avance, surtout avec Miss Ildingann qui je pense me causera quelques soucis, mais qui sait ? Il se peut qu'elle nous impressionne. C'est ce qui se produisit quand celle-ci décida de coopérer. Était ce l'une de ces ruses pour nous éloigner ? Elle paraissait très sûre d'elle et cela ne jouait guère en notre faveur. Cette jeune Gryffondor était loin d'être dupe et ses répliques étaient plutôt judicieuse et réfléchies :

« Et bien que leur disparitions, bien qu'inexpliquées jusqu'à maintenant, doivent bien avoir une raison et que même si nous ne la connaissons pas, elle existe et nous la trouverons probablement. »

Elle ne se doutait sûrement pas que nous la soupçonnions, et était visiblement très en confiance, nous allons essayer de jouer de cela... Pour la motiver un peu plus, et lui faire dire des choses compromettantes, je me mis à discuter innocemment de Mr. Kazama, avec lequel elle s'était accrochée à cause du poste d'attrapeur dans l'équipe de Quidditch :

« Il était de toute façon évident qu'il ne pouvait pas l'avoir si je postulais. » Décidément cette jeune femme n'avait pas froid aux yeux, et visiblement disait un peu trop ce qu'elle pensait, ce qui était incroyablement remarquable. Visiblement elle osait affirmer son mépris face au jeune Akuma, nous commençons à tenir quelque chose :

« Je ne pouvais pas le supporter, il est par conséquent logique que ça finisse comme ça. », D'après notre jeune Gryffondor, Mr. Kazama était une personne arrogante, ce qui était fort probable vu les propos qu'il avait tenu sur un ancien numéro de la gazette :

« Tu te vantes Shayla, mais plus dure en sera la chute... ». Nous pouvons comprendre que ce genre de réaction peut être agaçante, mais de là à exterminer l'élève en question est une attitude un peu disproportionnée, si ce n'est pas dire psychopathe.

Pour ne pas trop s'attarder sur le sujet, je me décidai à parler de Mr. Brid, qui visiblement avait aussi reçu les foudres de la jeune rouge et or :

« je savais de lui qu'il était d'une inutilité à peu près proportionnelle à sa stupidité. Inutile de vous dire que par conséquent, il servait seulement de décor. » D'après quelques bonnes sources, j'ai pu entendre que Mr. Brid ne brillait pas par son intelligence et qu'il était l'objet de quelques moqueries, et celle de Miss Ildingann devait probablement être celle de trop

:

« Sans oublier le machisme dont il faisait preuve vis-à-vis de miss Lang » Machisme ? Où voulait-elle en venir ? Il est vrai que nous avons déjà entendu parler de la subite passion du jeune homme vis-à-vis de la jeune Serdaigle, et le rejet de celle-ci. Mais ce n'est point le sujet de cet article, et nous ne nous attarderons guère sur celui-ci. Voyant que tout cela ne mènerait plus à rien, je pris l'initiative de clôturer cette interview qui nous en a beaucoup appris. Il est évident que Miss Ildingann n'a pas les mains propres face à ces disparitions, mais quelques doutes persistent, car cette jeune fille avait l'air bien à l'aise lors de cet entretien. Et il faut avouer que la Gryffondor a de grands talents de comédienne...

Maintenant il fallait que j'interroge le complice et cela allait être une tâche bien plus simple, du moins c'est ce que je pensais. Il fut bien plus facile à approcher, mais cela était tout de même troublant et effrayant. Je m'approchai de lui le cœur battant espérant récolter de l'information, ce que je l'espère n'allait pas tarder. Mais il n'était pas dit que celui-ci décide de prendre part à cet entretien. C'est pour cela qu'il ne fallait commettre aucun faux pas, et rester simple et serein jusqu'au bout, afin que le jeune homme tombe dans le panneau. Je l'invitai donc à prendre un verre aux Trois Balais, n'oubliant pas mon calepin et ma plume à papote, et commençai mon interview. Bien-sûr, j'eus un peu de mal à entrer dans le vif du sujet, mais mon talent légendaire a réussi à opérer. Le jeune homme n'avait pas vraiment l'air de connaître les victimes, du moins d'après ce qu'il disait :

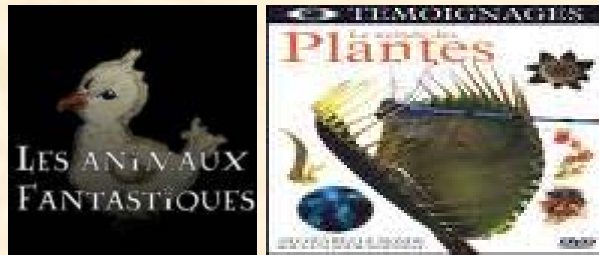
« Euh, non pas du tout, en fait, dans ceux que vous avez cité je ne connais que Jonas et Akuma...Ils étaient très...dérangés ! » Dérangés ? Je dois avouer que je ne comprenais pas vraiment. Je décidai de l'encourager à approfondir :

« Ils n'avaient pas toute leur tête on va dire...pour rester courtois ! » Oui je suis d'accord sur ce point, ces jeunes gens étaient vraiment « spéciaux » si ce n'est pas peu dire. Mais bon je venais de remarquer une chose de capital : Mr. Flanagan connaissait Akuma et Jonas, et il allait probablement nous en dire plus. En lui demandant ce qu'il pensait de leurs disparition, Mr. Flanagan à dis une chose qui m'a incroyablement choqué :

« Pour tout dire...J'en sais rien...Franchement entre nous... Ca ne me fait ni chaud ni froid! », Visiblement il se fichait bien de leurs disparitions, et en était probablement la cause...maintenant il fallait tenter de le lui faire avouer, même si cela était déjà fait à moitié. Mais bien sûr, comme je m'y attendais, le jeune Serdaigle changea de sujet, préférant me parler de ses B.U.S.E. A ce que j'ai pu comprendre, le Serdaigle voulait garder sa couverture de premier de la classe, et avait sûrement compris le piège. Je préférais mettre fin à cette interview, car j'étais tout même fière de tout ce que j'avais réussi à récolter, et cela promettait sérieusement d'être intéressant, car désormais l'image du célèbre collègue Poudlard, allait vraiment en prendre un gros coup.

Plantes et Créatures Magiques

Par Kathleen Kirte



*Aujourd' hui pour ce 1er numéro de la Gazette du Sorcier
je vais vous parler pour les plantes du curieux Bubobulb et
pour les créatures des Licornes ces si fascinantes et belles
créatures.*

Le Bubobulb



Par Kathleen Kirte

Le Bubobulb est une plante que l'on peut trouver dans les forêts ou dans les lieux sombres. Cette plante ressemble à une énorme limace de couleur noire qui fait un léger mouvement en se tortillant tout en poussant de manière verticale que ce soit dans un pot ou à l'état naturel. Cette plante visqueuse et noire qui a déjà une allure des plus répugnantes, est en plus de cela couvertes de dizaines de pustules énormes qui contiennent un liquide appelé pus de Bubobulb.

La culture de cette plante est justement due à ces pustules et à ce qu'elles contiennent : le pus de Bubobulb. Le pus est un liquide d'une couleur jaunâtre que l'on recueille dans d'immenses bouteilles, munis de gants en peau de dragon. En effet, si le pus à l'état pur, c'est-à-dire non dilué, touche une partie du corps, la personne verra sa peau brûler de façon très dangereuse.

L'utilisation du pus de Bubobulb a été découverte par Sacharissa Tugwood, qui est une pionnière dans l'art des potions de beautés. Bien dilué, le pus de Bubobulb constitue un remède particulièrement miraculeux contre les formes les plus persistantes d'acné.

Les licornes



Par Kathleen Kirte

Les licornes sont de grands chevaux blancs munis d'une corne au sommet de la tête. Ce sont des animaux dont la notoriété est d'être d'une grande pureté, au point que tuer une licorne condamne à ne vivre qu'une demie-vie, une vie maudite, à jamais gouvernée par le mal. Mais une potion à base de sang de licorne permet de survivre si on est sur le point de mourir, c'est pourquoi certains sorciers noirs n'hésitent parfois pas à commettre de tels crimes.

Les poulains des licornes ressemblent à leurs aînés mais ils sont plus facilement repérables dans la nature parce que leur pelage, au lieu d'être blanc est doré. De plus, il ne possède pas de corne avant l'âge de quatre ans. Il atteindra sa maturité vers sept ans. Les petits sont plus faciles à approcher également car ils sont plus confiants que les adultes, mais comme eux, ils préféreront avoir affaire à des jeunes filles plutôt qu'à des jeunes garçons.

Le crin de la licorne peut-être utilisé dans la composition de la baguette d'un sorcier, mais également dans certaines potions magiques. D'autres requièrent parfois de la poudre de corne de licorne, laquelle est extrêmement magique.

Une légende prétend qu'une licorne apparait parfois à une jeune vierge qui se promène sur son territoire au clair de la pleine lune.

Détente et Jeux



Petites Annonces

Par Kathleen Kirte

*Les hiboux ont du cœur.
Envie de faire des rencontres affectives, amicales
et plus si affinités ? Vous pouvez passer une
annonce dans la Gazette du Sorcier.*

*Vous souhaitez passer une
annonce dans la Gazette du
Sorcier ?
Contactez par hibou notre
Responsable Annonces,
Kathleen Kirte.
N'oubliez pas de bien donner vos
coordonnées ainsi que le descriptif
précis de votre annonce.*

Envoyez votre
candidature

**La Gazette
cherche un
chroniqueur
sportif !**

Par hibou à Erwan
Skail

**Vous chercher un jeu idiot ??
Un conseil de beauté ??
Un bon moyen de vous moquer
de Jenna ??**

CONTACTEZ MATT OWEN

Recherche d'un chroniqueur

La Gazette du Sorcier
recherche un chroniqueur pour
sa rubriques Plantes et
Créatures Magiques.

Contactez par hibou
Erwan Skail.

Le courrier des lecteurs

Par Kathleen Kirte



De : ERWAN SKAIL

A : LES ELEVES DE SERPENTARD

Message :

Salut à tous les Serpy', nous sommes bien en tête du classement, alors continuez de vous donner à fond !!

J'incite aussi à vous présenter pour le Quidditch, nous manquons de joueurs confirmés.

Bonne journée à tous !

Le préfet de votre maison, Erwan Skail



De : JENNA LANG

A : LES ELEVES DE SERDAIGLE

Message :

Serdaigle

J'ai remarqué un petit relâchement de votre part, notamment en cour...il faudrait un peu vous rebouster, et vous faire violence, car ce n'est pas comme cela que nous gagneront la coupe des quatre maisons. Ce n'est bien sûr pas un reproche, mais il faudrait un peu se réveiller, l'honneur de notre maison est en jeu !! Donc je vous encourage à progresser.

Cordialement

Votre préfète Jenna Lang

Si vous souhaitez passer un message dans la Gazette du Sorcier, envoyez un hibou à Kathleen Kirte avec le contenu du message. (Celui-ci peut-être publié anonymement;

La première neige

Par Kathleen Kirte



Une légende raconte que la première bénédiction de Noël coïncide avec la première neige.

Dans un petit village, un 24 Décembre au soir, tous les villageois étaient réunis à l'église pour célébrer ce jour saint. La crèche était réalisée comme un tableau vivant par plusieurs villageois. L'étranger la trouvait magnifique. Il leva la tête et aperçut une jeune fille qui observait la scène d'un balcon haut perché. Elle ressemblait tant à l'ange de Dieu qu'il n'eut plus aucun doute sur sa participation dans le tableau.

A la fin de la cérémonie, il alla voir le prêtre.

- Mon père, dit-il, votre cérémonie était des plus belles. J'ai trouvé particulièrement mignonne la jeune fille qui jouait l'ange du Seigneur.

- Mais, répondit le curé, il n'y avait pas d'ange.

- Pourtant, j'ai bien vu une jeune fille en robe blanche sur le balcon, là haut.

- Je ne sais pas de qui vous parlez.

L'étranger était dubitatif. Qui pouvait être cet ange qui l'avait tant captivé. Il quitta l'église et se rendit au grand bal de Noël organisé par la mairie. Il espérait bien y revoir la jolie inconnue. Mais en arrivant, il eut beau scruter les danseurs, scruter les couples, la jeune fille n'était pas là. Il s'assit alors à la fenêtre et se mit à rêvasser.

Et là, il LA vit. Elle était là, assise sur un rocher, regardant par la fenêtre les couples en train de danser.

Il sortit et s'approcha d'elle. Il la regarda et la trouva encore plus jolie que sur le balcon. Elle avait de longs cheveux bruns jusqu'aux épaules, deux grands yeux verts pensifs et tristes. Elle portait une longue robe blanche un peu défraîchie et était pieds nus. L'étranger s'approcha. La jeune fille le vit venir, se leva et commença à s'enfuir. L'étranger lui attrapa le bras.

- N'aie pas peur de moi.

Il passa une main sous ses genoux, l'autre derrière son dos.

- Je ne peux pas te laisser marcher pieds nus.

Il la souleva.

- Là, c'est mieux.

La proximité de leurs visages fit rougir la jeune fille. Elle détourna la tête.

- Il ne faut pas s'occuper de moi.

- Oh, mais si ! Tu sais, je t'ai vue dans l'église.

Elle paniqua.

- Ne dites rien, je n'avais pas le droit !

- L'église est un lieu ouvert à tous. Tu sais, en te voyant, j'ai cru voir un ange.

- Je ne suis pas un ange, je suis un démon.

- Que faisais-tu là, sur cette pierre ?

- Je regardais les danseurs. J'aime la danse et j'aime danser.

- Pourquoi n'es-tu pas rentré ? Tu aurais pu danser !

La jeune femme le regarda en pleurant. Entrer, entrer, si seulement c'était aussi simple !

- Je ne peux pas, je n'ai pas le droit.

- Tout le monde peut venir, c'est un bal pour toute la commune.

- Tout le monde, mais pas moi, moi je ne peux pas.

Sans dire un mot de plus, l'étranger avança, la jeune fille dans les bras.

L'étranger déposa la jeune fille sur le sol à l'entrée de la salle. Le contact entre le carrelage froid et ses pieds nus n'eut aucun effet sur la jeune fille mais la main chaude de l'étranger posée sur la sienne la fit frémir. Il avança, elle suivit son mouvement.

Au fur et à mesure qu'ils entraient dans la salle, le silence se fit, les danses s'arrêtèrent, et les regards mauvais se multiplièrent. La jeune fille sentait tous ses regards malveillants sur elle et n'était pas rassurée. L'étranger avançait, sans tenir compte de ces regards posés sur lui, il avança jusqu'au milieu de la piste de danse.

- Valse ! Réclama t-il.

Dès que les premières notes se firent entendre, il posa délicatement une main sur la taille de la jeune fille, puis il l'entraîna dans une superbe valse. Les regards continuaient à les fixer, mais pour se muer en regards d'admiration et de fascination.

La jeune fille et l'étranger ne voyaient même plus ses regards, maintenant émerveillés, qui les regarder évoluer, il n'y avait plus qu'eux. Elle, l'ange, Lui, l'étranger, et le Seigneur penchés sur ces deux êtres étrangers à la communauté.

Quand les dernières notes de la valse eurent été entendues, le couple s'arrêta, mais leurs regards ne vacillèrent pas. Un applaudissement unique, puis multiplié débuta, et bientôt, ce fut la communauté entière qui applaudit. On installa la jeune fille et l'étranger, on leur servit une part du repas de Noël, prévu pour cette soirée. La musique reprit et l'on dansa pendant que le couple mangeait.

Quand il se fut restauré, l'étranger se leva, prit la jeune fille comme précédemment et la porta jusqu'à l'extérieur. Certaines personnes vinrent les saluer à la sortie. Et c'est à ce moment là que la première neige de cette année là tomba.

Test : Quel professeur de Poudlard êtes-vous ?



Par Kathleen Kirte

1- Alors que tu te promènes, tu vois deux amoureux qui s'enlacent. Quelle est ta première pensée ?

- A Ah, la jeunesse !
- B Ils pourraient au moins faire ça en privé !
- C C'est écœurant !
- D Il/Elle en a de la chance
- E Il devrait y avoir une loi contre les baisers !
- F Ils me font penser à ces amis que j'ai fait se rencontrer en soirée !
- G C'est beau l'amour !

2- Tu es le responsable d'une pièce de théâtre.

- A Tu estimes d'abord la valeur de chaque personne, puis tu incites chacun à postuler pour le rôle qui lui convient le mieux.
- B Tu donnes une base de règles à respecter, puis tu gères la distribution selon les vœux de chacun.
- C Tu donnes arbitrairement un rôle à chacun et tu leur donnes quelques jours pour maîtriser le rôle.
- D Tu décides de jouer le rôle principal, les autres ne feront que de la figuration.
- E Tu régentes tout, les rôles, les textes, les costumes, les scripts. Tu construis tout le cadre et tu ne laisses aucune marge de manœuvre.
- F Tu donnes à chacun un rôle selon sa qualité d'acteur après les avoir testé.
- G Tu construis tout le spectacle avec l'ensemble du groupe et tu ne prends aucune décision seul.

3- Un objet dans une vitrine te fait grande envie.

A Tu te raisonnes et te convaincs de ne pas l'acheter.

B Tu réfléchis à toutes les données, le prix, la qualité, l'utilité avant de décider si tu peux l'acheter.

C Tu économises afin de pouvoir l'acheter

D Tu fais du charme au vendeur / à la vendeuse pour réduire le prix de l'objet.

E Tu ne l'achètes pas, étant donné que ce n'était pas prévu.

F Tu invites le vendeur à une soirée en espérant qu'il t'apporte l'objet en cadeau.

G Tu entres, mais tu te laisses tenter par un objet pour un ami plutôt que d'acheter cet objet.

4- Un ami t'invite à une soirée.

A Tu sais que tu te dois d'y aller étant donné ton statut.

B Tu pèses le pour et le contre avant de te décider.

C Ami ? Quel ami ?

D Tu passes toute la journée à te préparer pour être le roi / la reine de la soirée.

E Tu n'y va pas car pour toi, les soirées ne sont que des lieux de débauche.

F Tu demandes à ton ami si tu peux l'organiser avec lui et y inviter des gens que tu connais.

G Tu y vas avec beaucoup de plaisir, l'amitié, c'est génial.

5- Les Sortilèges Impardonnables ?

A Tout le monde devrait les connaître, mais personne ne devrait s'en servir.

B Ils ne devraient être utilisés qu'en cas d'extrême nécessité.

C Ils peuvent servir en démonstration pour imposer le respect.

D S'ils peuvent me rendre plus populaires, alors, ils peuvent être utiles.

E Ils sont très utiles pour punir ceux qui ne respectent pas les règles.

F Il vaudrait mieux que les têtes innocentes ne les connaissent pas.

G Il vaudrait mieux qu'ils n'existent pas.

6- Si tu étais un être, créature ou animal, tu serais :

A Un Sphinx

B Un phœnix

C Un gobelin

D Un paon

E Un Loup

F Un Ours

G un Botruc

7- Quelle potion te semble plus utile à préparer ?

- A Un philtre de Paix
- B Une potion de Soin
- C Un Antidote
- D Une Potion de beauté
- E Une potion d'obéissance
- F Une potion contre la Gueule de bois
- G Le Felix Felicis.

8- Quelle devise est la plus attractive pour vous ?

- A Ce qui compte, c'est la direction que l'on choisit de prendre.
- B Le plus important est de ne jamais prendre une décision à la légère.
- C Il faut être sévère pour gouverner
- D Il faut avoir du style
- E Le règlement est la clé de la sérénité
- F Faire la fête et s'amuser, il n'y a que ça de vrai !
- G L'important, c'est d'essayer.

9- L'égalité des chances :

- A Devrait être une réalité mais ne le sera jamais.
- B Implique une connaissance précise des problèmes
- C Est purement impossible, certains sont meilleurs, c'est inné et c'est comme ça.
- D Ne me concerne pas.
- E Est possible avec une certaine rigueur.
- F Peut exister à condition de créer des réseaux.
- G Est un futur idéal.

Résultats :



Si tu as une majorité de A, tu es Albus Dumbledore.

Bien que tu aies un côté espiègle et malicieux, tu es quelqu'un qui aime réfléchir et raisonner en tenant compte de tous les paramètres en vigueur. Tu as un certain côté manipulateur et tu arrives à faire ce que tu veux des gens. Bien que tu sois quelqu'un de populaire, tu restes modeste et tu assumes parfaitement tes responsabilités. Tu connais tes défauts et tu sais prendre les bonnes décisions pour ne pas te soumettre à la tentation. Tu es sage et réfléchi.



Si tu as une majorité de B, tu es Minerva McGonagall.

Strict, autoritaire, tu saurais maintenir le calme dans une Assemblée sans faire d'efforts. Tu estimes que les règles ne sont pas faites pour rien et qu'il est important de les respecter. Néanmoins, tu sais tempérer ce respect des règles lorsqu'elles paraissent inappropriées pour trouver la solution à un problème. Tu préféreras toujours juger toi-même et analyser précisément une situation avant de prendre une décision. Tu es posé, respectueux, honnête et compréhensif. De plus, tu ne manques pas de courage dans les situations dangereuses.



Si tu as une majorité de C, tu es Severus Snape.

Tu es froid et difficile à approcher. Tu n'aimes pas être épaulé et tu te suffis à toi-même. Tu as horreur de te remettre en question et tu préféreras toujours te fier à ton premier jugement. Tu as une double face. D'un côté, tu n'aimes pas faire souffrir les gens gratuitement, mais de l'autre, tu veux imposer crainte et respect autour de toi. Tu penses que c'est le meilleur moyen d'être écouté.



Si tu as une majorité de D, tu es Gilderoy Lockhart.

Tu es quelqu'un qui aime être sur le devant de la scène. Tu veux être populaire et tu feras ce qu'il faut pour acquérir les qualités et les expériences qui te le permettront. Tu aimes te montrer en public et prendre soin de ta personne. Dès que tu as un moment de libre, tu le passes à te coiffer ou à te remettre au mieux de ta personne afin d'attirer l'œil sur toi. Rien ne te fait plus plaisir que de déambuler au sein d'une ribambelle de fans.



Si tu as une majorité de E, tu es Dolores Ombrage.

Tu adores que tout soit réglé comme du papier à lettres. Tu détestes lorsqu'il y a un fil qui dépasse de la pelote. Chaque personne doit se conformer à un profil-type qui refuse la rébellion. Tu aimes que les gens soient comme un troupeau de moutons, bien obéissants et bien sages. Tu aimes établir des règles précises afin qu'un système n'ait plus aucun point inconnu. Tu refuses les gens qui sortent de l'ordinaire et tu penses qu'ils n'ont pas de place dans ce monde.



Si tu as une majorité de F, tu es Horace Slughorn.

Tu aimes le confort et la compagnie des gens importants. Tu aimes avoir des protégés de grande valeur que tu peux amener à des postes importants. Tu n'aimes pas être sur le devant de la scène, mais tu aimes aider les autres à atteindre le succès. Le plus important pour toi, c'est de pouvoir organiser des fêtes où tu pourras manger et boire, tout en créant un réseau de connaissances entre tes protégés.

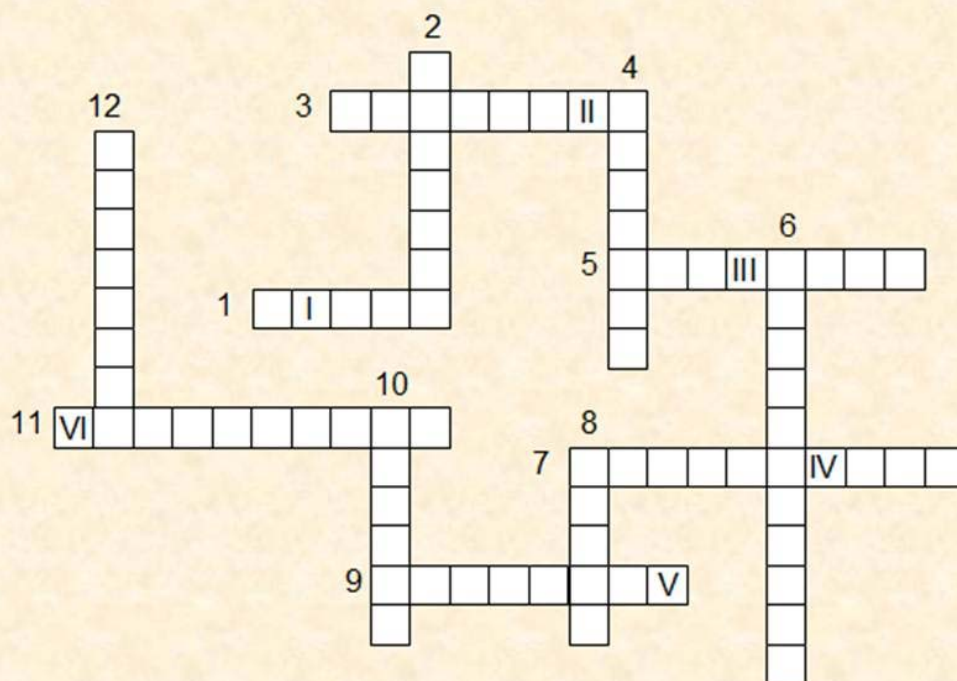


Si tu as une majorité de G, tu es Rubeus Hagrid.

Tu as très bon cœur, mais tu es un peu maladroit. Tu as tendance à faire des bêtises mais jamais rien de très grave. Et tu cherches toujours à faire de ton mieux pour aider tes amis et leur apporter du soutien et du réconfort. Tu t'estimes très souvent en dessous de ta véritable valeur et tu as de la difficulté à reconnaître tes qualités. Mais au fond, tu es doux et généreux et tu mérites bien plus que tu ne le penses.

Jeux

Par Kathleen Kirte



$$\boxed{\text{I}} + \boxed{\text{II}} + \boxed{\text{III}} + \boxed{\text{IV}} = \boxed{\text{V}} + \boxed{\text{VI}}$$

- 1 : Petite amie de Harry Potter
- 2 : Famille de Sang-Purs, nombreuse.
- 3 : Elfe ayant participé à la Bataille Finale
- 4 : Fils Black
- 5 : Famille loufoque
- 6 : Mage maléfique
- 7 : Directeur de Poudlard
- 8 : Elfe n'ayant pas participé à la Bataille Finale
- 9 : Famille de Sang-Purs combattant Voldemort
- 10 : Prénom d'un frère Weasley
- 11 : Fondateur de Poudlard
- 12 : Amie de Harry

$$\text{I} + \text{II} + \text{III} + \text{IV} = \text{V} + \text{VI}$$

Associer les lettres placées dans ces cases au rang qu'elles occupent dans l'alphabet. Placer ce rang au niveau de la case correspondante dans l'opération. L'addition devrait se trouver vérifiée.

Enigme :

Mon premier est une lettre
Mon second est un oiseau
Mon troisième est une autre lettre.
Mon quatrième est parfois dur à défaire.

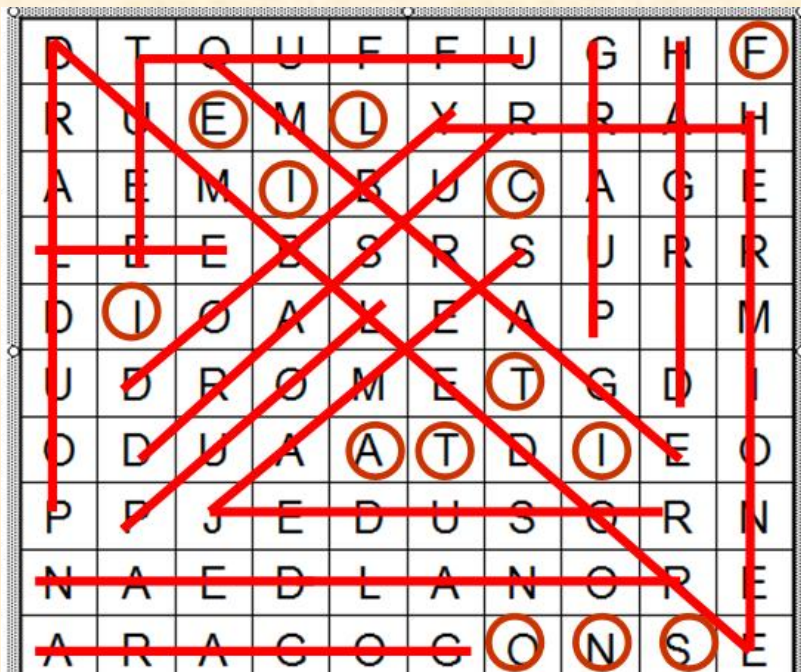
Mon tout est essentiel au Quidditch.



Correction des jeux de la Première Gazette.

Par Kathleen Kirte

Le Mot Caché :



FELICITATIONS

Qui est qui ?

James est à Serpentard, il a un hibou.
Lilya est à Gryffondor, elle a un rat.
Julian est à Serdaigle et il a un crapaud.
Mary est à Poufsouffle et elle a un chat.

La Rédaction :

Rédacteur en chef : Erwan Skail

Sous-rédacteur en chef : Kathleen Kirte

Actualité de l'école : Erwan Skail

Actualité du monde des sorciers : Erwan Skail

Quidditch : Erwan Skail

Ragots : Jenna Lang

Articles originaux : Matt Owen

Plantes et créatures Magiques : Kathleen Kirte

Chroniqueur original : Solis Tyrnor

Détente et Jeux : Kathleen Kirte

Mise en page : Kathleen Kirte

Illustrations : Kathleen Kirte

Correction des articles : Unae Lewis

Merci d'avoir lu ce journal, nous espérons qu'il vous a plu.
Merci également aux personnes qui ont participé aux
interviews et qui ont bien voulu témoigner.

La Rédaction.

