

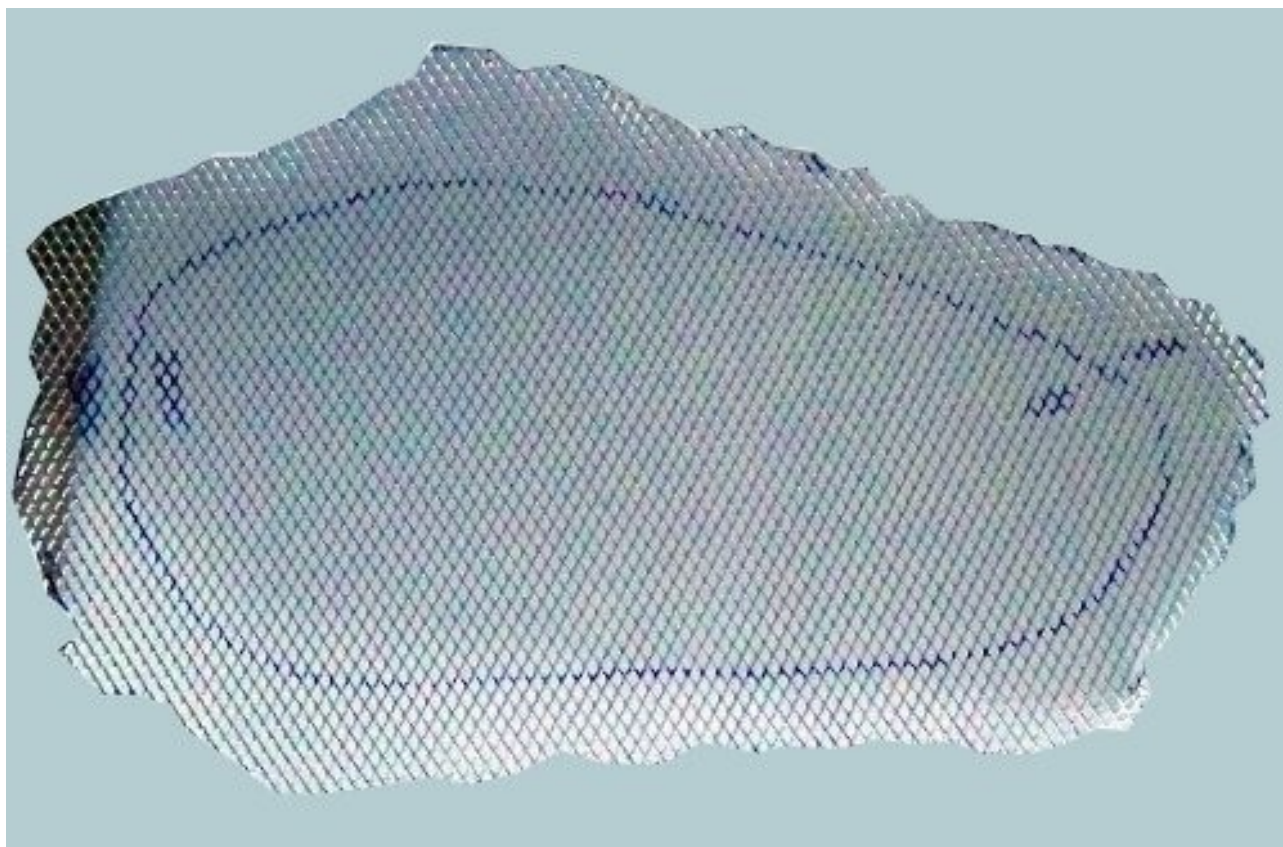
Fabrication d'une lauze en ciment papier.

En réalité, je vais décrire la fabrication d'une fausse lauze. La fabrication d'une véritable lauze, est beaucoup plus simple, car c'est l'intégration du pot qui complique la fabrication. Vous le savez tous, qui peut le plus, peut le moins.

Vous allez suivre la fabrication d'une lauze de 50 cm de longueur, de 30 cm de largeur. Son poids est de 3 kg. Ces caractéristiques sont particulièrement séduisantes, et le prix de revient que j'estime inférieur à 10 € renforce son pouvoir de séduction.

Première Étape

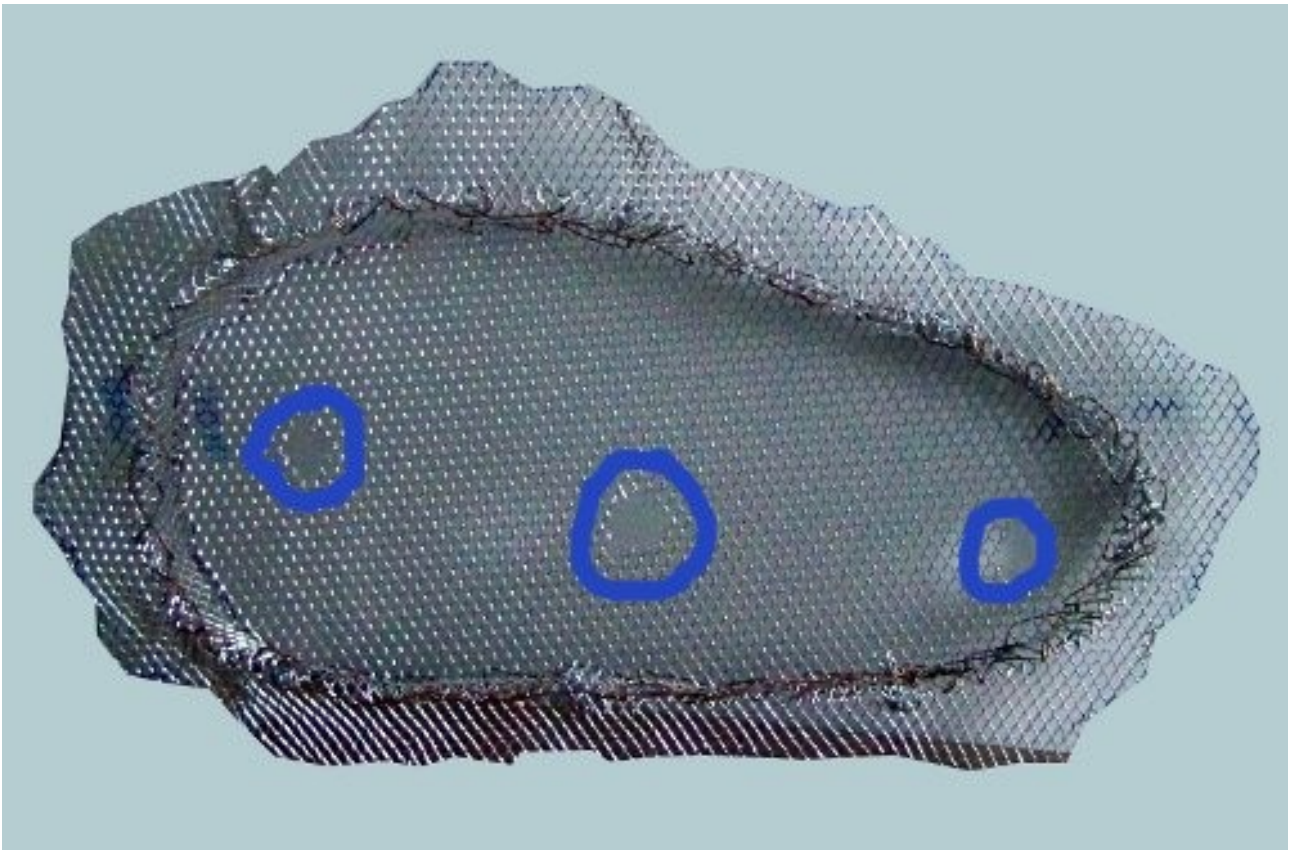
Procurez-vous une grille aluminium de cache radiateur au rayon quincaillerie. Pour mon exemple, j'ai utilisé une grille de 50X50 cm. J'en ai vu de 50X100 cm. Dessinez la forme extérieure de votre pièce et découpez soigneusement.



J'ai dessiné une forme ovale, c'est la forme du fond du pot que je vais intégrer à la lauze. Cette forme ovale, est à découper également. Prenez bien garde à ne pas déformer ce grillage qui doit rester le plus plat possible.

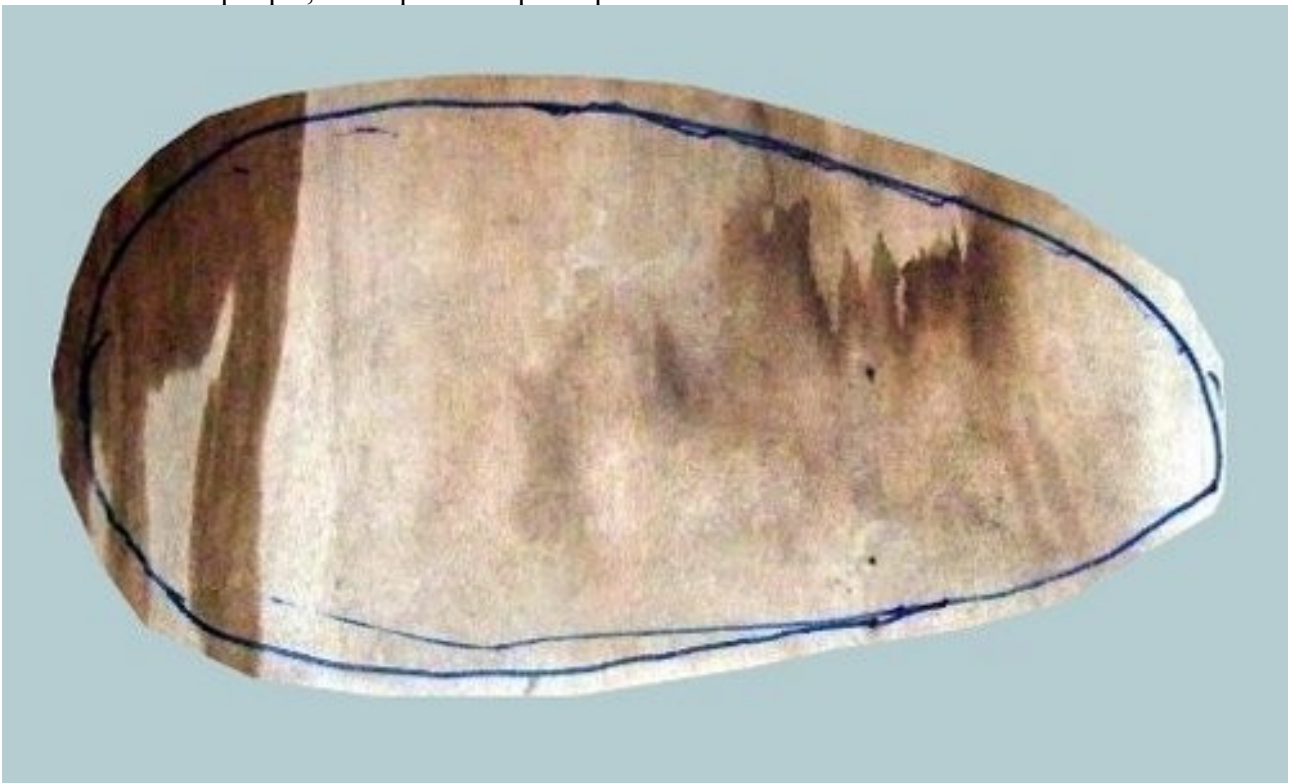
Découpez, des bandes de 3 cm dans le grillage qui est inutilisé. Vous obtenez ainsi les montants verticaux du pot.

Un peu de couture avec du fil fin de ligature et vous obtenez ce squelette. Cerclés en bleu, ce sont les 3 trous de drainage qui sont d'ores et déjà découpés.



Deuxième étape:

Procurez-vous une feuille de contre-plaqué. Une épaisseur de 4 ou 5 mm idéalement, c'est la hauteur future des pieds de la lauze. Reproduisez la forme ovale du fond de pot. Découpez cette feuille de contre-plaqué, ainsi que l'indique la prochaine vue.



Ce gabarit obtenu, passez plusieurs couches d'huile de lin. (3 à 4). De l'huile alimentaire convient.

Troisième étape:

Avant de l'aborder: une recommandation. Soyez attentifs, suivez bien les recommandations suivantes.

Préparez votre gâchée de ciment papier. Le gabarit étant posé sur votre plan de travail, protégé par une feuille plastique. Disposez une couche de sable humide et tassé autour du gabarit, sur 5 mm.

Posez uniformément une couche de 5mm de ciment papier sur le gabarit préparé, en suivant le tracé préparé au préalable.



Immédiatement, posez le squelette métallique et plaquez-le uniformément. Disposez sans perdre de temps une couche de 5 mm de ciment papier, sur le fond du pot en évitant de combler les trous de drainage. Ensuite vous enduirez les montants verticaux intérieurs de la lauze. Puis vous enduirez les bords supérieurs de la lauze.

Ces bords supérieurs de lauze, sont façonnés de manière à venir affleurer le plan de travail, du moins coté face de présentation.(la partie arrière étant laissé dans la continuité du plan). Si le grillage ne vient pas affleurer, ce n'est pas gênant, le ciment papier, n'a pas besoin d'être armé dans cette zone.

Le ciment, venant d'être appliqué, passer une couche généreuse de sable, de pouzzolane 5 mm et poussière de pouzzolane sur les bords supérieurs de la lauze. Avec vos doigts imprimer des pressions irrégulières sur tout la surface. De même imaginez des vallées qui vont vers le bas, qui se croisent. Faites rouler les pierres quand vous les sentez..En bref, ayez de l'imagination.

Avec une brosse à rechapir, vous brosserez gentiment tous le surplus de sable et pouzzolane. Vous ferez encore rouler les gros grains que vous repèrerez.

Par rapport au sujet développé, il est inutile de prévoir les bâtonnets de réservation des trous de fixation. Il suffira de passer un foret quand le ciment commencera sa prise, pour pratiquer les orifices nécessaires au passage des fils.

De même il faudra veiller à travailler les trous de drainage avec une baguette, pendant que le ciment est frais.

Laissez bien sécher avant de manipuler et terminer.



Voici, la lauze qui prend forme. Observez les bords, à fleur du plan de travail, il y a eu un travail certain des doigts pour donner cette forme relativement tourmentée.

A ce point précis, le séchage étant effectif il faut retourner le bébé, pour terminer le travail.

Il est temps de garnir les montants verticaux et le bord inférieur de la lauze. Il faut aussi fabriquer les 4 pieds.

Ainsi la lauze ne reposera pas sur une grande surface plate et vous aurez ainsi toute latitude pour faire passer les fils de fixation.

Quand la pièce sera bien sèche, enduisez la de 2 couches de plastifiant et d'eau. L'aspect mat étant de circonstance.

CONSEILS ET RAPPELS:

Les outils: outre un couteau à enduire, une baguette et une brosse à recharger, vous prévoirez des gants latex à usage unique. Vous ferez appel largement à vos mains et le ciment est très corrosif pour la peau.

Ciment papier: utilisez les contenants plastiques déchets de notre consommation domestique.

Ici un pot de fromage frais, d'une contenance de ½ litre a servi, pour mesurer mes « ingrédients ». A savoir: 1 volume de ciment blanc, ½ volume de papier mâché, ½ volume de sable fin.

Ce pot m'a servi ensuite à faire mon mélange eau + Sikalatex.

(Pas de vaisselle ensuite, ce pot suivra sa destinée de déchet.)

Patine de finition: La première couche était constituée de 2 cuillères à soupe d'eau + 2 cuillères à soupe de Sikalatex + 1 cuillère à soupe de colle à carrelage noire.

La deuxième couche, nécessite uniquement une pincée de colle à carrelage noire. Dans ce cas, seul l'aspect protection entre en ligne de compte, l'aspect décoratif étant estimé satisfaisant. Ceci est une question de goût personnel, chacun ayant une sensibilité différente.