



## Circulation des motards en groupe

La sécurité est essentielle lors de la circulation des motards en groupe. En groupe, le rôle de chacun, la méthode du tiroir et quelques règles d'évolution simples permettent d'améliorer cette sécurité.



### Le chef de file et le serre-file

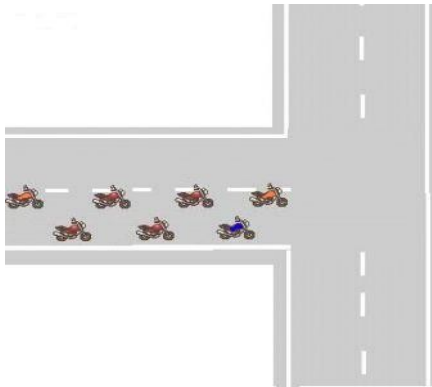
Dans le groupe, il y a deux fonctions particulières : le chef de file (guide) et le serre-file (fermeur). Ils portent un gilet rétro réfléchissant. Ils sont si possible en liaison radio, bluetooth ou gsm. Les autres participants ne portent pas de gilet rétro réfléchissant.

Le chef de file (guide) connaît l'itinéraire. Il est généralement l'initiateur de la balade. Il adapte sa vitesse de manière à tenir compte de l'effet d'élastique, qui peut engendrer des pointes de vitesses importantes en fin de colonne.

Le serre-file (fermeur) ferme la colonne. Il est si possible en liaison radio avec le chef de file. Il communique au chef de file les étirements anormaux, ruptures de file, participants égarés et autres incidents.

En l'absence de moyen de communication entre le chef de file et le serre-file, un deuxième serre-file est désigné. En cas d'incident, ce dernier remontera la file avec prudence pour avertir le chef de file.

### Evolution en quinconce

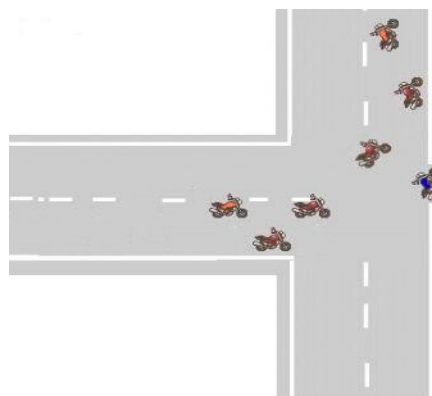


La colonne des participants évolue en quinconce (deux rangs parallèles décalés) quand la largeur de la route le permet. Ils roulent en respectant une distance de sécurité (regards croisés dans les rétroviseurs). Les motos ne se dépassent pas durant la balade et restent dans le même ordre sauf pour la manoeuvre de tiroir (voir plus bas).

Chaque participant vérifie régulièrement si le participant suivant est visible dans son rétroviseur. Il s'arrête et l'attend si nécessaire.

Chacun veille à prévenir le suivant des obstacles, d'un signe du pied ou de la main (bouche d'égoût, nid de poule, cycliste, voiture en face, etc.)

### La méthode du tiroir



A chaque changement de direction important, sur demande du chef de file, le deuxième de la file (en bleu sur le dessin) s'arrête, en sécurité mais à un endroit d'où il est bien visible, et indique aux suivants la direction qu'a pris le chef de file.

Ce "guide provisoire" n'a aucune autorité pour bloquer la circulation. Il attend que tous les participants soient passés et se replace avant-dernier, devant le serre-file. Le troisième au départ devient donc deuxième, et sera appelé par le chef de file lors de la prochaine bifurcation importante.

### Dépassement en groupe



Le dépassement d'un véhicule en mouvement par un groupe de motos reste un acte individuel. Chaque conducteur veille donc à n'engager son dépassement que s'il peut le faire sans danger.

Le guide met son clignotant, déboîte et dépasse le véhicule sur l'axe médian de la voie de dépassement.

Il termine son dépassement loin devant le véhicule dépassé afin que le reste du groupe ait suffisamment d'espace pour se rabattre. Derrière lui, le quinconce se reforme: le deuxième se positionne sur la colonne de gauche. Le dépassement des autres motos se poursuit de la même manière, une par une, en fonction du trafic et de la visibilité.