

Pare-chocs : dépose et repose

Jusqu'au n° d'identification du véhicule 400 000

1 - Vis

- 1 Nm

2 - Coquille de passage de roue

3 - Écrou avec rondelle

- 4 Nm

4 - Ecrrou borgne

- 4 Nm

5 - Élément de guidage

- Dépose et repose
→ chap.

6 - Protecteur

- Les protecteurs doivent être enfoncés avant le montage du cache.

7 - Baguette d'appui

8 - Vis à tôle

- 2 Nm

9 - Baguette d'étanchéité

- Enclipsée dans le cache -12-.

10 - Moulure

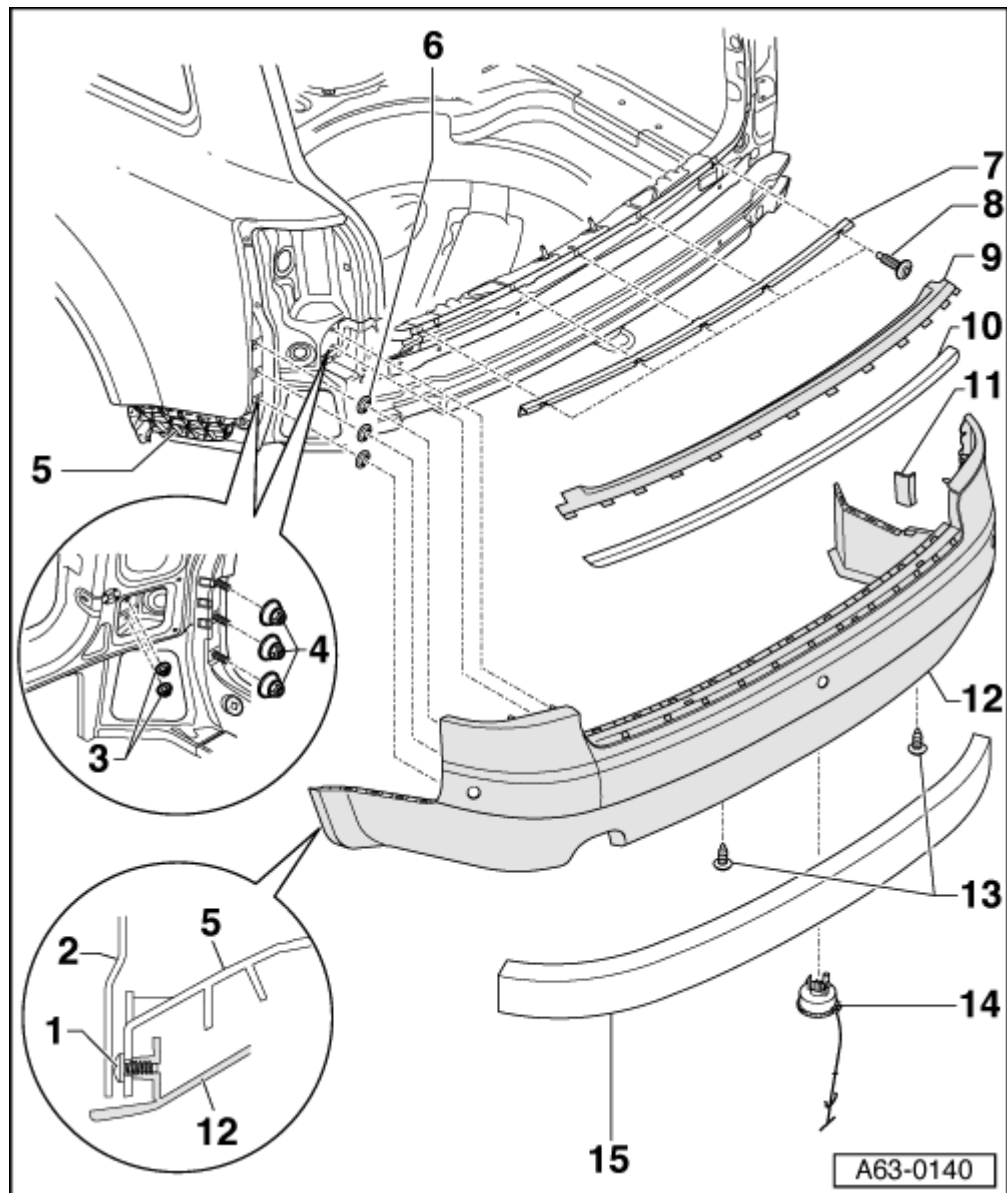
- Enclipsée dans le cache -12-.

11 - Baguette d'étanchéité latérale

- Enclipsée dans le cache -12-.

12 - Cache

- Version en deux parties
- Pour les USA, version en une seule partie
- Déposer :
- Déposer le revêtement latéral de coffre à bagages. → [groupe de rép.70](#)
- Déposer le haut-parleur de graves. → [Autoradio, téléphone, système de navigation ; Gr. de rép. 91](#)
- Débrancher les connecteurs électriques des transmetteurs d'aide au stationnement au niveau du calculateur (côté gauche sous le feu arrière).



- ❑ Dévisser les écrous avec rondelle -3- et les écrous spéciaux -4- (accessibles depuis le coffre à bagages).
- ❑ Dévisser les vis -13-.
- ❑ Dévisser la coquille de passage de roue -2- à l'arrière
- ❑ Dévisser les vis -1- côté gauche et droit au niveau de l'élément de guidage -6-.
- ❑ Déclipser la joue latérale de cache au niveau de l'élément de guidage.
- ❑ Démontez le cache.
- ❑ Désolidariser le cache en deux parties
- ❑ Percer la tête des rivets aveugles à gauche et à droite.
- ❑ Défaire les déverrouillages, puis désolidariser les deux parties du cache.
- ❑ Reposer :
- ❑ La repose s'effectue dans l'ordre inverse de celui de la dépose.
- ❑ Lors de la repose d'un cache de pare-chocs neuf, mettre en place une pièce d'appui neuve -14- dans le cache.
- ❑ Déverrouiller la pièce d'appui seulement lorsque le cache de pare-chocs est entièrement reposé → fig..

13 - Vis

14 - Pièce d'appui

- ❑ Remplacer en cas de montage d'un cache de pare-chocs neuf
- ❑ Déverrouiller seulement lorsque le cache de pare-chocs est entièrement reposé → fig.

15 - Baguette de protection

- ❑ Remplacer
- ❑ Les baguettes de protection sont fixées sur le pare-chocs avec un ruban adhésif double face.
- ❑ Il n'est pas possible de les démonter sans les détruire.
- ❑ Pour le démontage, extraire la baguette de protection du pare-chocs.
- ❑ Enlever les éventuels résidus de colle au niveau du pare-chocs.
- ❑ Reposer sur le pare-chocs neuf.



Nota

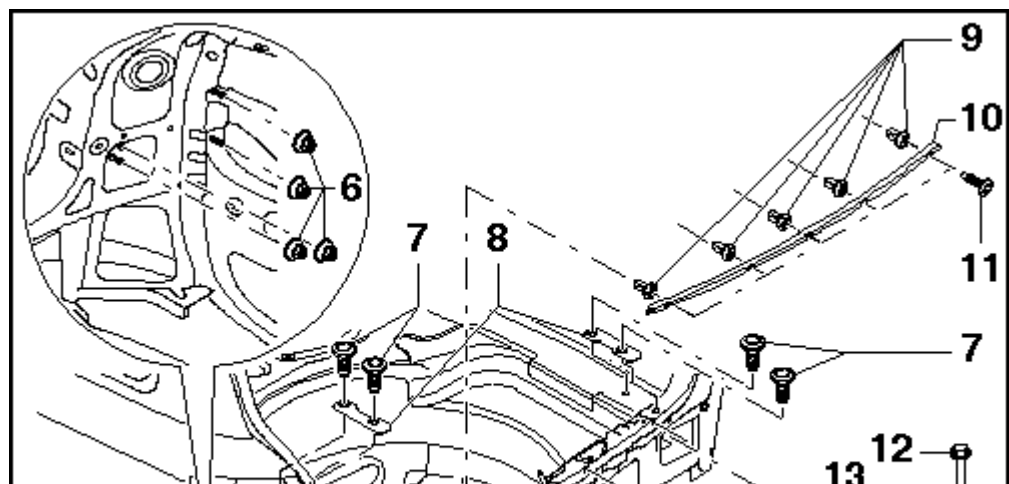
Percer sur un pare-chocs neuf les trous de centrage pour la baguette de protection avant de procéder aux opérations de mise en peinture.

- ❑ Percer les trous de centrage pour les baguettes de protection dans le pare-chocs → chap..

À partir du n° d'identification du véhicule 400 001

1 - Cache

- ❑ Dépose :
- Déposer le revêtement latéral de coffre à bagages.
→ groupe de rép.70
- Débrancher les connecteurs électriques des



transmetteurs
d'aide au
stationnement
au niveau du
calculateur
(côté gauche
sous le feu
arrière).

- Dévisser les écrous spéciaux (accessibles depuis le coffre à bagages).
- Dévisser les écrous borgnes → fig. (accessibles depuis le coffre à bagages).
- Desserrer les coquilles de passage de roue à l'arrière.
- Dévisser les vis côté gauche et droit au niveau de l'élément de guidage -3-.
- Déclipser les joues latérales du cache au niveau de l'élément de guidage.
- Retirer le cache.
- Désolidariser le cache en deux parties :
- Défaire les verrouillages, puis désolidariser les deux parties du cache.
-

2 - Élément de guidage

3 - Vis avec rondelles

4 - Rivet expansible

- Enfoncé à la partie inférieure du panneau latéral

5 - Ecrou borgne

- 4 Nm

6 - Embase

- Doit toujours être montée.

7 - Vis avec rondelle

- 18 Nm

8 - Embase

- Doit toujours être montée.

9 - Clip expansible

- Fixé 5 x dans la partie arrière du véhicule.

10 - Baguette d'appui

11 - Vis à tôle

- 2,5 Nm

12 - Vis avec rondelle

- 18 Nm

13 - Support de pare-chocs droit

- Pare-chocs déposé.
- Dévisser la vis avec rondelle -12 - et extraire l'amortisseur antichocs du pare-chocs.

14 - Écrou six pans

- 18 Nm
- Faire contre-appui en serrant la vis avec rondelle -8-.

15 - Support

- Riveté au pare-chocs.

16 - Rivet aveugle**17 - Support de pare-chocs gauche**

- Dévisser la vis avec rondelle -8 - et extraire l'amortisseur antichocs du pare-chocs.

18 - Pare-chocs

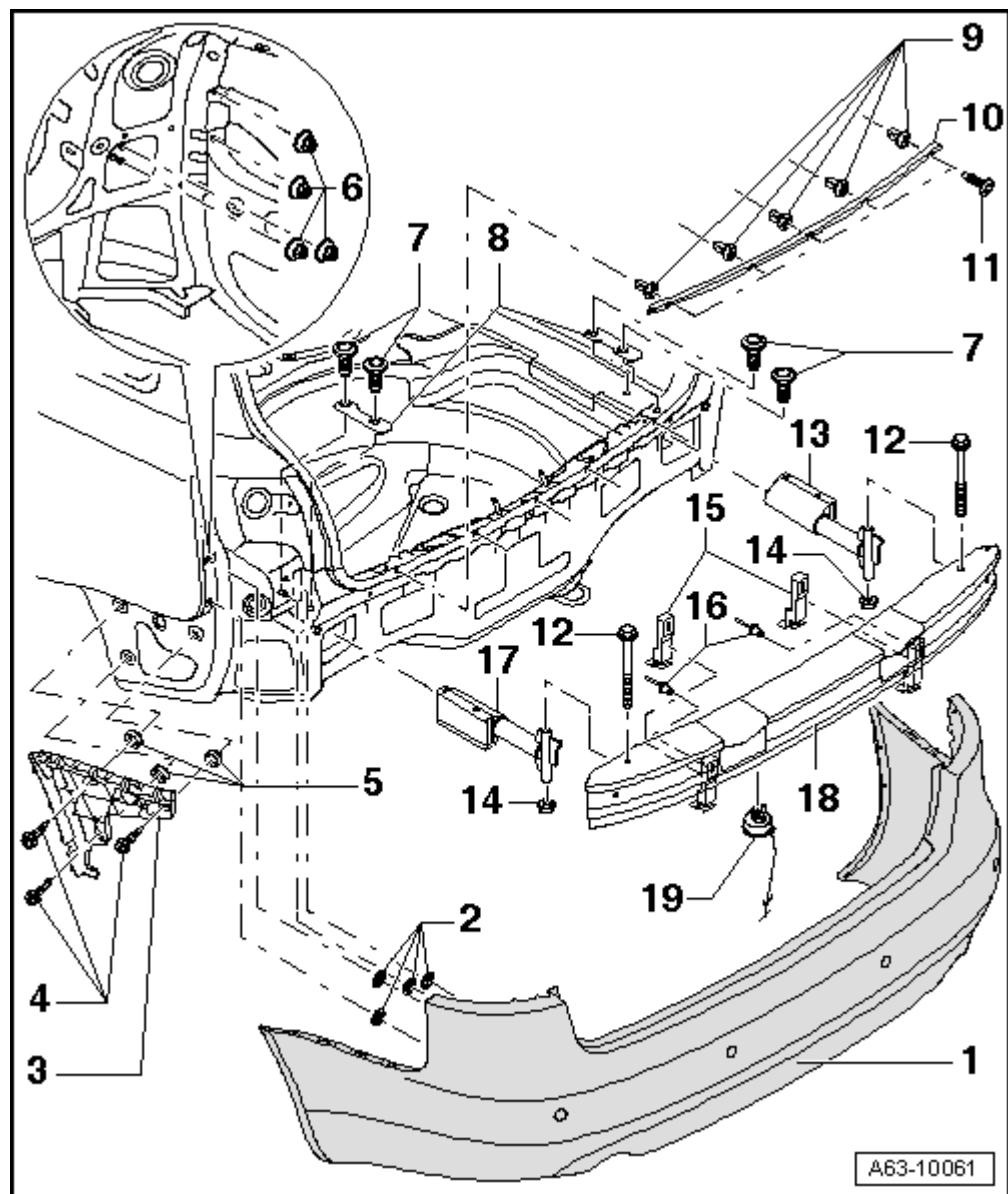
- Cache -1- déposé
- Dévisser les vis avec rondelles -6 - des côtés gauche et droit et extraire le pare-chocs par l'arrière.

19 - Pièce d'appui

- la remplacer en cas de montage d'un cache de pare-chocs neuf
- Déverrouiller seulement lorsque le cache de pare-chocs est entièrement reposé → fig.

Variante nationale**1 - Cache**

- Dépose :
 - Déposer le revêtement latéral de coffre à bagages.
→ groupe de rép.70
 - Débrancher les connecteurs électriques des transmetteurs d'aide au stationnement au niveau du calculateur (côté gauche sous le feu arrière).
 - Dévisser les écrous spéciaux (accessibles depuis le coffre à bagages).
 - Dévisser les écrous borgnes → fig. (accessibles depuis le coffre à bagages).
 - Desserrer les coquilles de passage de roue à l'arrière.



- Dévisser les vis côté gauche et droit au niveau de l'élément de guidage -3-.
- Déclipser les joues latérales du cache au niveau de l'élément de guidage.
- Retirer le cache.
- Désolidariser le cache en deux parties :
- Défaire les verrouillages, puis désolidariser les deux parties du cache.
-

2 - Élément de guidage

3 - Vis avec rondelles

4 - Rivet expansible

- Enfoncé à la partie inférieure du panneau latéral

5 - Ecrou borgne

- 4 Nm

6 - Embase

- Doit toujours être montée.

7 - Vis avec rondelle

- 18 Nm

8 - Embase

- Doit toujours être montée.

9 - Clip expansible

- Fixé 5 x dans la partie arrière du véhicule.

10 - Baguette d'appui

11 - Vis à tôle

- 2,5 Nm

12 - Vis avec rondelle

- 30 Nm

13 - Amortisseur antichocs gauche de pare-chocs

- Pare-chocs déposé.
- Dévisser la vis avec rondelle -12 - et extraire l'amortisseur antichocs du pare-chocs.

14 - Écrou six pans

- 30 Nm
- Faire contre-appui en serrant la vis avec rondelle -8-.

15 - Support

- Riveté au pare-chocs.

16 - Rivet aveugle

17 - Amortisseur antichocs droit de pare-chocs

- Dévisser la vis avec rondelle -8 - et extraire l'amortisseur antichocs du pare-chocs.

18 - Pare-chocs

- Cache -1- déposé
- Dévisser les vis avec rondelles -6 - des côtés gauche et droit et extraire le pare-chocs par l'arrière.

19 - Pièce d'appui

- La remplacer en cas de montage d'un cache de pare-chocs neuf

- Déverrouiller seulement lorsque le cache de pare-chocs est entièrement reposé → fig.

Orifices de centrage pour baguettes de protection

Jusqu'au n° d'identification du véhicule 400 000

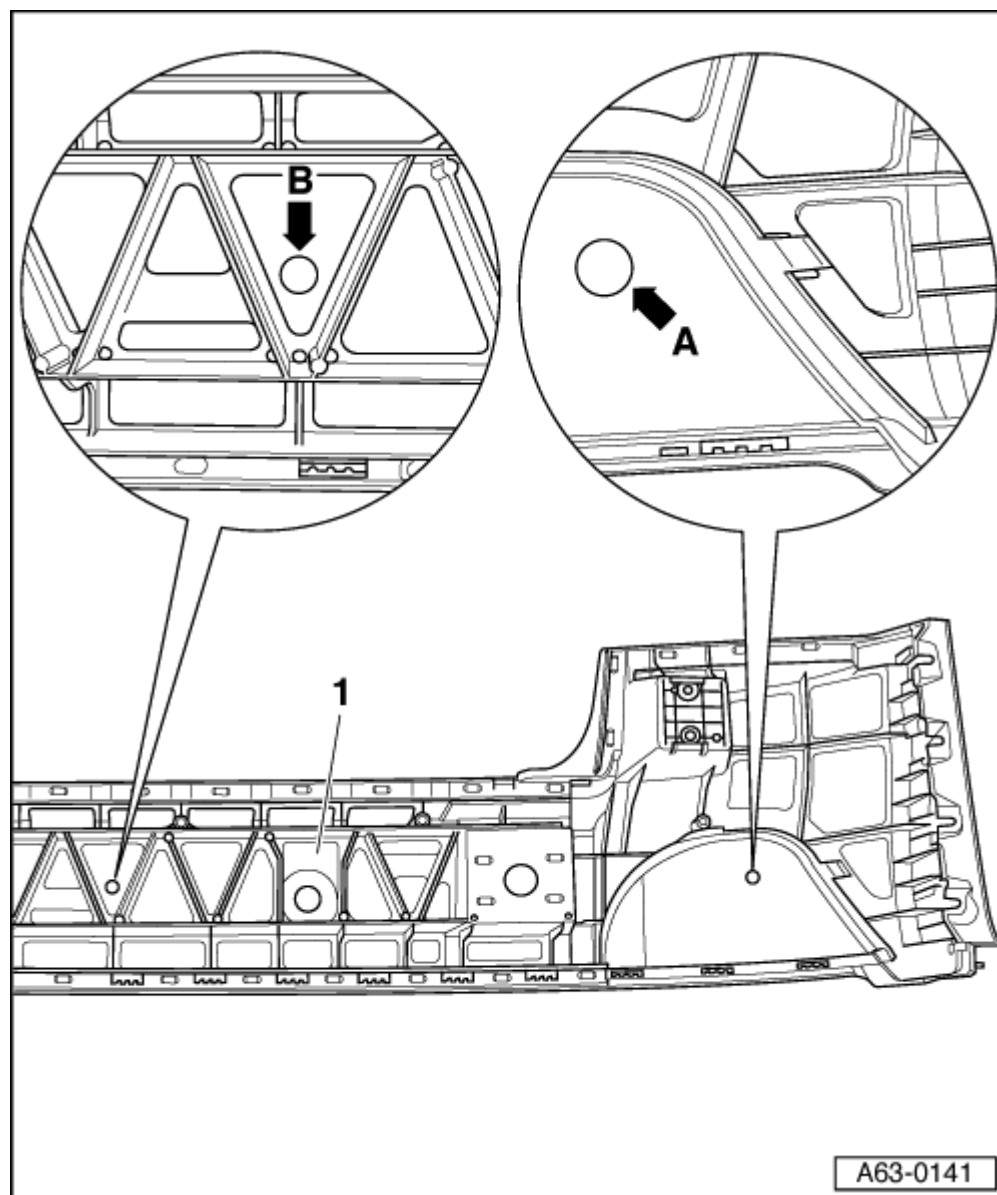


Nota

Percer sur un pare-chocs neuf les trous de centrage pour la baguette de protection avant de procéder aux opérations de mise en peinture.

1 - Pare-chocs arrière

- Les repères des alésages de centrage sont, comme l'indique la figure, situés sur la partie intérieure du revêtement -flèches-



- Percer à ces emplacements (3x) un trou à travers le revêtement à l'aide d'une perceuse \varnothing 8,5 mm avant de procéder aux opérations de mise en peinture.

Goupille de centrage dans la baguette de protection : collage

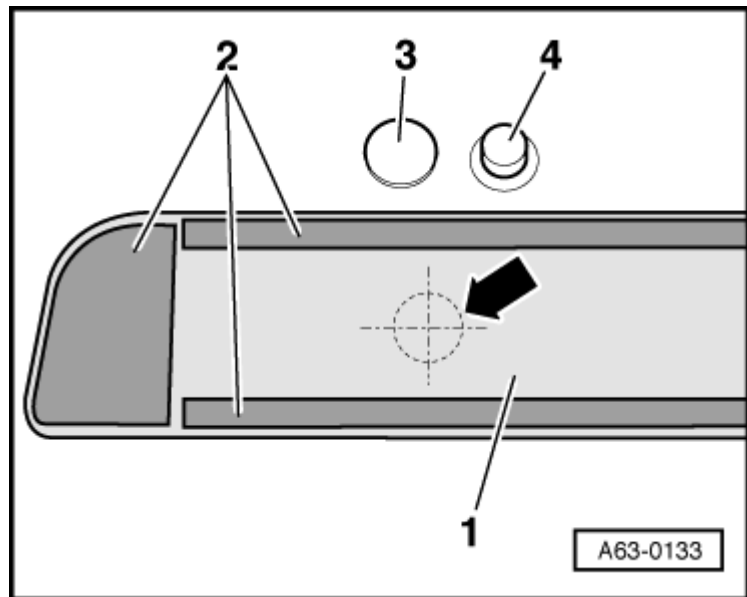


Nota

L'autocollant -3- et la goupille de centrage -4- (3x chacun) sont compris dans le lot de

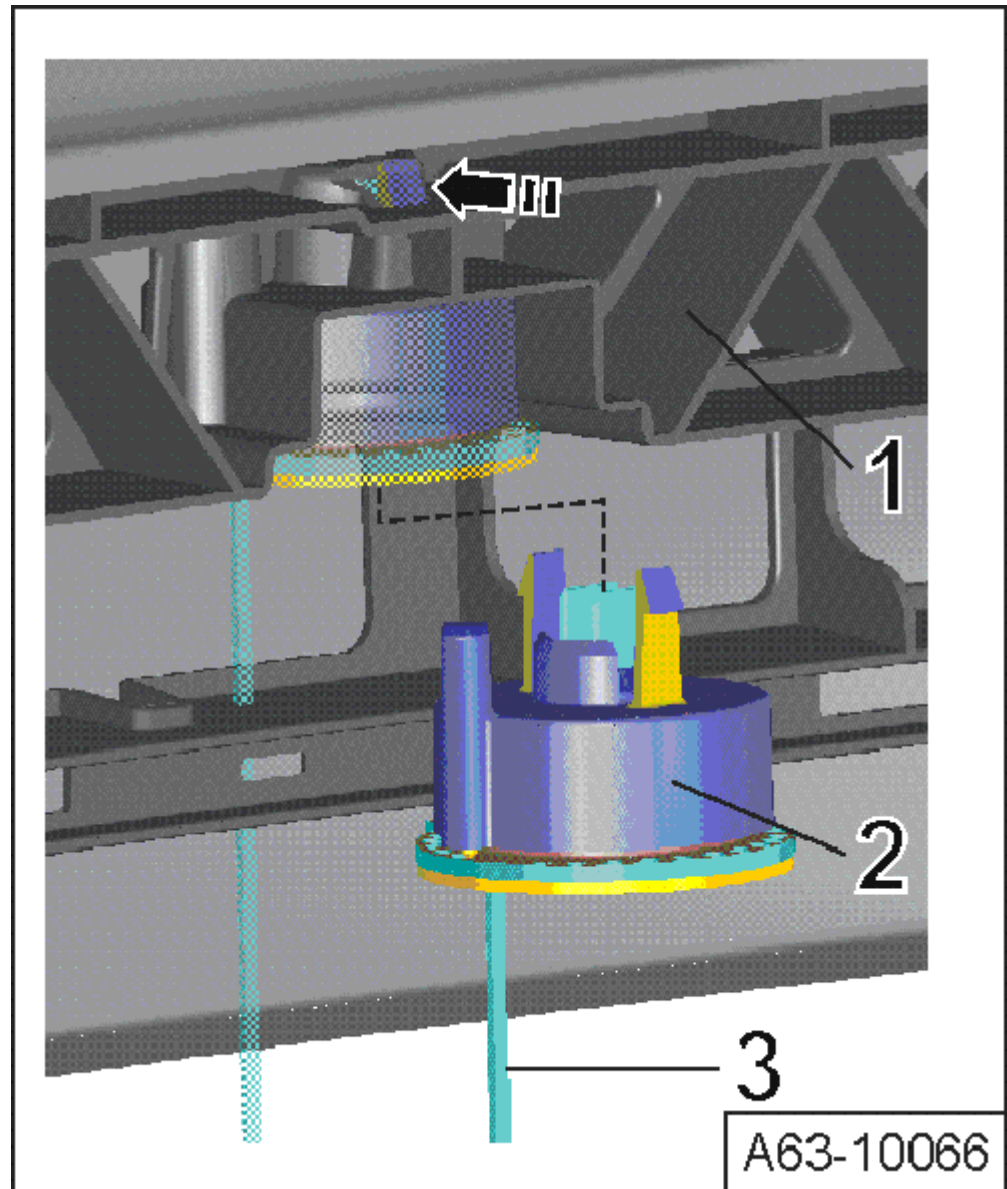
fourniture de la baguette de protection -1-

- Retirer le film protecteur de l'autocollant double face -3- et le coller sur la goupille de centrage -4-.
- Retirer le deuxième film protecteur et placer la goupille de centrage sur le repère -flèche- dans la baguette de protection.
- Retirer les films protecteurs des rubans adhésifs double face -2- et mettre en place la baguette de protection -1- sur le pare-chocs.

**Pièce d'appui :
repose****Nota**

La pièce d'appui doit être montée seulement en cas de repose d'un nouveau cache de pare-chocs.

- Pour la dépose, pousser le crantage -flèche- sur le côté et extraire la pièce d'appui par le bas hors du cache -1-.
- Mettre la pièce d'appui en place -2- comme indiqué sur la figure jusqu'à ce qu'elle s'encliquette.
- Retirer la languette de sécurité uniquement lorsque le cache est entièrement reposé.

**Pièce d'appui : déverrouillage**

**ATTENTION !**

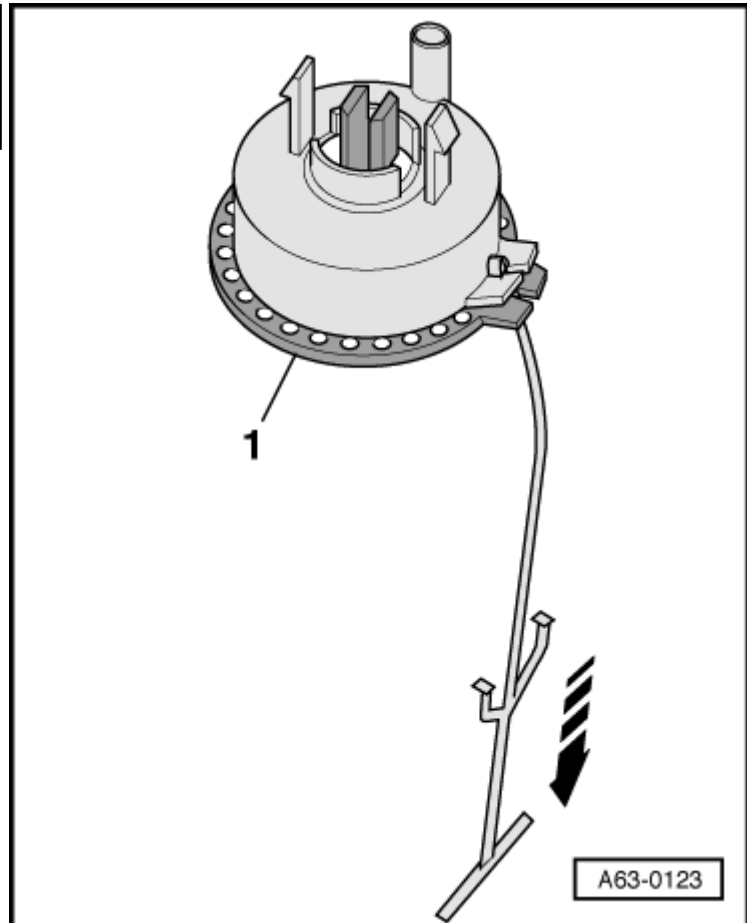
Ne jamais déverrouiller la pièce d'appui démontée - risque de blessures.

Lors de la pose de l'ancien cache de pare-chocs, l'ancienne pièce d'appui peut rester posée.

- En cas de remplacement du cache de pare-chocs, agraffer une pièce d'appui neuve dans le cache de pare-chocs en procédant par le bas.
- Une fois que le cache de pare-chocs est complètement monté, déverrouiller la pièce d'appui en tirant sur la languette de sécurité -flèche-.

**Nota**

La pièce d'appui se détend lorsque vous tirez sur la languette et maintient le cache de pare-chocs contre la traverse.

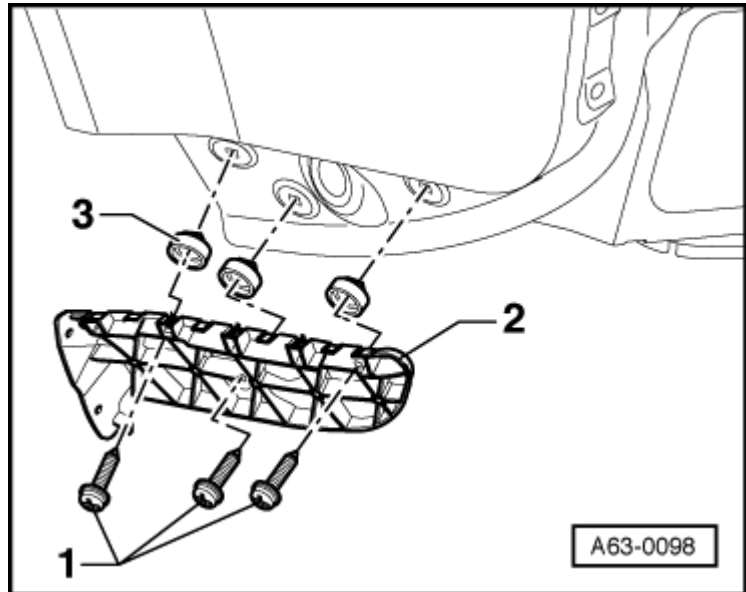


Élément de guidage : dépose et repose

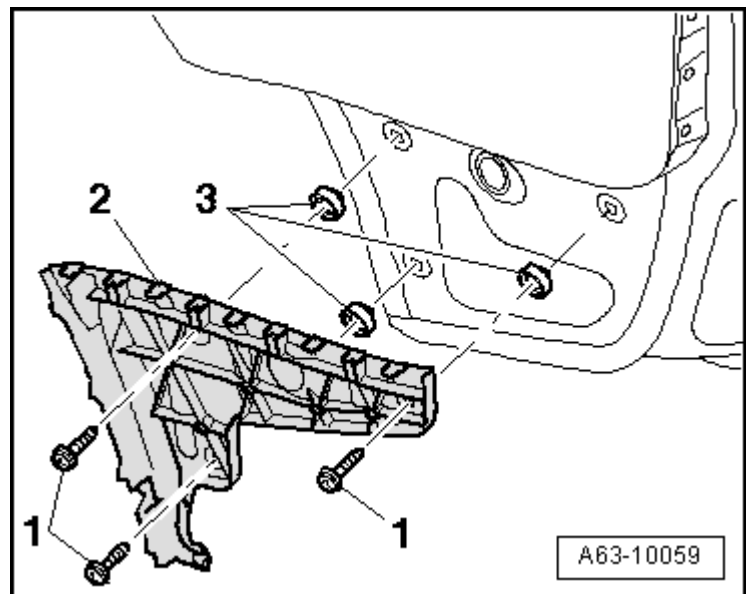
Jusqu'au n° d'identification du véhicule 400 000

- Pare-chocs déposé.
- Dévisser les vis -1- et déposer l'élément de guidage -2-.
- Couple de serrage 1,5 Nm.
- Le clip -3- est enfoncé dans le panneau latéral.

À partir du n° d'identification du véhicule 400 001



- Pare-chocs déposé.
- Dévisser les vis -1- et déposer l'élément de guidage -2-.
- Le clip expansible -3- est enfoncé dans le panneau latéral.



Traverse de pare-chocs : dépose et repose



Nota

Cache de pare-chocs déposé.

1 - Amortisseur antichocs

2 - Vis

- 10 Nm
- 4 unités

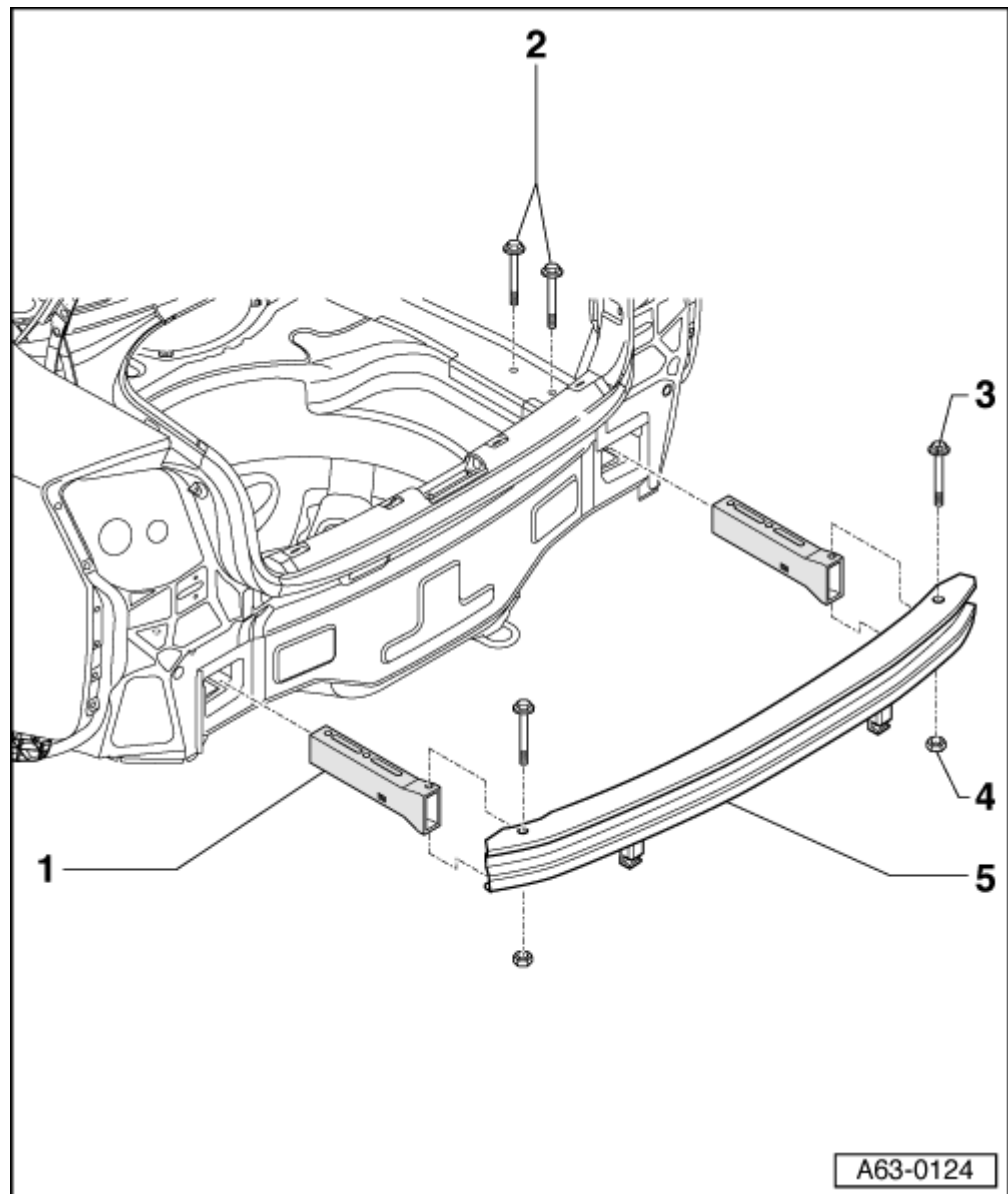
3 - Vis

- 20 Nm
- 2 unités

4 - Écrou

- 20 Nm
- 2 unités

5 - Traverse



Variante nationale



Nota

Cache de pare-chocs déposé.

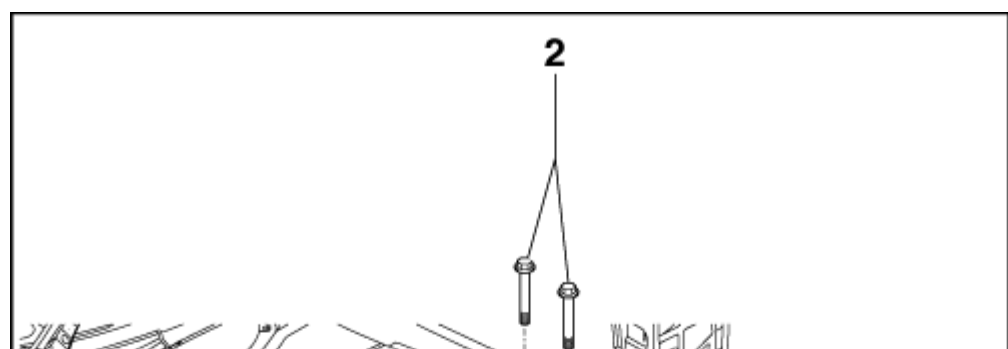
1 - Amortisseur antichocs

2 - Vis

- 10 Nm
- 4 unités

3 - Vis

- 20 Nm
- 2 unités



4 - Écrou

- 20 Nm
- 2 unités

5 - Traverse

Traverse de pare-chocs : dépose et repose - véhicules avec dispositif d'attelage-

Nota

Cache de pare-chocs déposé.

1 - Support du dispositif d'attelage

2 - Vis

- 60 Nm
- 4 unités

3 - Écrou

- 23 Nm
- 2 unités

4 - Collier de fixation

- 4 unités

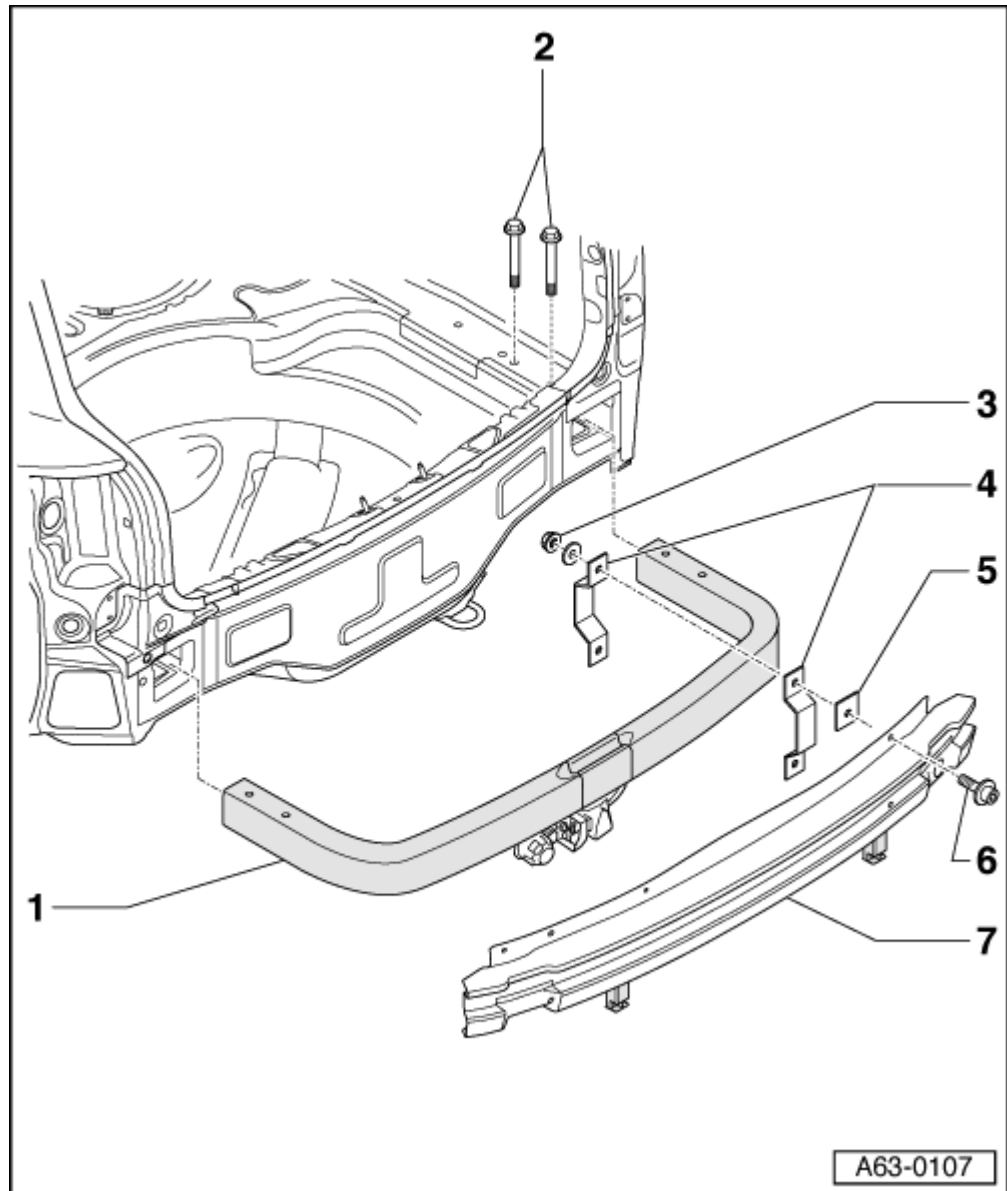
5 - Entretoise

- 2 unités

6 - Vis

- 23 Nm
- 2 unités

7 - Traverse



Plaque fileté pour dispositif d'attelage

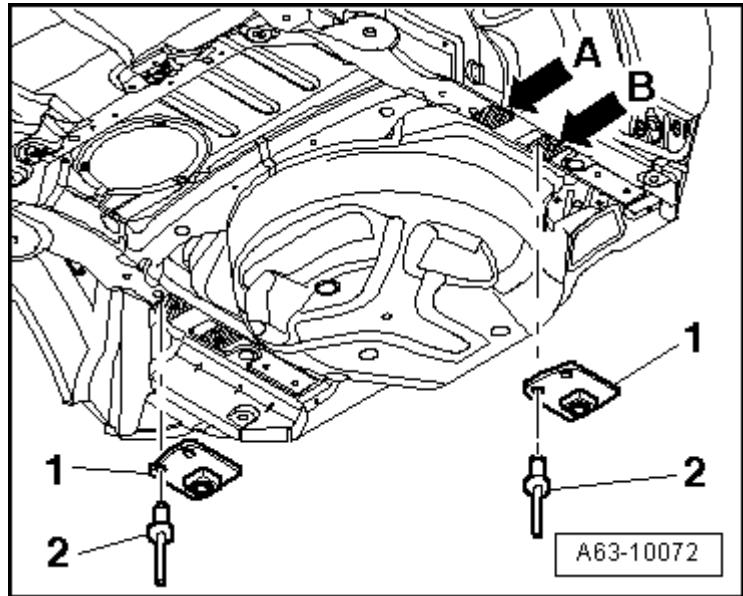
–

Nota

- ◆ Respecter les différents points de fixation de la plaque fileté.
 - ◆ Flèche -A- à partir du n° d'identification du véhicule 400 001
 - ◆ Flèche -B- à partir du n° d'identification du véhicule -400 000
- La surface d'appui de la plaque fileté doit

être propre et plane.

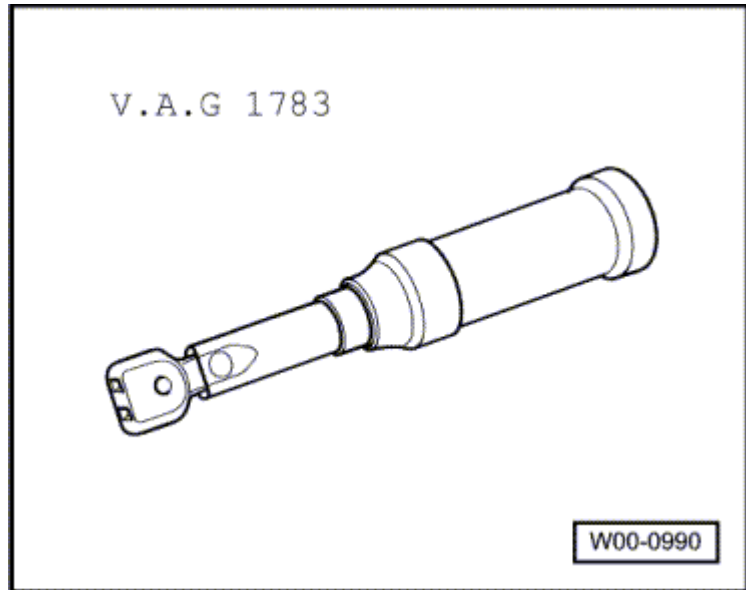
- Fixer la plaque fileté -1- à l'aide de rivets aveugles -2- depuis l'extérieur vers l'intérieur.



Revêtement latéral de coffre à bagages

outillage spécial, contrôleurs, appareils de mesure et auxiliaires nécessaires

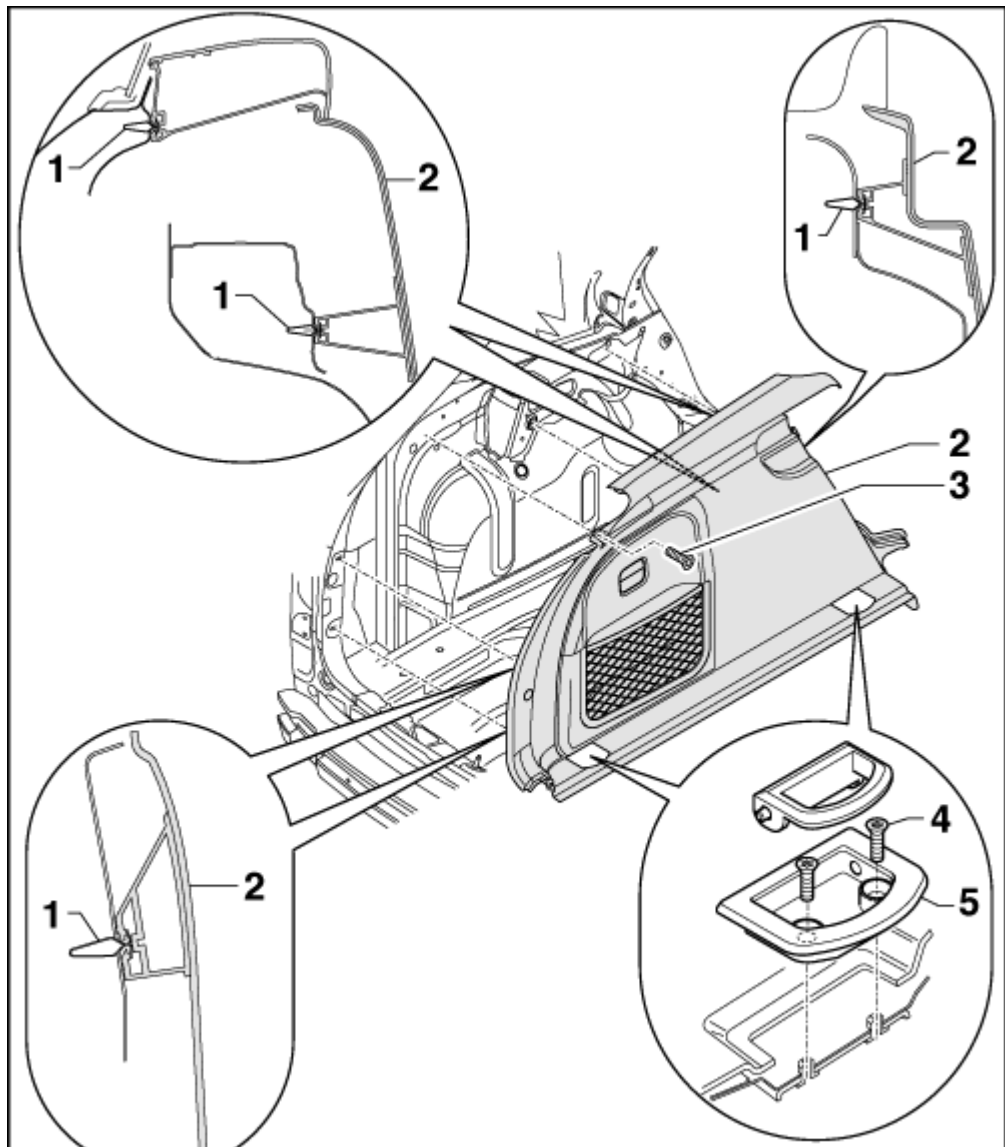
- ◆ Clé dynamométrique -V.A.G 1783-



1 - Agrafe-ressort

2 - Revêtement de coffre à bagages

- ◆ Dépose :
 - Déposer le rembourrage latéral de la banquette arrière
→ chap. ou le sac gonflable latéral à l'arrière
→ chap..
 - Décliquer le plancher du compartiment de charge au niveau du bac de protection et le retirer.
 - Déposer le revêtement de jupe arrière
→ chap..
 - Dévisser les vis -4- (4x) des œilletons d'amarrage



-5-

- Dévisser la vis -3- (1x).
- Déclipser le revêtement - agrafes-ressorts -1- (4x).
- Débrancher le connecteur électrique pour prise arrière (revêtement côté droit).

♦ Repose :

La repose s'effectue dans l'ordre inverse de celui de la dépose en tenant compte toutefois de ce qui suit :

- Le joint du capot arrière doit être posé par-dessus le revêtement de jupe arrière.



Prudence !

Veiller à ce que le revêtement soit correctement fixé.

3 - Vis

- Couple de serrage : 1,8 Nm

4 - Vis (4 x)

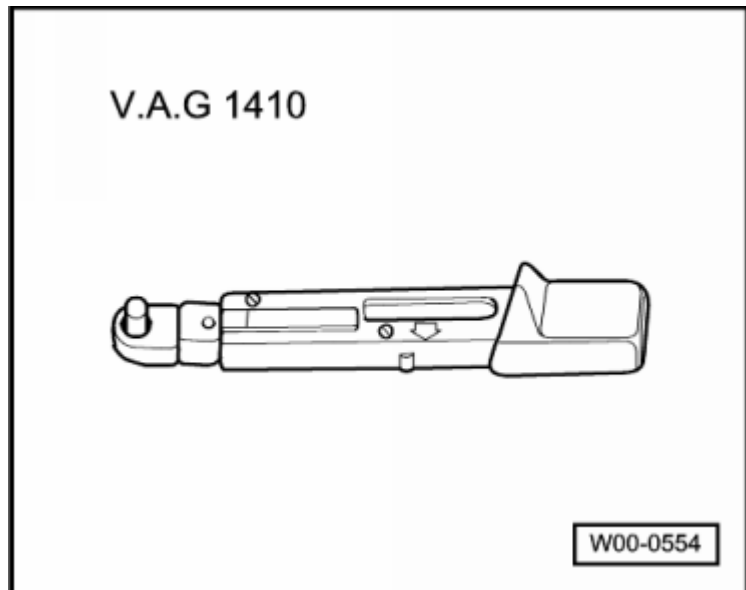
- Couple de serrage : 4 Nm

5 - Oeillets d'amarrage

Revêtement de jupe arrière : dépose et repose

outillage spécial, contrôleurs, appareils de mesure et auxiliaires nécessaires

- ◆ Clé dynamométrique -V.A.G 1410-



1 - Vis (4 x)

- Couple de serrage : 5 Nm

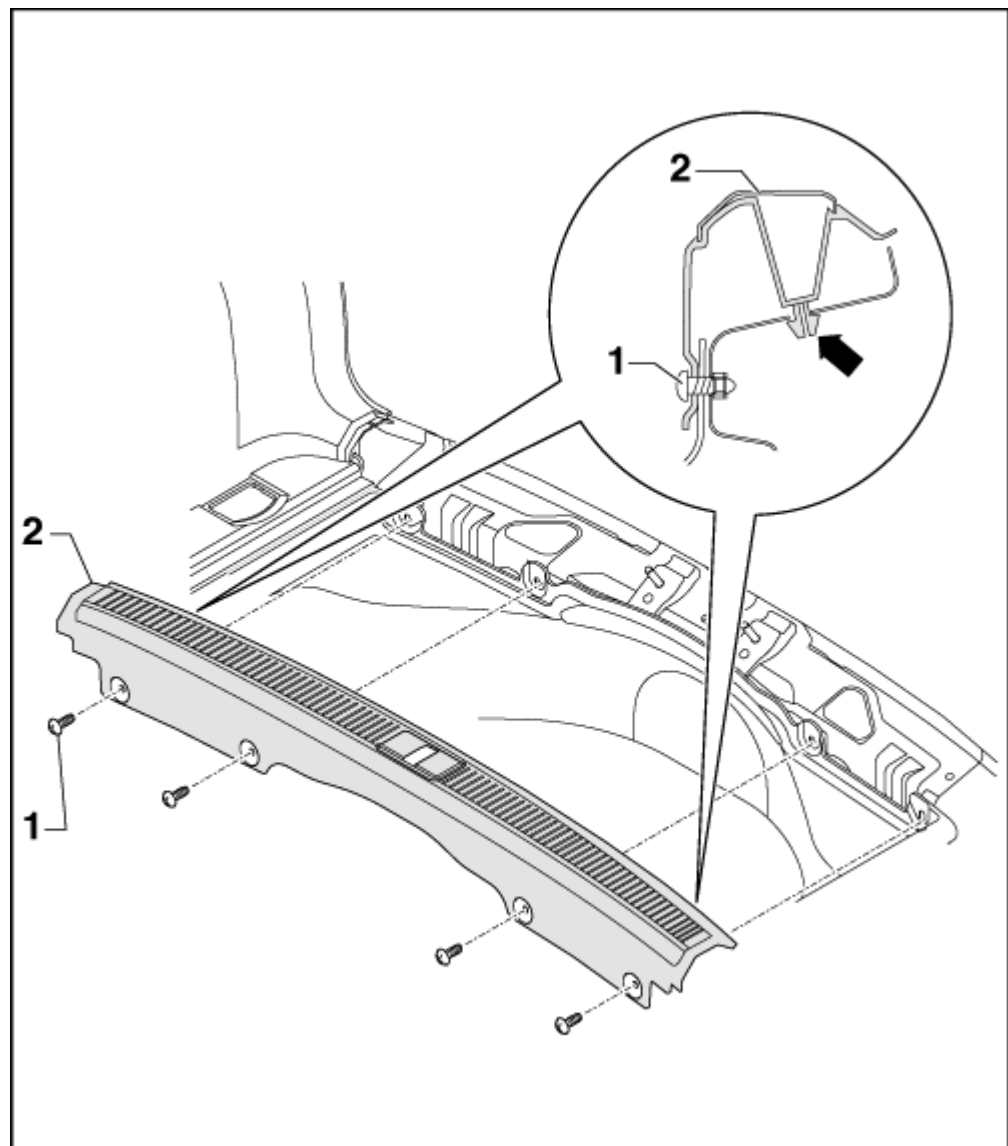
2 - Revêtement de jupe arrière

- ◆ Dépose :
 - Ouvrir le clapet du plancher de chargement.
 - Dévisser les vis -1- (4x).
 - Retirer avec précaution le revêtement de jupe arrière -2- au niveau des pivots d'arrêt -flèches-.

- ◆ Repose :

La repose s'effectue dans l'ordre inverse de celui de la dépose en tenant compte toutefois de ce qui suit :

 - Le joint du



capot
arrière doit
être posé
par-dessus
le
revêtement
de jupe
arrière.

- Serrer les vis à 5 Nm.