

Patron original Japonais "Out of Print" (plus édité a ce jour")

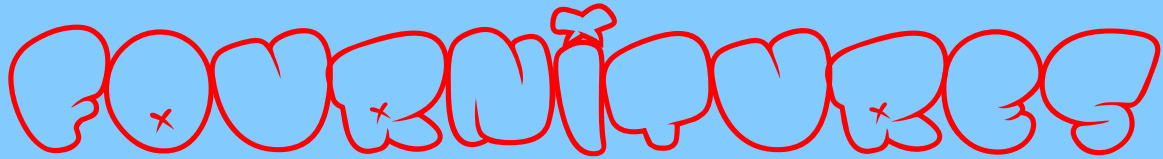
POODINGPOON



Un adorable petit ourson créer par Michael Bond dans un livre intitulé "A Bear called Paddington"
("Un ours nommé Paddington").

Patron traduit du japonais par:


Tiamat Creations



Crochet n°3,5
pelote : marron clair, bleu vif, rouge
30cm de cordon beige pour le manteau
2 boutons en bois pour les attaches du manteau
Rembourrage 100% polyester
1 peu de feutrine marron foncé pour les yeux et le nez
1 peu de de feutrine marron claire pour les attaches du manteau



Taille unique: Environ 26cm

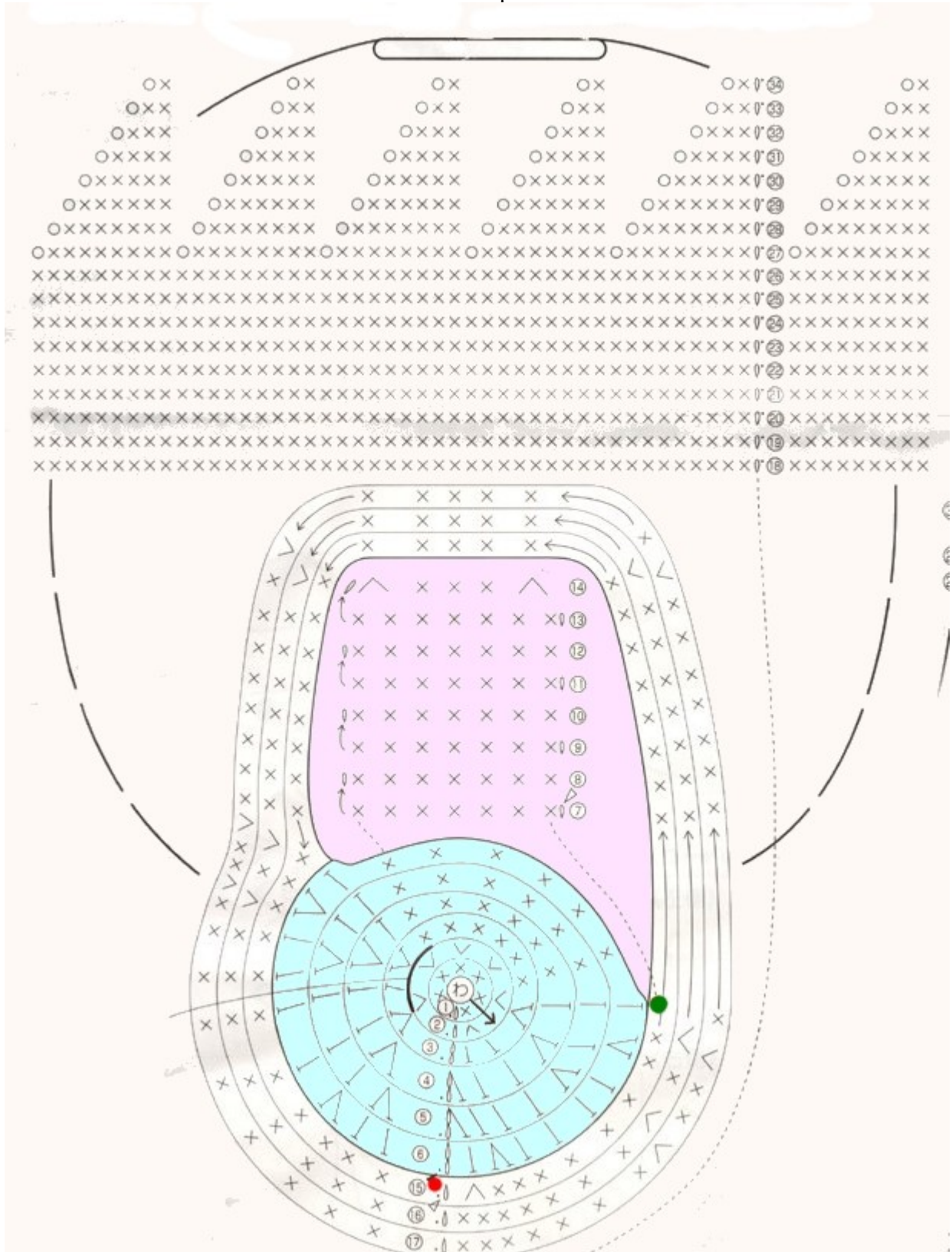


ml = maille en l'air ou maille chaînette
ms = maille serrée
mc = maille coulée
br = bride
demibr = demi bride
dbr = double bride

NOTE: Les schémas sont dessinés avec les rangs terminés par des mc et 1ml pour tourner.
Les explications sont rédigées avec la méthode du crochet en continu afin d'obtenir une meilleure finition :)

EXPLICATIONS

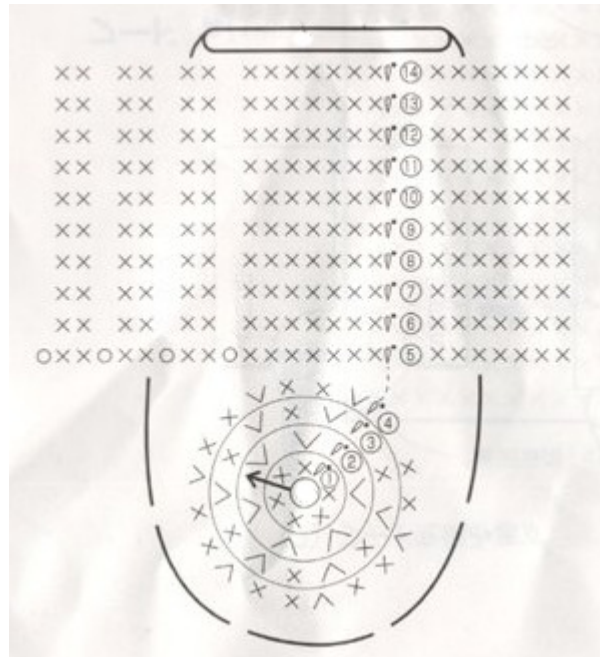
On commence par la tête:



Explications pour la tête (suite) en marron clair

<i>Rang</i>	<i>Mailles</i>	<i>Explications pour la tête</i>
*	*	Faire une boucle magique (partie bleu ciel sur le schéma)
1	6	6ms dans la boucle, placer votre marqueur
2	12	1aug sur chaque maille + 1mc pour finir le tour
3	15	2ml, 2demibr, 2demibr dans la même maille, 6ms, 2demibr dans la même maille, 1demibr, 2demibr dans la même maille + 1mc pour finir le rang
4	19	2ml, 1demibr dans la même maille que les ml de départ, 2demibr, 2demibr dans la même maille, 1demibr, 6ms, 1demibr, 2demibr dans la même maille, 2demibr, 2demibr dans la même maille + 1mc pour finir le rang
5	23	2ml, 1demibr dans la même maille que les ml de départ, 3demibr, 2demibr dans la même maille, 2demibr, 6ms, 2demibr, 2demibr dans la même maille, 3demibr, 2demibr dans la même maille + 1mc pour finir le rang
6	28	2ml, 1demibr, 2demibr dans la même maille, 4demibr, 2demibr dans la même maille, 1demibr, 6ms, 1demibr, 2demibr dans la même maille, 4demibr, 2demibr dans la même maille, 2demibr + 1mc pour finir le rang. Arrêter le travail en laissant votre pelote en attente car on y reviendra plus tard.
7	7	Reprendre le travail sur la demi br qui précède les ms, endroit face à vous. Ce point de départ est représenté par un point vert sur le schéma. La partie que l'on travaille maintenant est celle représenté en rose sur le schéma) 1ml, 1ms dans même maille que la ml de départ, 6ms + 1ml pour tourner
8 à 13	7	1ms sur chaque maille + 1ml pour tourner
14	5	1dim, 3ms, 1dim. Arrêter le travail.
15	42	On reprend le travail sur la pelote et la maille laissée en attente au rang 6, représenté sur le schéma par un point rouge. 1ml, 1aug, 1ms sur chaque maille tout autour de votre ouvrage y compris sur les bords des rang 7 à 14. Vérifié et adapté vos mailles de façon à bien obtenir 42 mailles au total sur ce rang, puis placer votre marqueur
16	48	7ms, 1aug, 1ms, 1aug, 7ms, 1aug, 5ms, 1aug, 7ms, 1aug, 1ms, 1aug, 8ms
17	54	7ms, 1aug, 2ms, 1aug, 8ms, 1aug, 6ms, 1aug, 8ms, 1aug, 2ms, 1aug, 9ms
18 à 26	54	1ms sur chaque maille
27	48	*8ms, sauter 1 maille* répéter de * à * tout le rang
28	42	*7ms, sauter 1 maille* répéter de * à * tout le rang
29	36	*6ms, sauter 1 maille* répéter de * à * tout le rang
30	30	*5ms, sauter 1 maille* répéter de * à * tout le rang
31	24	*4ms, sauter 1 maille* répéter de * à * tout le rang
32	18	*3ms, sauter 1 maille* répéter de * à * tout le rang
33	12	*2ms, sauter 1 maille* répéter de * à * tout le rang
34	6	*1ms, sauter 1 maille* répéter de * à * tout le rang, Arrêter le travail en laissant suffisamment de fil pour coudre, rembourrer la tête.

Explications pour les jambes (A faire 2 fois) en marron clair:



<i>Rang</i>	<i>Mailles</i>	<i>Explications pour 1 jambe</i>
*	*	Faire une boucle magique (partie bleu ciel sur le schéma)
1	6	6ms dans la boucle, placer votre marqueur
2	12	1aug sur chaque maille
3	18	*1aug, 1ms* répéter de * à * tout le rang
4	24	*1aug, 2ms* répéter de * à * tout le rang
5	20	7ms, sauter 1 maille, 2ms, sauter 1 maille, 2ms, sauter 1 maille, 2ms, sauter 1 maille, 7ms
6 à 14	20	1ms sur chaque maille, arrêter le travail.

Faire une deuxième jambe de la même façon.

!!! NE PAS ARRÊTER LE FIL SUR LA 2ème JAMBE !!!



On poursuit le travail sur les jambes pour former le corps en marron clair comme suis:
 Sur la jambe ou vous n'avez pas arrêté le fil, poursuivre:

<i>Rang</i>	<i>Mailles</i>	<i>Explications pour le corps</i>
15	40	10ms puis faire 20ms sur l'autre jambe en faisant bien attention à l'alignement, 10ms à nouveau sur la jambe de départ, placer votre marqueur
16	44	*1aug, 3ms* répéter de * à * 3fois de plus puis 1ms surchaque maille jusque la fin du rang
17 à 22	44	1ms sur chaque maille
23	42	21ms, sauter 1 maille, 21ms et sauter 1 maille
24 à 26	42	1ms sur chaque maille
27	36	*6ms, sauter 1 maille* répéter de * à * tout le rang
28 à 32	36	1ms sur chaque maille, arrêter le travail et rembourrer.

Coudre la tête sur le corps en prenant 2mailles du corps de temps a autre pour obtenir une couture régulière sur la tête.



Explications pour les bras (a faire 2 fois) en marron clair:



<i>Rang</i>	<i>Mailles</i>	<i>Explications pour 1 bras</i>
*	*	Faire une boucle magique (partie bleu ciel sur le schéma)
1	6	6ms dans la boucle, placer votre marqueur
2	12	1aug sur chaque maille
3	18	*1aug, 1ms* répéter de * à * tout le rang
4 à 15	18	1ms sur chaque maille
16	12	*2ms, sauter 1 maille* répéter de * à * tout le rang
17	6	*1ms, sauter 1 maille* répéter de * à * tout le rang, arrêter le travail en laissant suffisamment de fil pour la couture. Rembourrer.

Faire un deuxième bras de la même façon.



© 1987 PADDINGTON BEAR BY BARRY BANTON. PRINTED IN GREAT BRITAIN BY FELIX BONDENSTEIN & SONS LIMITED 1999

Explications pour les oreilles (A faire 2 fois) en marron clair:

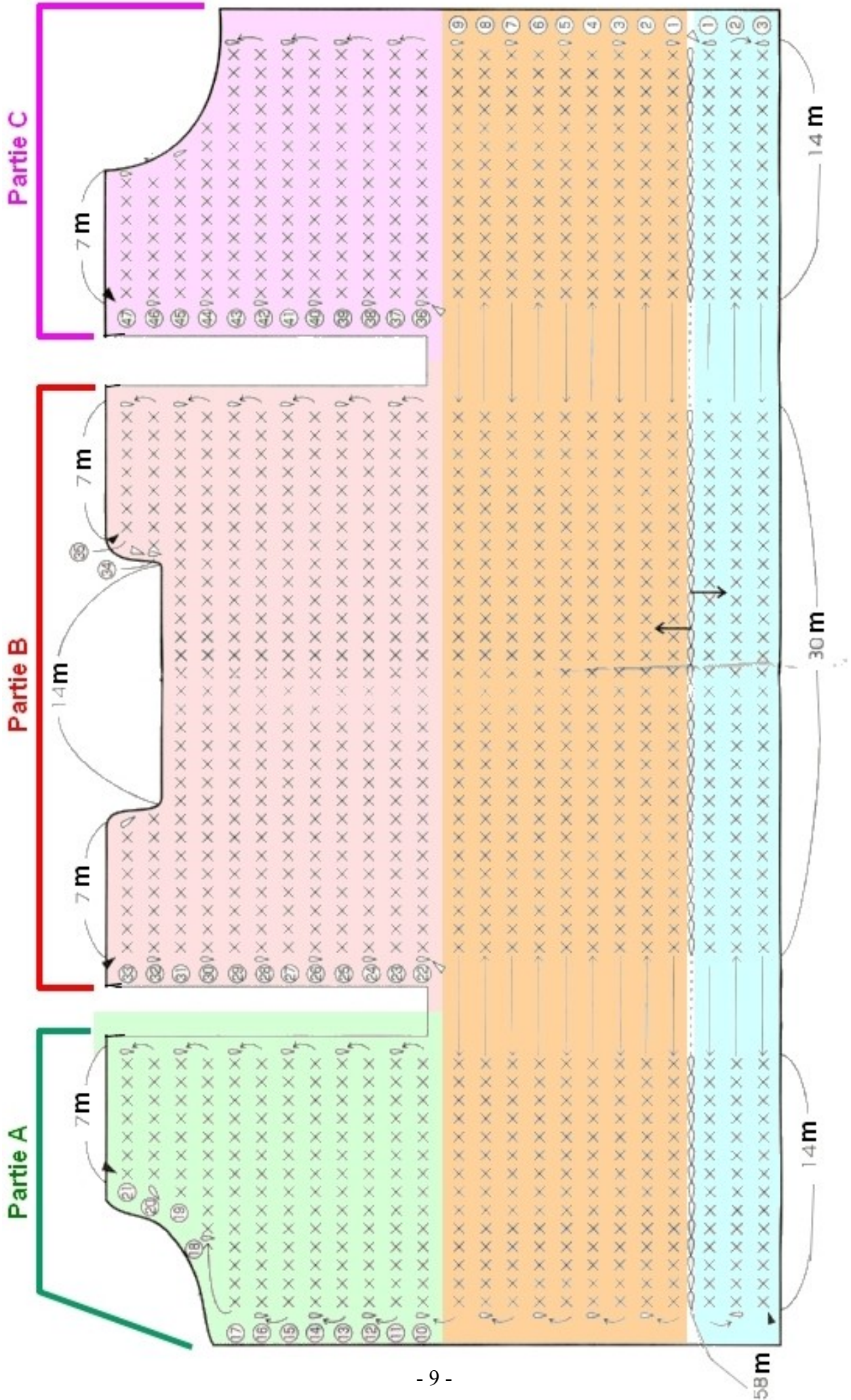


<i>Rang</i>	<i>Mailles</i>	<i>Explications pour 1 oreille</i>
*	*	Faire une boucle magique (partie bleu ciel sur le schéma)
1	6	6ms dans la boucle, placer votre marqueur
2	12	1aug sur chaque maille
3 à 6	12	1ms sur chaque maille, arrêter le travail, NE PAS REMBOURRER, et coudre sur la tête.

Votre paddington est fait, maintenant nous allons lui faire son petit manteau à capuche!



Explications pour le manteau, partie principale (A faire 1 fois) En bleu vif:



Explications pour le manteau, partie principale (Suite):

Je vous ai mis les différentes étapes en couleur sur le schéma pour que vous puissiez mieux vous repérer au fur et à mesure du travail, on commence donc par la partie centrale en orange sur le schéma

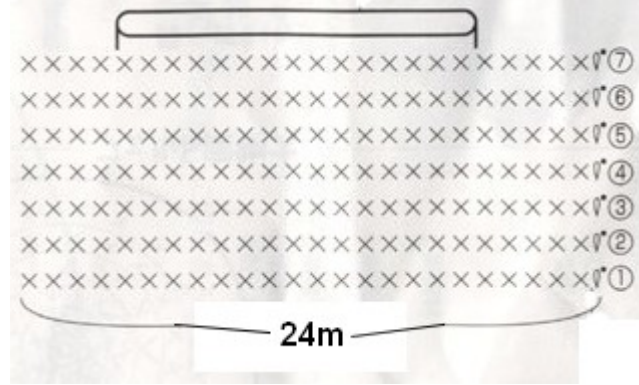
Rang	Mailles	Explications pour la partie principale du manteau
*	*	En bleu vif, faire une chaînette de base de 58ml + 1 ml pour tourner
1 à 9	58	1ms sur chaque maille + 1ml pour tourner
10	14	On poursuit en faisant la partie A en vert sur le schéma: 14ms + 1ml pour tourner en laissant toutes les autres mailles non travaillées pour le moment, on ne monte que la partie A.
11 à 16	14	1ms sur chaque maille + 1ml pour tourner
17	14	1ms sur chaque maille
18	10 + 4mc	4mc, 1ml, 10ms + 1ml pour tourner
19	8	8ms + 1ml pour tourner
20	7	Sauter une maille puis 7ms + 1ml pour tourner
21	7	7ms puis arrêter le travail en laissant suffisamment de fil pour coudre.
22 sur le schéma	30	On entame la partie B sur le schéma en rouge clair, on raccroche son fil sur la maille juste à côté de la partie A que l'on vient de faire et on fait 1ml pour tourner puis: 30ms + 1ml pour tourner
23 à 31	30	1ms sur chaque maille + 1ml pour tourner
32	8	8ms + 1ml pour tourner
33	7	Sauter 1 maille puis 7ms, arrêter le travail.
34 sur le schéma	8	Reprendre de l'autre côté du rang 31 en accrochant votre fil sur la 8 ^{ème} maille avant le bord, 1ml puis 8ms + 1ml pour tourner
35	7	Sauter 1 maille puis 7ms, arrêter le travail.
36 sur le schéma	14	On entame la partie C sur le schéma en rose, on raccroche son fil sur la maille juste à côté de la partie B que l'on vient de faire et on fait 1ml pour tourner puis: 14ms + 1ml pour tourner
37 à 43	14	1ms sur chaque maille + 1ml pour tourner
44	10	10ms
45	8	2mc, 1ml, 8ms + 1ml pour tourner
46	7	7ms + 1ml pour tourner
47	7	7ms puis arrêter le travail en laissant suffisamment de fil pour la couture.

On va maintenant reprendre la chaînette de départ, la partie bleu clair sur le schéma et raccrocher son fil sur le bout de façon à avoir l'endroit du manteau vers vous et faire 1ml.

Ensuite on travaille comme suis:

Rg1 à 3: 1ms sur chaque maille + 1ml pour tourner (58mailles par rang)

Explications pour les manches (A faire 2 fois) en bleu vif:



On peut procéder de 2 manières:

- soit crocheter directement à partir des emmanchures
- soit faire les manches a part et les coudre ensuite (ce que je vous conseille personnellement pour une finition plus nette)

Si vous optez pour la première méthode, crocheter le rang 1 directement dur l'emmanchure.

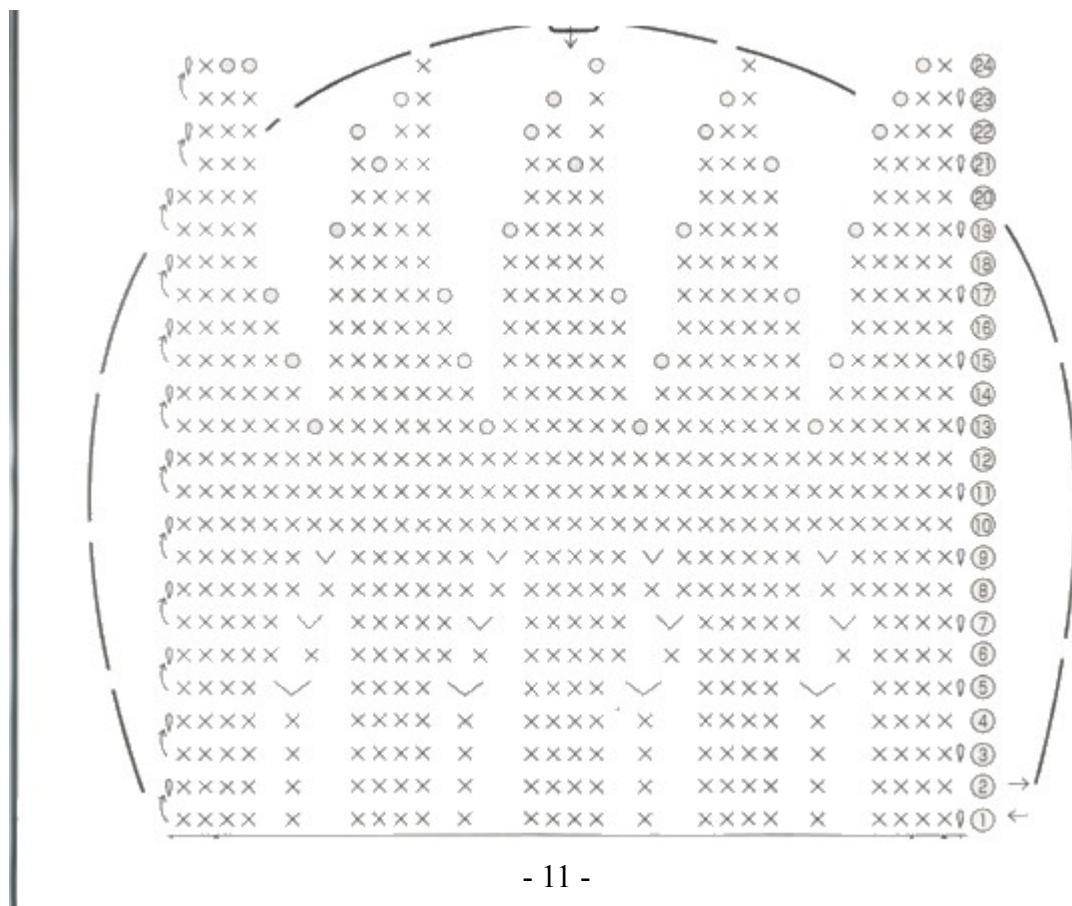
Si vous optez pour la seconde méthode, suivez le tableau suivant normalement:

<i>Rang</i>	<i>Mailles</i>	<i>Explications pour 1 manche</i>
*	*	Faire une chaînette de base de 24ml + 1mc pour former un cercle et 1ml pour tourner
1	24	1ms sur chaque maille, placer votre marqueur
2 à 7	24	1ms sur chaque maille puis arrêter votre travail en laissant suffisamment de fil pour la couture.

Faire une seconde manche de la même façon.

Dernière étape avant l'assemblage de votre manteau, la capuche.

(A faire 1 fois) en bleu vif:



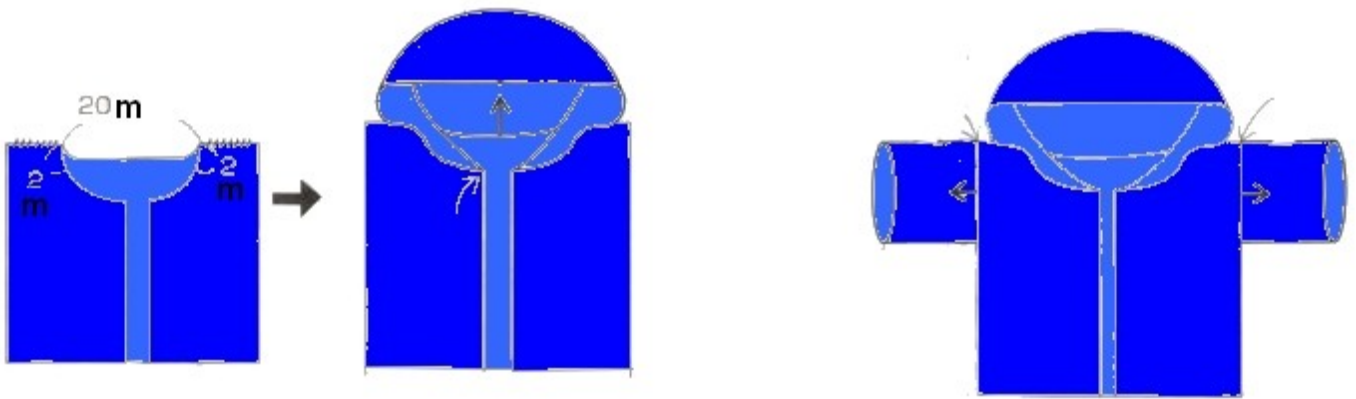
Explications pour la capuche (Suite)

Comme pour les manches vous pouvez optez pour la méthode qui consiste a crocheter direcetement sur l'encolure ou celle de la faire séparément puis de la coudre...

<i>Rang</i>	<i>Mailles</i>	<i>Explications pour la capuche</i>
*	*	Faire une chaînette de base de 24ml + 1ml pour tourner
1 à 4	24	1ms sur chaque maille + 1ml pour tourner
5	28	*4ms, 1aug* répéter de * à * tout le rang + 1ml pour tourner
6	28	1ms sur chaque maille + 1ml pour tourner
7	32	4ms, *1aug, 5ms* répéter de * à * tout le rang + 1ml pour tourner
8	32	1ms sur chaque maille + 1ml pour tourner
9	36	5ms, *1aug, 6ms* répéter de * à * tout le rang + 1ml pour tourner
10 à 12	36	1ms sur chaque maille + 1ml pour tourner
13	32	6ms, *sauter 1 maille, 7ms* répéter de * à * tout le rang + 1ml pour tourner
14	32	1ms sur chaque maille + 1ml pour tourner
15	28	5ms, *sauter 1 maille, 6ms* répéter de * à * tout le rang + 1ml pour tourner
16	28	1ms sur chaque maille + 1ml pour tourner
17	24	*5ms, sauter 1 maille* répéter de * à * tout le rang et terminer par 4ms + 1ml pour tourner
18	24	1ms sur chaque maille + 1ml pour tourner
19	20	*4ms, sauter 1 maille* répéter de * à * tout le rang en terminant par 4ms + 1ml pour tourner
20	20	1ms sur chaque maille + 1ml pour tourner
21	17	*4ms, sauter 1 maille* répéter de * à * tout le rang en terminant par 4ms + 1ml pour tourner
22	13	*3ms, sauter 1 maille* répéter de * à * tout le rang en terminant par 3ms + 1ml pour tourner
23	10	2ms, *sauter 1 maille, 1ms* répéter de * à * tout le rang en terminant par 3ms + 1ml pour tourner
24	6	1ms, sauter 1 maille, 1ms, sauter 1 maille, 1ms, sauter 2 mailles, 1ms puis arrêter le travail.

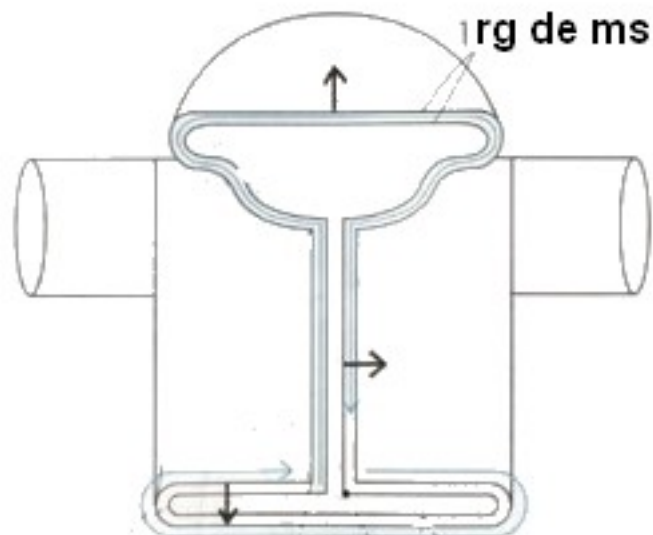
Toutes les parties du manteau sont faites, voyons maintenant comment le monter:

montage du manteau:



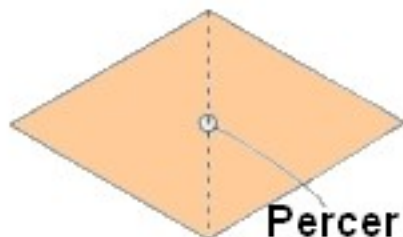
Comme sur le dessin 1, coudre les épaules avec les fils laissés exprès précédement.
Coudre ensuite la capuche, en la centrant bien par rapport au dos, dessin 2.
Et enfin, sur le dessin 3, coudre les manches :)

Une fois cela fait, rattacher dans un angle votre fil bleu vif, endroit face a vous et faire 1 rang de ms tout autout comme montré ci-dessous:



Dans la feutrine on coupe les yeux et le nez que l'on coud sur Paddington et les attache du manteau

Attache manteau x4



Percer un trou au centre
et plier en deux

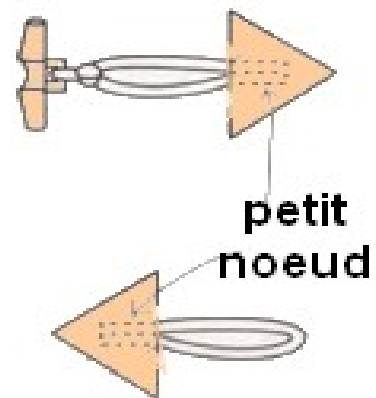
Nez x1



Yeux x2

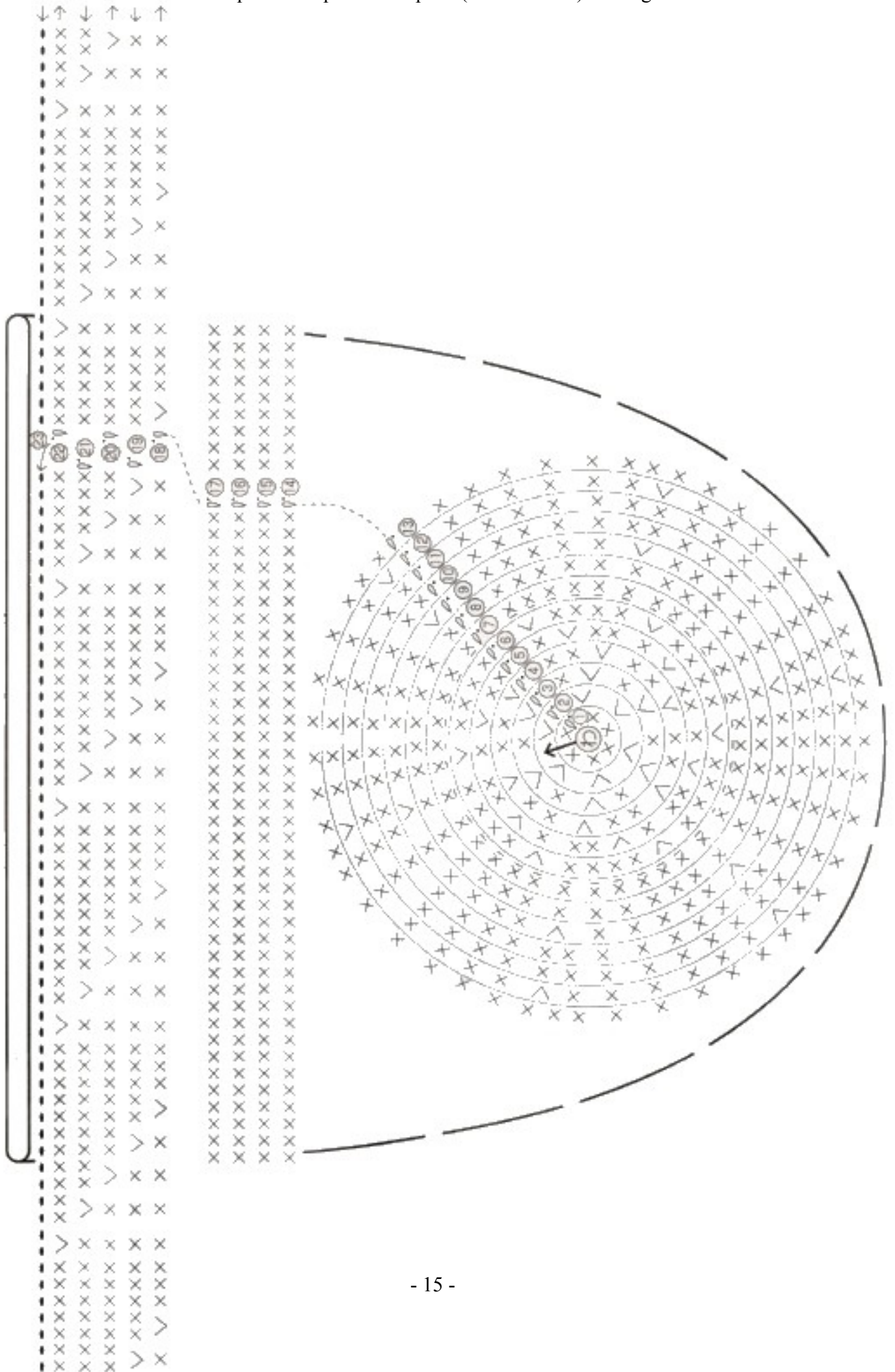


Glisser le cordon d'un côté et le cordon avec bouton de l'autre et ensuite coudre vos attaches solidement sur le manteau:



Dernière étape: nous allons faire le chapeau :)

Explications pour le chapeau (A faire 1 fois) en rouge:



Explications pour le chapeau (Suite)

<i>Rang</i>	<i>Mailles</i>	<i>Explications pour le chapeau</i>
*	*	Faire une boucle magique
1	6	6ms dans la boucle, placer votre marqueur
2	12	1aug sur chaque maille
3	18	*1aug, 1ms* répéter de * à * tout le rang
4	24	*1aug, 2ms* répéter de * à * tout le rang
5	30	*1aug, 3ms* répéter de * à * tout le rang
6	36	*1aug, 4ms* répéter de * à * tout le rang
7	36	<u>Sur le brin arrière des mailles, uniquement ce rang:</u> 1ms sur chaque maille
8	36	1ms sur chaque maille
9	42	*1aug, 5ms* répéter de * à * tout le rang
10 et 11	42	1ms sur chaque maille
12	48	*1aug, 6ms* répéter de * à * tout le rang
13 à 17	48	1ms sur chaque maille
18	54	*1aug, 7ms* répéter de * à * tout le rang
19	60	*1aug, 8ms* répéter de * à * tout le rang
20	66	*1aug, 9ms* répéter de * à * tout le rang
21	72	*1aug, 10ms* répéter de * à * tout le rang
22	78	*1aug, 11ms* répéter de * à * tout le rang
23	78	1mc sur chaque maille, arrêter le travail.

FINITIONS

Si vous désirez que votre Paddington soit changeable de tenue alors vous avez fini
Si vous le préférez fixe, cousez le chapeau sur sa tête :)

Bravo vous avez terminé!!!!

Merci d'avoir utilisé cette traduction :)



<http://www.Tiamat-Creations.c.la>
<http://www.tiamat-creations.overblog.com>