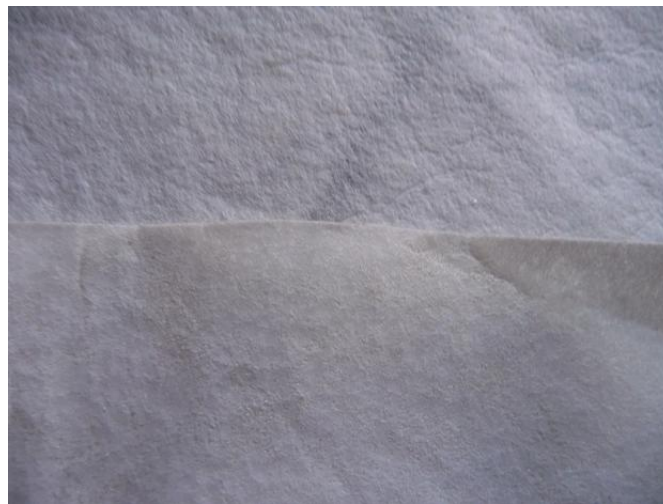


## FICHE TECHNIQUE N° 5.02

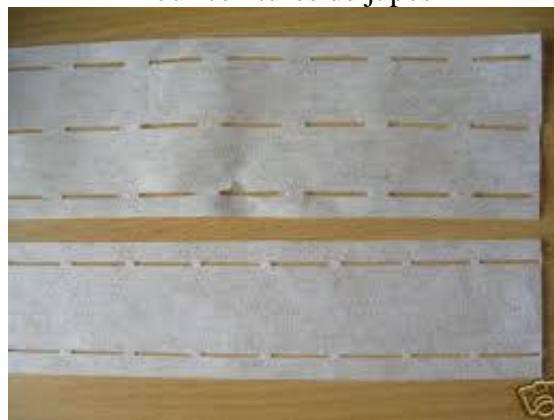
### Entoilage par thermocollage

<http://coutureplaisir.forumgratuit.be>

Il y a une face lisse et une face brillante = la face avec la colle, celle qui sera appliquée sur le tissu.  
Exemples de toile thermocollante, dans ces 2 cas la partie brillante, donc collante est dans le dessous de la photo



Pour ceintures de jupes



#### Pourquoi entoiler?

On peut utiliser de l'entoilage pour :

- renforcer, consolider un endroit du tissu (par exemple là où l'on va coudre une boutonnière ou un bouton)
- raidir un morceau de tissu (par exemple le col d'une chemise)
- empêcher le tissu de se détendre
- donner de l'épaisseur (pour un sac par exemple)
- empêcher le tissu de s'effiloche (pour les entoilages thermocollants).

## Les différents types d'entoilage

Il existe une grande variété d'entoilages, en fonction de leur rigidité, de leur épaisseur, de leur poids et donc de leurs usages.

Les 3 principaux types sont:

- l'entoilage en non-tissé ressemble à du papier.
- l'entoilage en tissu est plus solide et s'utilise pour renforcer le tissu en particulier pour les boutons, les poignets, les encolures.
- l'entoilage en tricot est fluide et doux, à utiliser pour défroisser certains tissus comme le lin.

Ils peuvent être extensibles ou non.

Il y a une face lisse et une face brillante = la face avec la colle, celle qui sera appliquée sur le tissu.

Exemples de toile thermocollante, dans ces 2 cas la partie brillante, donc collante est dans le dessous de la photo



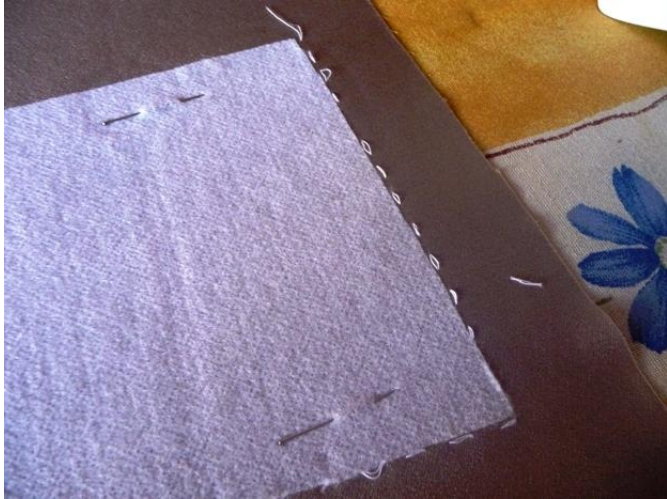
## Autres astuces pour utiliser l'entoilage:

Ne jamais utiliser la vapeur pour poser l'entoilage thermocollant

- Choisir un entoilage de même couleur que le tissu : blanc pour les couleurs claires et noir pour les tissus sombres.
- De même choisir un entoilage qui a les mêmes instructions de lavage que le tissu à entoilier.
- On peut doubler l'entoilage ou en utiliser deux l'un sur l'autre si le résultat n'est pas assez rigide ne pas hésiter à faire des tests
- Couper l'entoilage en tissu dans le même sens que le tissu (autrement dit, suivre le droit fil en fonction des pièces du patron)
- Si l'entoilage gondole sous le tissu, on peut le retirer tant qu'il est encore chaud (attention à ne pas vous brûler) et il faut se hâter.
- Couper l'entoilage en biais pour obtenir un effet plus doux, plus drapé.

## Poser l'entoilage

Couper l'entoilage en suivant le patron, sans rajouter de valeur de couture. Epingler ou bâtir sur l'envers de la pièce à entoiler.



Un bon entoilage résulte d'une bonne combinaison pression / durée.

Commencez par lire les instructions du fabricant (si vous les avez) puis :

- poser la pièce à entoiler sur la table à repasser, envers vers le haut.
- placer l'entoilage face thermocollante sur l'envers du tissu; couvrir avec un autre tissu.
- repasser en évitant de faire des va-et-vient mais plutôt en soulevant le fer et en le posant 10 secondes sur le tissu
- attendre que le tissu et l'entoilage aient refroidi (sinon, vous risquez de décoller l'entoilage)
- vérifier le résultat : d'abord essayer (doucement) de séparer les deux couches, puis rouler les tissus dans votre main et enfin, plier en deux: observer pour voir si cela vous convient.

Mdame Lili 2013