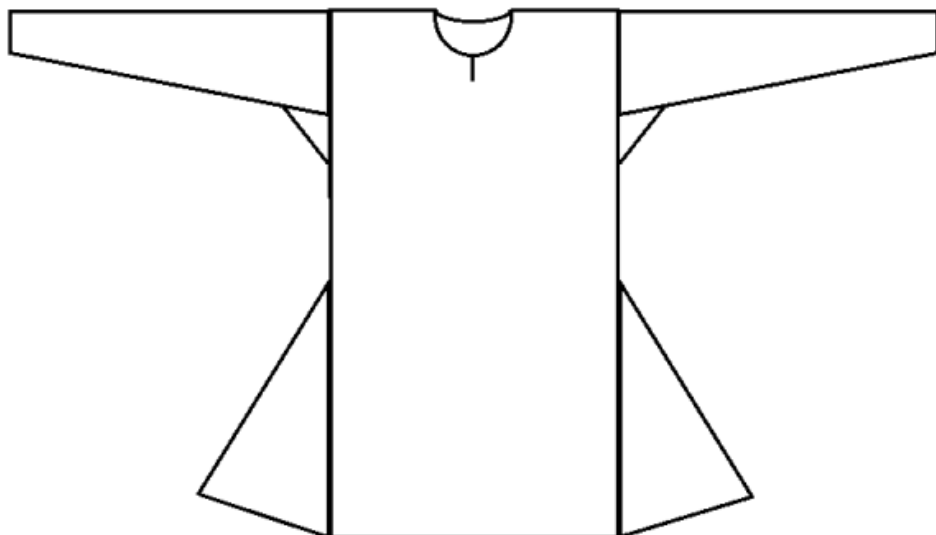
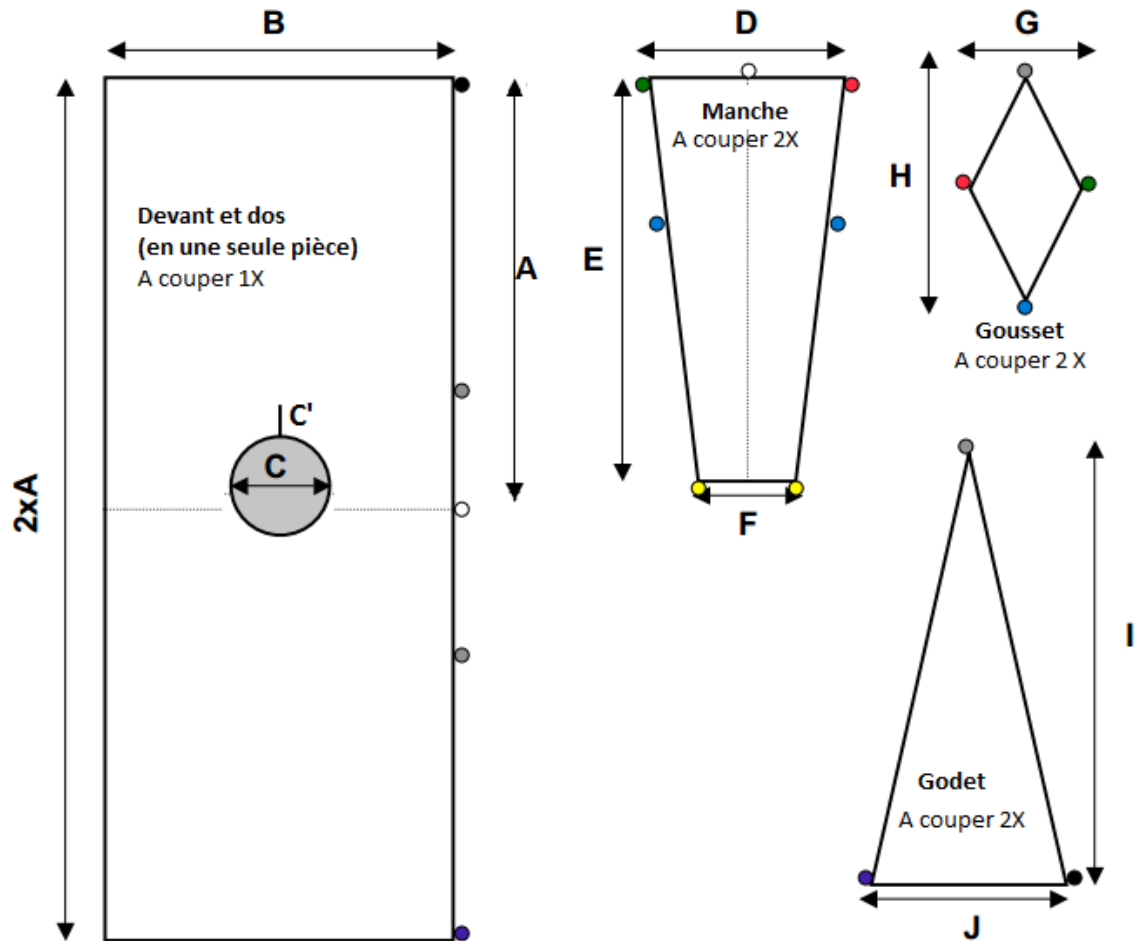


# Patron sous-tunique viking

Patron d'origine : <http://wychwood.wdfiles.com/local--files/kit-tunic/basickirtle1.pdf>

Attention, ce patron est tracé sans couture, ne coupez pas les pièces telles quelles sur le tissu sans ajouter de marges de couture !



**A : Longueur de tunique désirée** (de l'épaule jusqu'au pubis ou mi-cuisse)

**B : Tour de poitrine/2 + aisance désirée (entre 2 et 5 cm)**

**C : Diamètre du tour d'encolure désirée** (Petit rappel : divisez votre tour d'encolure voulue (à la base de votre cou) par 3,14 pour obtenir le diamètre)

Soit vous la faites très étroite et près du cou, l'amigaut devra alors être de 10 à 13cm pour pouvoir passer la tête, soit vous la faites plus large et l'amigaut peut être moins profond.

Une encolure plus large permet de ne pas être vue sous la tunique

**Attention, l'encolure est n'est pas tracée en plein milieu de la ligne d'épaule mais plutôt aux 2/3 du devant et 1/3 du dos.**

**C' : Longueur d'amigaut (fente) désirée (entre 5 et 12 cm)** (il vaut mieux le prévoir petit et l'agrandir lors des essayages)

**D : Tour de biceps X 1,5**

**E : Longueur de manche** (n'hésitez pas à faire plus long que votre bras (entre 65 et 70 cm) surtout si vous voulez que la sous-tunique apparaisse sous la tunique)

**F : Tour de main en position "enfilage de manche"** (avec le pouce contre la paume)

**G et H :** Les goussets peuvent être soit des carrés soit des losanges. Leurs mesures varient selon l'aisance désirée, **entre 10 et 15 cm de côté.**

**I : Longueur des godets (entre 30 et 50 cm).** Ils peuvent partir directement après les goussets pour un effet assez ample ou plus bas à partir de la taille (comme sur l'illustration de la chemise finie ci-dessus) pour un rendu plus cintré. Donc soit **A - longueur d'un côté de gousset** soit **longueur de la taille au bas de la tunique**

**J : Ampleur des godets (plus ou moins 50 cm)** selon l'ampleur de tunique désirée qui doit être autour des 2m une fois finie.