

contrat d'objectifs scolaires du Réseau de Réussite Scolaire 2009-2012

École primaire Libération – École maternelle La Gallissonnière - École élémentaire La Gallissonnière

École maternelle Herriot – École élémentaire Herriot - Collège La Fayette

Code établissement : 0170666G - 0171171F - 0171182T - 0170419N – 0170672N - 0170081W

Commune : ROCHEFORT.

Circonscription : ROCHEFORT

I- Bilan et analyse du contrat de réussite 2005/2008 pour chaque axe

I-A: Ecoles primaires :

AXE 1 Améliorer les apprentissages fondamentaux :

O1 Améliorer la pratique du langage oral

Les actions entreprises dans le domaine de la maîtrise du langage oral ont abouti à une meilleure appropriation du registre de langue attendu à l'école. Cependant, les efforts sont à poursuivre depuis la petite section jusqu'au CM tant dans le domaine lexical que syntaxique du fait des difficultés constatées.

O2 Améliorer la maîtrise de la lecture

Les actions menées dans le domaine de la lecture associées aux groupes de lecture mis en place avec l'enseignant de CP renforcé ont permis une nette remontée aux évaluations nationales dans ce domaine.

O3 Produire des textes

Les actions menées autour des activités d'acculturation (lecture d'albums en classe, rallye lecture REP, projets menés en partenariat avec la médiathèque, abonnements à la presse enfantine dans le cadre des actions PRE), alliées à une augmentation du temps engagé sur les apprentissages liés au code, ont permis une amélioration des scores obtenus en lecture aux évaluations normatives (évaluation GS-CP, CE1, CE2).

Les activités de production d'écrits liées aux différents projets (site internet, carnet de voyage) ont contribué également à améliorer les scores de réussite dans ce domaine lors des évaluations.

Il reste à renforcer les apprentissages dans les domaines de la conjugaison et de l'orthographe.

O4 Ecrire en respectant des normes

Un grand nombre d'élèves a des difficultés dans la maîtrise du geste graphique

O5 Améliorer la maîtrise des nombres

Les résultats lors des évaluations ont montré une faiblesse certaine dans ce domaine ajouté à celui du calcul réfléchi.

AXE 2 Améliorer les relations entre l'école, l'enfant et la famille :

Bilan général : Le nombre de conflits en cours de récréation est en constante diminution. Cependant, du fait d'une certaine instabilité d'une frange de la population (destruction de bâtiments sur La Gallissonnière, gens du voyage sur Libération où seuls 20% effectuent leur scolarité en totalité sur l'école) le travail entrepris autour des règles de vie (règles coopératives ou niveaux de responsabilités) doit être mené de façon récurrente.

La mise en place des PRE a permis d'améliorer les relations entre l'école et la famille en favorisant la mise en place d'actions en faveur de la parentalité et la construction de parcours de réussite dans sa globalité. Le travail engagé est néanmoins à poursuivre en ce qui concerne une minorité de familles, qui ont encore une image négative de l'école.

Une forte proportion de la population de nos quartiers étant dans une extrême précarité tant sociale que culturelle, cet axe de travail doit être poursuivi.

O8 Mieux adapter la vie de l'école au rythme de vie des enfants

Harmonisation des horaires des classes maternelles - Répartition sur la journée des heures d'enseignement (matinée de 3h30, AM de 2h30) et AP de 16h00 à 16h45 organisée en partenariat avec le centre social. Ces 2 modifications semblent profitables à une cohérence éducative et limitent la fatigabilité des enfants.

AXE 3 Améliorer l'ouverture culturelle et l'accès à la citoyenneté :

Les actions menées en partenariat avec la coupe d'or et le conservatoire ont permis une certaine ouverture culturelle et l'inscription de quelques enfants au conservatoire, facilitée par le PRE. La mise en place de règlements coopératifs, des conseils d'enfants, des classes multi-âges ont nettement permis d'atténuer les incivilités et favorisent une acceptation des règles de l'école transposées à l'extérieur lors des sorties de classes.

Synthèse des points principaux des écoles élémentaires:

- Une amélioration de la prise de parole et de l'appropriation de lexique en maternelle.
- Le rallye lecture Cycle 1 et 2 a un impact sur la reprise d'albums déjà connus pour la lecture au CP.
- Impact également des activités d'acculturation.
- La production d'écrits sur projet est bénéfique. Il est pourtant nécessaire d'insister sur la création de listes thématiques par champs lexicaux pour faciliter cette production. Cette activité ne doit pas omettre l'exigence sur la qualité graphique et la capacité de copier vite et sans erreur.
- La mise en place des PPRE se fait de façon plus systématique malgré un document académique complexe (mais qui peut être adapté et allégé) et difficilement communicable aux parents.
- Avec la mise en place de l'aide personnalisée à la rentrée 2008, il est nécessaire de réfléchir à l'harmonisation des actions scolaires et périscolaires.
- Les différents moments de rencontres avec les parents institués dans les écoles (remise de carnets en main propre, PPRE, AP, PRE, actions spécifiques à la parentalité ...) favorisent un suivi plus important des parents envers la scolarité de leur enfant. Mais certaines actions ne mobilisent pas les parents qui seraient les plus concernés.
- Les différentes liaisons entre cycle et le collège favorisent la mutualisation des pratiques et une meilleure connaissance du public accueilli dans les établissements. Il est constaté notamment une perte des acquis et de l'autonomie des élèves lors du passage CM2 - 6ème. Une réflexion a été menée sur une préparation au collège en amont et des demandes plus progressives en 6ème (Devoirs écrits à partir de la 2ème période, échange entre classe des 2 cycles ...).
- Les dispositifs « classe passerelle » ont permis l'accès des 2 ans à l'école maternelle et une scolarisation facilitée des 3 ans.

I-B: Collège La Fayette :

Pour le collège, le classement en RRS est un outil essentiel et pertinent à la construction de conditions positives pour la gestion des difficultés des élèves, tant sur le champ des acquis fondamentaux et du socle commun, que de la socialisation et de l'ouverture culturelle. Le classement en RRS EP2 est indispensable à la pérennisation des moyens obtenus dans le cadre du REP (il faut noter de plus que les établissements se situent dans un contexte social de paupérisation du Pays Rochefortais statistiquement marqué au regard de la région). De milieux majoritairement défavorisés, les élèves n'ont pas ou peu accès à la culture artistique, internationale mais aussi sociétale.

Les résultats obtenus par les élèves de l'établissement au Lycée montrent que l'action pédagogique menée dans l'établissement de 2005 à 2008, et en particulier depuis son insertion dans le réseau d'éducation prioritaire, autour des jeunes en difficulté n'a diminué en rien la qualité des résultats des bons élèves (souci permanent des familles les plus aisées dans un contexte d'éducation prioritaire, et c'est bien cette mixité sociale qu'il faudra protéger car elle tire l'ensemble des élèves vers le haut à condition cependant de poursuivre une pédagogie différenciée pour les élèves les plus en difficulté).

L'établissement qui a connu des périodes difficiles, après l'action de pacification du précédent projet et la réappropriation de l'établissement par une partie des familles qui le fuyaient, entre dans un temps propice à l'action pédagogique centrée sur la réussite scolaire. Les équipes privilégient, outre les dispositifs hors la classe que constituent le PEL, le PRE, l'accompagnement éducatif, des pratiques pédagogiques innovantes et un regard individualisé sur le parcours de l'élève.

L'établissement bénéficie d'une forte reconnaissance des partenaires locaux et du réseau des écoles primaires avec lequel les liens se sont tissés fortement ces deux dernières années, tant dans la concertation des acteurs du réseau que dans l'action pédagogique et l'ouverture culturelle.

Le collège est perçu comme ouvert sur son environnement, les dispositifs PRE, Ecole Ouverte et Accompagnement Educatif y ayant fortement contribué.

Dans ce contexte à l'évolution positive, des problématiques demeurent:

§ Public majoritairement de milieux défavorisés, présentant à l'entrée en Sixième des résultats d'évaluation faibles au regard des scores Départementaux et Académiques tant en Français qu'en Mathématiques et un taux de retard important. La dispersion des résultats montre une grande hétérogénéité du public : avec une forte concentration des résultats très faibles, mais aussi une bonne proportion de bons résultats (nettement au dessus de la moyenne) et une quasi absence de résultats moyens

L'une des problématiques de l'établissement est donc la réussite des élèves à leurs niveaux, ce qui nécessite une évolution des pratiques pédagogiques et une adaptation à la diversité des niveaux scolaires.

§ Grande pauvreté culturelle de notre public scolaire : le collège apparaît comme le seul espace d'ouverture au monde, à la culture tant de l'écrit qu'artistique, ainsi qu'à l'environnement sociétal.

Environnement restreint d'un grand nombre d'élèves au « quartier » : l'établissement est la seule référence pour ceux là en matière d'ouverture sur le monde tant dans son environnement que dans sa diversité de cultures

§ La difficulté de « vivre » en semble avec, même si l'évolution est positive, des incivilités mais aussi un manque de confiance en soi, des comportements éducatifs et de respect qui restent à construire

II-Diagnostic du réseau - Situation du RRS

(Les écoles Herriot maternelle et élémentaire n'ayant intégré le RRS qu'à la rentrée 2009, le diagnostic est rajouté en annexe : **Annexe 2**)

II-A: Indicateurs externes - Description du secteur (CSP et CUCS) :

Les quartiers du Petit Marseille et de Libération dont sont issus principalement les élèves des 2 écoles font partis des 5 zones de la Charente Maritime contenant plus de 20% de leur population couverte par les 4 minimas sociaux.

Ecole Libération :

Composition des familles (2007):

Population bénéficiant de l'API (Adulte Parent Isolé) : 3 % (Dép. : 0,7%)

39 % de familles monoparentales

17 % des élèves sont issus des gens du voyage à la rentrée 2007 (contre 37 % en 2005 et 36 % en 2004). On remarque une nette diminution de cet indicateur due à la semi-sédentarisation de certaines familles et la création d'une aire d'accueil en 2007 pour les non sédentaires qui ne sont alors plus scolarisés au sein de l'école Libération.

Emploi (2007):

Population bénéficiant du RMI (CUCS 2006) : 16 % (Dép. : 3,7 %)

45 % des familles sont sans emploi

Les élèves viennent d'un milieu essentiellement **ouvrier** (18 % en 2007) mais en baisse, **employé** (25 % en 2007) légèrement en hausse.

Evolution du secteur :

La localisation du quartier très excentré du centre induit un certain repli sur lui-même. Il y a très peu de commerces. Le centre social est le seul lieu institutionnel du quartier avec la permanence de l'assistante sociale.

Point favorable : apparition des lignes de bus régulières.

Historiquement, une partie conséquente de la population du quartier est issue des gens du voyage plus ou moins sédentarisés autour de la décharge municipale, vivant principalement de la récupération.

Cela a eu pour conséquence une semi-sédentarisation des familles, des liens se nouant entre gens du voyage et familles de récupérateurs. Par la suite certains se sont sédentarisés. L'école accueille toujours environ 17 % d'enfants issus de ces familles. Depuis la création de l'aire d'accueil en 2007, l'école n'accueille plus de population non sédentarisée, ce qui explique la baisse d'effectifs constatée pour l'année 2008.

Ecole La Gallissonnière :

Composition des familles (2008):

Population bénéficiant de l'API (Adulte Parent Isolé) : 5 % (Dép. : 0,7%)
 46 % des enfants vivent chez leurs 2 parents
 47 % vivent chez leur mère
 7 % vivent chez leur père
 Soit 54 % de familles recomposées ou monoparentales.

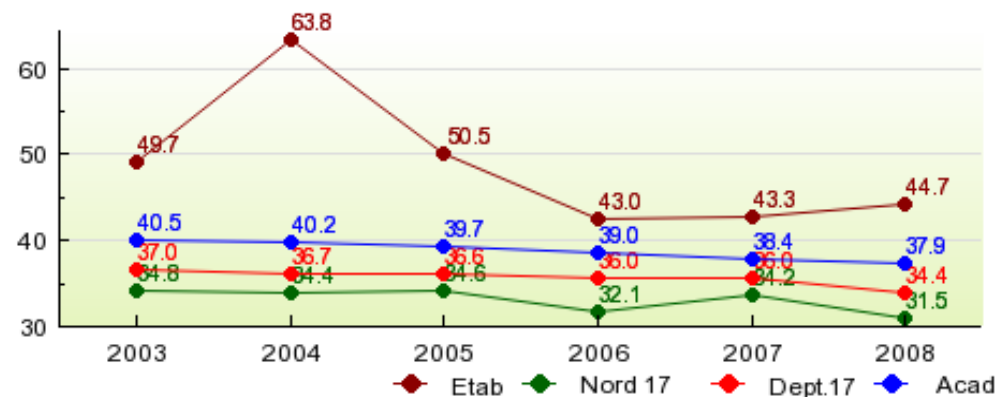
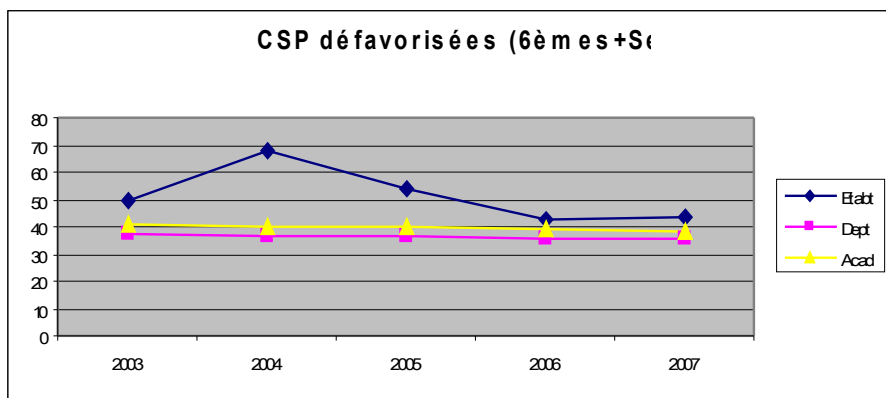
Emploi (2008):

Population bénéficiant du RMI (CUCS 2006) : 10 % (Dép. : 3,7 %)
 Environ 50 % des foyers comportent un parent qui travaille → 50 % des foyers sont sans emploi

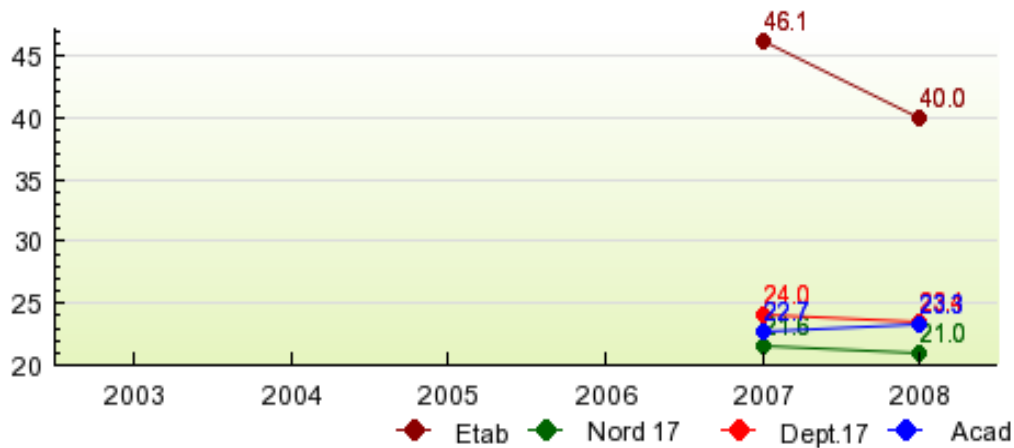
Evolution du secteur :

La suppression des bâtiments du quartier du Petit Marseille durant ces 2 dernières années a induit le relogement des familles sur d'autres quartiers de Rochefort et donc une baisse d'effectif compensée en partie par la création de petits logements HLM pour des milieux à CSP plus favorisée.
 La modification en 2008 de la sectorisation en élargissant à tous le quartier pavillonnaire de la Mauratière n'a pas amené une augmentation notable de mixité sociale.

Collège La Fayette :



Catégories socio-professionnelles défavorisées 2008 (% en 6ème)

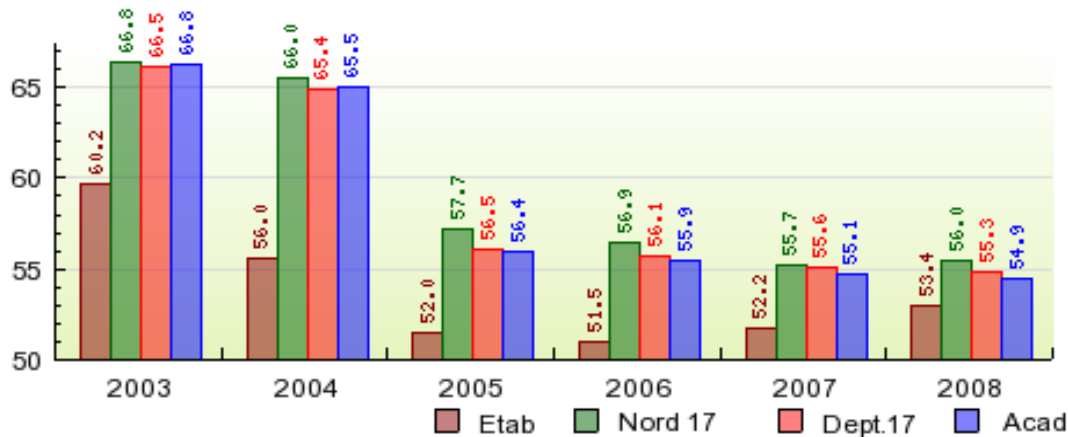


Taux de boursier

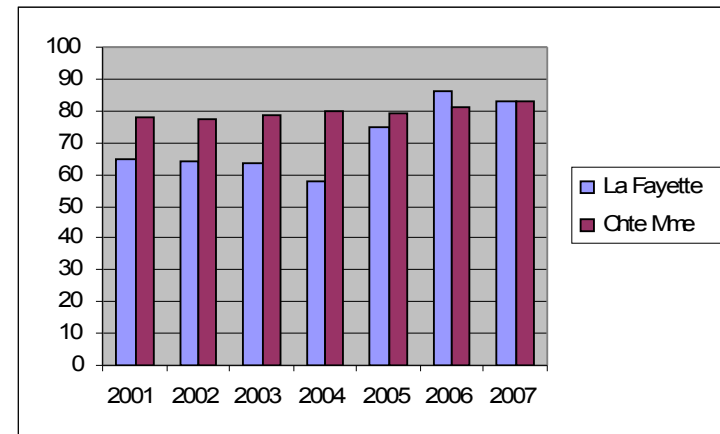
Les familles sont majoritairement de milieux défavorisés, dans la moyenne des établissements en EP ce qui justifie pleinement le classement en RRS de l'établissement (à noter de plus que l'établissement se situe dans un contexte social de paupérisation du Pays Rochefortais statistiquement marqué au regard de la Région) : les CSP dits moyens sont des familles à la limite du SMIC, ce qui pèse fortement sur le climat de l'établissement et qui explique, malgré les aides mises en œuvre, le nombre peu élevé d'élèves demi-pensionnaires (soit une proportion de CSP C+D de 84,7 % pour une proportion de CSP A+B de 15,3 %).

II-B : Evolution aux évaluations nationales depuis 2004

Evaluation de sixième en Français (collège La Fayette)



Diplôme national du brevet (DNB collège La Fayette)



Depuis l'intégration du collège dans le réseau d'éducation prioritaire, les résultats au DNB sont supérieurs ou égaux à la moyenne académique.

Orientation à l'issue de la 3^{ème}

	2nde GT	2de Pro-CAP	CFA
2004	55,5	30,3	6
2005	54	39	1,5
2006	53,8	42	1
2007	58,87	31,8	3,7
2008	62,33	25,97	9,1

L'orientation des 3^{ème} vers la 2^{nde} générale est en nette augmentation ces 2 dernières années. Elle concerne des élèves en classe de 6^{ème} lors de l'entrée du collège dans le REP. Cette réussite est le résultat des différentes actions menées depuis.

Évaluation 6^{ème} (des élèves des écoles élémentaires du RRS) :

	2005	2006	2007 /dep 2007	2008	Dép. 2008	Acad. 2008	Nat. 2008	Zep nat 2008
6 ^{ème} Français La Gallissonnière	51,76	48,16	52,6 -3	42,57	55,71	55,34	55,77	46,60
6 ^{ème} Mathématiques La Gallissonnière	60,29	57,47	59,2 -5	53,47	64,90	65,42	65,42	57,13
6 ^{ème} Français Libération	30,02	44	38,4 -17	33,47	55,71	55,34	55,77	46,60
6 ^{ème} Mathématiques Libération	38,72	49	54,5 -10	47,16	64,90	65,42	65,42	57,13

Les résultats de l'école Libération incluent les enfants issus des gens du voyage. Ces élèves ne bénéficient pas sur toute l'année, et toute leur scolarité, des dispositifs mis en place, ce qui explique des moyennes aléatoires.

Sur l'école La Gallissonnière, on peut noter une régularité des résultats.

Ces évaluations portent sur un nombre peu élevé d'élèves (17 et 13 élèves), dont une partie d'enfants du voyage.

2008 :

- Français: ils sont la première cohorte qui a suivi le dispositif CP renforcés. A La Gallissonnière, dans le domaine reconnaissance de mots, l'écart est moindre. De manière globale on constate un déficit important en **compréhension**, production de textes, d'où la nécessité de poursuivre et développer les efforts engagés, et ce dès la maternelle
- Mathématiques: grandeurs et mesures, **numération** sont les domaines les plus chutés, avec la **résolution de problèmes**, d'où l'affichage de ces priorités.

Évaluation CM2 :

	2007	Circ. 2007
CM2 Français La Gallissonnière	76	85
CM2 Mathématiques La Gallissonnière	71	78
CM2 Français Libération	77	85
CM2 Mathématiques Libération	56	78

L'évaluation CM2 **2008** a confirmé les difficultés en grammaire et orthographe. La réussite dans le champs « écrire » confirme les progrès liés aux actions engagées.

En mathématiques, le taux de réussite en numération et calcul est faible mais s'explique essentiellement par l'étude encore inachevée des nombres décimaux à ce moment de l'année.

Évaluation CE2 :

	2005	2006	Circons. 2006	Dép. 2006	Acad. 2006
CE2 Français La Gallissonnière	57,49	58,61	69,9	70,9	70,7
CE2 Mathématiques La Gallissonnière	47,98	50,13	68,2	70,0	69,6
CE2 Français Libération	48,40	57,00	69,9	70,9	70,7
CE2 Mathématiques Libération	46,30	58,00	68,2	70,0	69,6
CE2 Français REP	54,00	57,80	69,9	70,9	70,7
CE2 Mathématiques REP	47,33	54,00	68,2	70,0	69,6

Fin 2007 : Un écart conséquent persiste entre le RRS et la circonscription, notamment en mathématiques.

Les résultats liés aux **calculs réfléchis et automatisés** sont particulièrement en baisse.

Évaluation CE1 :

Évaluation	2006	Circ. 2006	2007	Circ. 2007
CE1 français La Gallissonnière	81	80,2	73,6	82,7
CE1 Mathématiques La Gallissonnière	85	85,7	47,9	77,5
CE1 Français Libération	73,8	80,2	66	82,7
CE1 Mathématiques Libération	80,3	85,7	56,5	77,5
CE1 Fra. (recon. mots + compr.) REP	77,4	80,2	69,8	82,7
CE1 Mathématiques (numération) REP	82,63	85,7	52,2	77,5
CE1 global REP	79,85	82,83	62,8	81

La nette baisse des résultats en 2007 s'explique par la difficulté de ces évaluations basées sur les anciennes évaluations CE2

Évaluation CP Renforcé :

Fin 2006 :

Amélioration d'environ 12% sur l'ensemble des champs entre 2005 et 2006. Les résultats rapportés aux autres écoles de Rochefort montrent des résultats similaires en particulier au niveau de la technique de l'acte de lecture.

Fin 2007 :

Constance dans l'amélioration des résultats. Les réussites dans les activités techniques de décodage perdurent mais le **lexique n'est pas assez riche** pour permettre une compréhension réelle. Les élèves savent oraliser mais n'y attachent que faiblement une image mentale.

Fin 2008 :

La baisse des résultats à l'école La Gallissonnière s'explique par une cohorte contenant 5 enfants sur 21 en grosse difficulté dont 3 pour lesquels une demande d'orientation en CLIS a été demandée cette année

En 2009, ces évaluations seront proposé à une classe hors E.P. d'une école de la circonscription afin d'affiner l'analyse des résultats

	Fin	composante de langue	Phono + Lect. déco/encod	Lecture experte	Lecture compréhension	Produire un écrit
La Gallissonnière	2005	90	80,62	70,15	60,58	59,74
	2006	76,90	93,46	77,43	66,94	82,36
	2007	87	89,10	81,45	66,87	84,64
	2008	69,14	91,6	73,00	49,77	66,67
Libération*	2005	98,84	93,55	87,37	72,16	80,68
	2006	73	85,4	76	63,59	57,7
	2007	81	88,6	84,2	56,6	73,5
	2008	80,56	85,97	85,26	63,33	59,52
REP*	2005	94,42	87,08	78,76	66,37	70,21
	2006	75	89,4	76,7	65,25	70
	2007	84	88,85	82,82	61,69	79,07
	2008	72	88,75	76,13	53,10	64,88

* sans élèves issus des gens du voyage

Evaluation fin de GS :

2006 :

Résultats des évaluations satisfaisants. 2% à 3% de variation négative sur l'ensemble des champs par rapport à 2005.

Une réflexion doit être menée sur le **développement du lexique**. Le manque de vocabulaire est une des causes principales des **difficultés de compréhension** en lecture, difficultés que l'on retrouve dans les évaluations CE2 et 6ème.

2008 :

Projet de lecteur	Reconnaissance d'éléments de la langue	Maîtrise graphique	Conscience phonologique	Compréhension orale
68,89	52,27	66,94	66,04	70,43

En reconnaissance d'éléments de la langue, la reconnaissance directe des mots n'est réussie qu'à 22 % et la distinction « lettre/mot/phrased » qu'à 55%. Les progrès en compréhension orale masquent le résultat moyen (56%) en compréhension d'un récit, difficulté liée au vocabulaire et lexique.

II-C Evolution des indicateurs internes entre 2004 et 2008

indicateurs	Ecole Libération				Ecole maternelle La Gallissonnière				Ecole élémentaire La Gallissonnière			
	R2005	R2006	R2007	R2008	R2005	R2006	R2007	R2008	R2005	R2006	R2007	R2008
Taux d'encadrement hors enseignant (assedu, EVS, AVS)	3,3	3,3	2,3	0,3		0	1	3	5	5	4	2
Présence du RASED	2	3	3	3	3	3	3	2	3	3	3	2
Nombre de PPRE	NR	NR	29	22 (2)					NR	35	26	16 (2)
Nombre de PRE	-	40	29	33 (2)	-	7	38	EC	-	16	37	23 (2)
Nombre de maintiens de l'année	4	5	5	-	1	3	1	-	-	2	2	-
Orientation spécialisée (CLIS/EGPA /ITEP...)	4	-	1	-	-	-	-	-	3	0	3	5 EC
% d'élèves à cursus retardé	45 % (1)	31 % (1)	45 % (1)	42 % (1)	-	-	-	-	NR	NR	19 %	18 %
Nombre d'équipes et de veilles éducatives	-	NR	48	29 (2)	NR	NR	40	EC	NR	NR	72	19 (2)
Nombres de prises en charge RASED	17	NR	16	18 (2)	NR	24	29	EC	NR	NR	43	33 (2)
Nombre d'élèves suivi au CMPP	NR	NR	4	5 (2)	NR	NR	8	EC	NR	NR	14	12 (2)
Nombre d'élèves suivi au CAMPEA	NR	NR	1	1 (2)	NR	NR	6	EC	NR	NR	3	2 (2)
Stabilité des équipes enseignantes (%)	62%	NR	87%	100 %	-	100%	100%	100%	86%	100%	71%	86%

EC = En cours

(1) prise en compte enfants du voyage

(2) au 19 décembre 2009

NR: non renseigné

Une analyse du tableau fait apparaître **un grand nombre d'équipes éducatives** et de prises en charge spécifique aux difficultés des élèves (Rased, CMPP, CAMPEA). Ces chiffres, ajoutés à ceux des PPRE et PRE, témoignent **du temps consacré** par les équipes pédagogiques pour remédier au mieux aux difficultés des élèves. De plus, ils révèlent l'origine des résultats aux évaluations et confirment que ceux-ci seraient bien inférieurs sans cette personnalisation des parcours de scolarisation.

La **bonne stabilité** des équipes enseignantes explique également ces résultats aux évaluations. Une expérience des difficultés rencontrées, une connaissance des élèves des classes inférieures, une habitude de travail en équipe rendent plus performantes la personnalisation des parcours scolaires. Ces habitudes nécessitent cependant beaucoup d'échanges entre les enseignants que le temps institutionnel consacré aux conseils de maîtres de cycles ou des maîtres ne couvre pas. Cette connaissance des élèves se fait par des discussions informelles sur des temps de midi ou après la classe.

Cette spécificité demanderait une adaptation des heures obligatoires d'animations pédagogiques ou une reconnaissance financière équivalente aux indemnités ZEP ce qui **institutionnaliserait ces temps de liaison**.

La mise en place du PRE depuis la rentrée 2006 a permis d'augmenter et de diversifier les réponses aux difficultés des élèves, le tout en relation avec les partenaires sociaux. Elle a nécessité en contre-partie un investissement supplémentaire des enseignants pour définir les besoins et suivre ces réponses. Ce temps ne rentrant pas dans le cadre des horaires de l'éducation nationale, il participe à la spécificité de nos établissements décrite précédemment.

II-D: Cohérence du réseau

La période couverte par le précédent contrat de réussite a vu l'intégration du collège La Fayette, collège de secteur de la plupart des élèves de l'école La Gallissonnière et de l'école Hériot pour laquelle une demande de classement en REP a été déposée par l'IEN de la circonscription fin juin 2008.

Liaisons école collège :

- Enseignants:
 - rencontres annuelles des professeurs et professeurs des écoles sur les disciplines, les évaluations, les méthodes des élèves.
 - Proposition de visites réciproques d'enseignants des écoles et du collège dans leurs classes (La Fayette) : échange de pratiques
 - concertation sur le parcours des élèves : analyse individuelle entre l'école et les collèges
- Elèves:
 - ½ journée d'intégration au collège : visite du collège, participation à des séquences de cours, participation à la demi-pension (La Fayette)
 - participation au dispositif « école ouverte » (La Fayette)
 - rencontre inter-dégrés sur projets (La Fayette)

III- Problématiques dégagées

III-A: Trois idées fortes soutiennent la réflexion sur le contrat de réussite 2009-2012 :

- Favoriser et permettre l'accès à un parcours de réussite de tous les élèves en agissant sur la motivation, l'exigence, l'évolution des pratiques pédagogiques, l'implication des familles et la diversité des parcours.
- Favoriser l'ouverture artistique, culturelle et sur le monde par la maîtrise des outils, la rencontre avec des univers culturels et la créativité afin d'enrichir le champ lexical.
- Améliorer le « vivre ensemble » à l'intérieur et à l'extérieur de l'établissement en travaillant sur le climat des établissements, l'engagement, l'ouverture aux autres, les partenariats.

Au delà des domaines pédagogiques et didactiques, le bilan du contrat de réussite 2005/2008 montre une difficulté de gestion, de lecture et de transmission des actions inscrites dans ce document due à la durée (période triennale) et la reconduite non systématique de certaines actions annuelles.

Le document paraissait faire doublon avec les actions engagées dans les projets d'école.

Le présent contrat de réussite n'inscrira donc que les objectifs opérationnels accompagnés des indicateurs d'évaluation associés.

Les différentes actions, nouvelles ou renouvelées, **seront détaillées dans les projets d'école 2009-2012** et les avenants respectifs.

On inclura uniquement les actions communes aux écoles, leur planification et leur mise en oeuvre.

L'élaboration d'un carnet de bord du RRS en cours de finalisation permettra de travailler sur des indicateurs communs.

Une autre réflexion est ressortie de ce bilan :

- la prise en compte par l'éducation nationale (IEN, IA, ministère de l'EN) des besoins liés à la surcharge de travail, préparation, formation, rencontres qu'amène l'engagement des équipes enseignantes à appliquer le contrat de réussite.

Afin de pérenniser les dispositifs, les équipes enseignantes et permettre ainsi la réussite des objectifs cités plus loin, des engagements par les autorités académiques semblent indispensables.

III-B: Freins constatés aux actions mises en place

➤ Manque de pérennisation de certains postes d'enseignants en RRS (Cf note de service n°2008-150 du 29-10-2008 sur la mobilité des enseignants), en particulier :

- * Adj décharge de direction la Gallissonnière maternelle + classe passerelle
- * Modulation IMF
- * Difficultés rencontrées lors de remplacements
- * Poste de CP renforcé

Prise en compte de la spécificité EP

- Accroissement des tâches de direction (équipe éducative, PRE, lien avec les partenaires extérieurs ..)
- Diminution de financements spécifiques notamment de la part Education nationale (2006 : 6 euros/élève; 2008 : 4,76 euros/élève; 2009 : 2,14 euros/élève) ; les financements sont connus tardivement ce qui ne permet pas d'assurer la réalisation de projets prévus.
- Reconnaissance du temps consacré par l'es équipes pédagogiques à la mise en pratique des actions du contrat de réussite
- Diminution et instabilité des postes d'EVS et EVS administratif
- Nécessité d'augmenter la capacité de prise en charge orthophonique (CMPP/CAMPEA)

IV- Objectifs généraux identifiés pour résoudre les problématiques

En terme de réseau des problématiques communes ont été dégagées :

- déficit lexical et langagier (de la maternelle à la 3ème)
- suivi des parcours de scolarité (contractualisation des actions traitant les difficultés, transmission entre cycle)
- poursuivre la construction de la posture d'élève et l'ouverture aux autres

Etablissement	Objectifs généraux		
Ecoles primaires : Objectifs déclinés dans le projet d'école	Axe 1 : Améliorer les apprentissages instrumentaux des enfants.	Axe 2 : Améliorer les relations entre l'école, l'enfant et la famille.	Axe 3 : Améliorer l'ouverture culturelle et l'accès à la citoyenneté
Collège : Objectifs déclinés dans le projet d'établissement	Objectif général/Axe n°1 : Favoriser et permettre l'accession à un parcours de réussite de tous les élèves en agissant sur la motivation, l'exigence, l'évolution des pratiques pédagogiques, l'implication des familles et la diversité des parcours.		Objectif général/Axe 2 : Utiliser l'ouverture artistique, culturelle, scientifique et sur le monde comme moteur de la construction des savoirs.

IV-A: Déclinaison des objectifs du collège

Déclinaison de l'objectif n° 1 : Favoriser et permettre l'accession à un parcours de réussite de tous les élèves en agissant sur la motivation, l'exigence, l'évolution des pratiques pédagogiques, l'implication des familles et la diversité des parcours.

Raisons des choix des objectifs opérationnels	Objectifs opérationnels	Effets attendus	Indicateurs 2008 retenus Autres éléments si absence d'indicateurs.	Perspectives de mises en œuvre (dispositifs, actions, structures, offre de formation..)
Grande hétérogénéité des élèves : un grand nombre d'élèves en difficulté voire grande difficulté, un nombre réel d'élèves en situation de réussite et une quasi absence d'élèves de niveau moyen, un niveau de langue inférieur à la moyenne départementale et académique	<ul style="list-style-type: none"> - Accentuer le travail en équipe en particulier autour de l'évaluation par compétence et de la maîtrise de la langue - Valoriser toutes les formes de réussite 	<ul style="list-style-type: none"> - Permettre l'acquisition du socle commun de compétences pour tous - valoriser le parcours selon les moyens de chacun - Recréer le lien entre le langage et l'écrit. 	<ul style="list-style-type: none"> - Taux de réussite au DNB - Orientation - Taux comparé par cohorte (% réussite 6°, % réussite DNB) 	
Maintenir la mixité comme moteur de réussite et assurer l'attractivité de l'établissement (dont la base de recrutement est essentiellement constituée des quartiers CUCS 1 et 2)	<ul style="list-style-type: none"> - Permettre la diversité des parcours, maintenir des parcours d'excellence dans des classes hétérogènes 	<ul style="list-style-type: none"> - Maintenir une formation exigeante pour tous, quelque soit le niveau d'origine - Favoriser et valoriser à leur niveau les réussites (scolaire et de création) 	<ul style="list-style-type: none"> - Evolution du nombre de demandes de dérogation - Taux de passage en seconde - Taux de réussite à N+1 (en lycée et en LP) 	
Un grand nombre de familles sont en rupture avec l'école, de part leur parcours personnel difficile, les échecs vécus antérieurement, la difficulté à mener une coéducation avec l'école.	<ul style="list-style-type: none"> - Permettre aux parents une bonne lisibilité des apprentissages - Encourager le réinvestissement de l'école par les parents 	<ul style="list-style-type: none"> - Parents : acteurs de l'action éducative - Développement de valeurs communes, d'exigences communes - Parents investis dans le choix des parcours de leurs enfants 	<ul style="list-style-type: none"> - Taux de participation des familles - Evolution de la participation des élèves à l'école ouverte et à l'accompagnement éducatif 	
Difficulté à maintenir l'appétence scolaire, et la motivation Absentéisme encore trop élevé en 4° et 3° en particulier	<ul style="list-style-type: none"> - Evolution des pratiques pédagogiques - Développement des TICE et des pratiques innovantes - Suivis individuels des élèves 	<ul style="list-style-type: none"> - Agir sur l'accessibilité aux savoirs - Développer la motivation 	<ul style="list-style-type: none"> - Taux d'occupation des salles informatiques - Taux de réussite au B2i - Evolution du taux d'absentéisme 	

Déclinaison de l'objectif n° 2 : Favoriser l'ouverture artistique, culturelle et sur le monde comme moteur de la construction des savoirs et des valeurs éducatives

Raisons des choix des objectifs opérationnels	Objectifs opérationnels	Effets attendus	Indicateurs 2008 retenus Autres éléments si absence d'indicateurs.	Perspectives de mises en œuvre (dispositifs, actions, structures, offre de formation..)
Constat d'un déficit culturel des familles	<ul style="list-style-type: none"> - Accession aux pratiques culturelles (théâtre, musique, littérature, arts, médias...). - Interventions in situ d'intervenants artistiques : création 	<ul style="list-style-type: none"> - Maîtrise de la langue - Motivation : envie d'apprendre et de pratiquer - Valorisation des compétences et des capacités créatives 	<ul style="list-style-type: none"> - Taux de participation aux activités - Evolution des acquis de la langue - Taux de fréquentation du CDI et des emprunts de livres 	
Mobilité restreinte des familles et des élèves, un manque d'ambition	<ul style="list-style-type: none"> - Participation de tous les élèves (collège + segpa) à un voyage scolaire en France ou à l'étranger, au cours de la scolarité. 	<ul style="list-style-type: none"> - Soutien de la motivation scolaire - Renforcement de l'engagement dans l'apprentissage des langues et de l'intérêt pour la culture européenne - Concrétiser l'intérêt des arts et de la culture 	<ul style="list-style-type: none"> - Résultats de l'évaluation A2 en LV - Orientation en seconde - Taux de participation au Club Europe 	
Constat d'une confiance en soi et d'une estime de soi souvent négative	<ul style="list-style-type: none"> - Favoriser et diversifier les pratiques culturelles - Permettre la mise en situation de création - Associer les familles à l'ouverture culturelle de l'établissement 	<ul style="list-style-type: none"> - Mise en évidence de capacités - Développement de la responsabilité et de la citoyenneté 	<ul style="list-style-type: none"> - Taux de participation au FSE, à l'Ecole Ouverte, aux ateliers - Qualités des productions 	
Les sciences apparaissent souvent comme inaccessibles et manquent de lisibilité dans l'établissement	<ul style="list-style-type: none"> - Développer une culture scientifique 	<ul style="list-style-type: none"> - Changer le regard sur les sciences - Retrouver la cohérence avec l'acquisition des connaissances 	<ul style="list-style-type: none"> - Résultats en mathématiques, à l'évaluation de 6° et au DNB - orientation à n+1 en série scientifique et technique 	

IV-B: Déclinaison des axes des écoles primaires

Axe 1 : Améliorer les apprentissages instrumentaux des élèves

Raisons des choix des objectifs opérationnels	Objectifs opérationnels	Effets attendus	Indicateurs 2008 retenus Autres éléments si absence d'indicateurs.	Perspectives de mises en œuvre (dispositifs, actions, structures, formation..)
Déficit important en lexique et compréhension orale et écrite	O1 Améliorer la pratique de la langue	Amélioration des résultats Amélioration des niveaux de maîtrise des compétences du socle Augmentation du nombre d'inscrits et d'emprunts Baisse des maintiens et du nombre de PPRE Diminution des élèves pris en charge	<ul style="list-style-type: none"> ➤ Evaluation nationales CE1, CM2 (et 6^{ième}) ➤ Référentiel de compétence des paliers 1 et 2 du socle ➤ Evaluation GS et CP renforcé ➤ Taux de fréquentation des médiathèques de quartier ➤ Taux de maintiens et de PPRE ➤ Dépistage TSL 	Voir annexe 1
Ecart important en maîtrise de la langue et production d'écrit Manque de maîtrise du geste graphique	O2 Produire des écrits en respectant des normes	Amélioration des résultats Amélioration des niveaux de maîtrise des compétences du socle Baisse des maintiens et du nombre de PPRE Diminution des élèves pris en charge	<ul style="list-style-type: none"> ➤ Evaluation nationales CE1, CM2 (et 6^{ième}) ➤ Référentiel de compétence des paliers 1 et 2 du socle ➤ Evaluation GS et CP renforcé ➤ Taux de maintiens et de PPRE ➤ Quantité et qualité des écrits 	Voir annexe 1
Ecart important en connaissance des nombres et calculs	O3 : Améliorer la maîtrise des nombres, des calculs et les compétences dans le domaine de la résolution de problèmes	Amélioration des résultats Amélioration des niveaux de maîtrise des compétences du socle	<ul style="list-style-type: none"> ➤ Evaluations nationales CE1, CM2 (et 6^{ième}) et GS ➤ Référentiel de compétence des paliers 1 et 2 du socle ➤ Taux de maintiens et de PPRE 	Voir annexe 1
Déficit lexical par manque de connaissance de l'environnement proche de l'enfant	O4 : Produire des projets engageant des compétences dans le domaine du temps et de l'espace	Mieux se situer dans le temps et l'espace – Développer un vocabulaire adapté	<ul style="list-style-type: none"> ➤ Savoir se situer dans le temps et l'espace de son quartier, de sa ville et au delà 	Voir annexe 1
Grande hétérogénéité culturelle et sociale des élèves et des niveaux scolaires	O5 : Mieux adapter la vie de l'école à la diversité des élèves : différenciation, PPRE, aide personnalisée, RASED, TICE	Construire un vrai parcours de scolarisation intégrant différents facteurs de réussite de façon coordonnée Diminution du nombre d'élèves ne maîtrisant pas les compétences du socle commun (palier 1 et 2)	<ul style="list-style-type: none"> ➤ Nombre de PPRE ➤ Nombre de prise en charge RASED ➤ Nombre d'élèves bénéficiant de l'AP ou de stage de remise à niveau : Adéquation aux besoins des écoles ➤ Taux d'utilisation des TICE comme support facilitant les apprentissages 	Voir annexe 1
Carence de connaissances dans les domaines scientifiques et environnementaux	O6 : Utiliser les activités scientifiques pour donner du sens aux apprentissages	Amélioration de l'implication des élèves dans les apprentissages	<ul style="list-style-type: none"> ➤ Nombre de projets associant des activités scientifiques 	Voir annexe 1

Axe 2 : Améliorer les relations entre l'école, l'enfant et la famille.

Raisons des choix des objectifs opérationnels	Objectifs opérationnels	Effets attendus	Indicateurs 2008 retenus Autres éléments si absence d'indicateurs.	Perspectives de mises en œuvre (dispositifs, actions, structures, offre de formation..)
Faible scolarisation des 2/3 ans Entrée à la maternelle difficile	O7 : Améliorer la scolarisation précoce (classe et structure passerelle)	Entrée facilitée à l'école maternelle Amélioration de la maîtrise des compétences du cycle 1	<ul style="list-style-type: none"> ➤ Taux de scolarisation à 2 ans ➤ Nombre d'enfants inscrits dans les structures passerelles ➤ Adaptation des jeunes enfants à l'issue des classes passerelles 	Voir annexe 1
Un grand nombre de familles sont en rupture avec l'école, de part leur parcours personnel difficile, les échecs vécus antérieurement, la difficulté à mener une co-éducation avec l'école.	O8 : Améliorer l'implication des parents aux enjeux de l'école (au niveau de l'apprentissage et de l'éducation des élèves)	Amélioration du taux Diminution de l'absentéisme	<ul style="list-style-type: none"> ➤ Taux de présence des parents aux diverses réunions (d'informations, conseil d'école, remise des carnets) ➤ Accompagnement à l'aide personnalisée, au stage de remise à niveau ➤ Taux d'absentéisme 	Voir annexe 1
Présence physique de plusieurs enfants en situation de handicap, notamment en maternelle	O9 : Améliorer les conditions de scolarisation des enfants en situation de handicap en RRS	Scolarisation ordinaire et adaptée à ces élèves à besoins spécifiques	<ul style="list-style-type: none"> ➤ Mise en place de PPS ➤ Nombre d'enseignants formés ➤ Nombre d'AVS nommées ➤ nombre d'intégration 	Voir annexe 1
Difficulté à maintenir l'appétence scolaire, et la motivation	O10 : Construire un partenariat éducatif au profit des élèves (veille éducative, PRE, liaison entre les écoles, accompagnement éducatif, CLAS...)	Mise en place de réflexion communes pour améliorer la continuité des apprentissages Mise en cohérence des 2 dispositifs Augmentation du taux	<ul style="list-style-type: none"> ➤ Développement des liaisons école-collège – Mutualisation des pratiques, échanges ➤ Adaptation de l'accompagnement éducatif à l'aide personnalisée ➤ Nombre et qualité des échanges entre les différents partenaires ➤ Taux de participation aux activités périscolaires 	Voir annexe 1

Axe 3 : Améliorer l'ouverture culturelle et l'accès à la citoyenneté.

Raisons des choix des objectifs opérationnels	Objectifs opérationnels	Effets attendus	Indicateurs 2008 retenus Autres éléments si absence d'indicateurs.	Perspectives de mises en œuvre (dispositifs, actions, structures, offre de formation..)
Constat d'un déficit culturel des familles	O11 : Enrichir la vie culturelle et artistique des enfants	Améliorer les compétences dans le domaine de la culture humaniste Enrichissement lexical	<ul style="list-style-type: none"> ➤ Connaissance des lieux et des types de spectacles ➤ Evolution des acquis de la langue (orale et écrite) ➤ Nombre d'emprunts dans les médiathèques ➤ Ouverture culturelle dans la classe (culture humaniste) 	Voir annexe 1
Constat d'une confiance en soi et d'une estime de soi souvent négative Fuite de certaines familles vers le privé ou dérogation	O12 : Améliorer les compétences et les comportements sociaux à l'intérieur et à l'extérieur de l'école	Baisse des incivilités, incidents Meilleures conditions de vie collective et partenariat éducatif Baisse des demandes de dérogation de secteur Meilleure compréhension et respect des règles par les enfants	<ul style="list-style-type: none"> ➤ Compétences du socle pilier 6 et 7 ➤ Nombre d'incidents ou d'incivilité ➤ Implication des familles aux divers outils de responsabilisation ➤ Attraction des écoles (Taux d'échappement ou d'évitement) ➤ Rencontre entre les différents partenaires éducatifs (service jeunesse, centre social) – mise en commun 	Voir annexe 1

V-Moyens et leviers mobilisés

Pour résoudre certaines problématiques de mise en œuvre des actions répondant aux objectifs opérationnels, il paraît nécessaire que des engagements soient établis :

Par les établissements

Engagement des établissements	Problématique(s)
Mise en place d'actions spécifiées dans les projets d'école et d'établissement pour atteindre les objectifs du contrat de réussite	- Actions communes aux établissements et actions différenciées par établissement inscrites dans les projets d'école ou d'établissement
Liaison Ecole/Collège. Continuité éducative entre enseignants (échange, mutualisation, rencontre entre les élèves ...)	- Temps institutionnel à définir (animation pédagogique, stage...)
Suivi des Projets de Réussite Educative (PRE) et des PPRE	- Temps institutionnel ou indemnité à définir pour les enseignants qui reçoivent les familles et élaborent les PPRE en grande quantité
Mise en place de l'accompagnement éducatif	- Temps institutionnel de mise en place et financement à définir (en cours)
Implication des maîtres formateurs dans l'aide personnalisée	- Paiement des séances en heures supplémentaires

>Par les autorités académiques

Engagements de l'inspection académique	Problématique(s)
Accompagnement des enseignants par la reconnaissance du temps supplémentaire imposé aux enseignants pour la mise en place des actions du contrat de réussite, le grand nombre de PPRE, le suivi des PRE	- Absence d'indemnité des enseignants en éducation prioritaire alignée sur celle des enseignants en ZEP - Attribution d'heures d'animation pédagogique aux réunions préparatoires des différents projets, des rencontres PRE, pour la mise en place des PPRE
Poste de coordonnateur RRS ($\frac{1}{4}$ de décharge)	- Crédit de fonctionnement spécifique et bonification indiciaire non définis
Financement spécifique RRS	- Montant en très nette baisse et à dépenser sur une période très courte
Formation spécifique des enseignants en RRS Titularisation des postes de modulation d'IMF et de décharge (voir CAPD)	- Stages spécifiques à définir - Postes de décharge, modulation et remplacement non profilés (adaptation, gestion de la grande difficulté ...), difficulté rencontrées par les ZIL
Recrutement des directeurs sur profil (voir CAPD) Décharge de direction	- rôle particulier du directeur : relation avec les parents et les partenaires locaux et éducatif, gestion des conflits - Temps insuffisant du fait de la nécessité d'un grand nombre de rencontres avec les parents, les partenaires éducatifs et du grand nombre d'équipes éducatives
Création des structures passerelles	- Pérennisation des postes spécifiques à ces classes
Effectif des classes allégé	- poursuite du comptage des 2 ans dans les effectifs
CP renforcé : continuité du dispositif, recherche de la stabilité des enseignants	- Demande de stabilité pour la cohérence et l'efficacité pédagogique - Formation spécifique du remplaçant (arrêt maladie, stage filé)
Affectation prioritaire d'EVS administratives	- Temps de réunion, coordination (PRE, veille éducative) et d'équipes éducatives des directeurs, relation avec les parents, nombreuse diffusions d'informations

Sommaire :

I- Bilan et analyse des axes du contrat 2005-2008

- I-A : Ecoles élémentaire
- I-B : Collège La Fayette

II- Diagnostique du réseau – situation du RRS

- II-A : Indicateurs externes
- II-B : Evolution aux évaluations nationales depuis 2004
- II-C : Evolution des indicateurs internes entre 2004 et 2008
- II-D : Cohérence du réseau

III- Problématique dégagées

- III-A : Idées fortes
- III-B : Freins constatés

IV- Objectif généraux

- IV-A : Déclinaison des objectifs du collège
- IV-B : Déclinaison des axes des écoles élémentaires

V- Moyens et leviers mobilisés

- Par les établissements
- Par les autorités académiques

La Rectrice de l'Académie de Poitiers,
Chancelière des universités

Béatrice CORMIER

L'Inspecteur d'Académie,
Directeurs des Services Départementaux
de l'Education Nationale

Guy STIEVENARD

Le Responsable du RRS de Rochefort
IEN

Gérard HERVE

La Principale du Collège La Fayette

Brigitte POUJOLAT

ANNEXE 1

ACTIONS MISES EN PLACE DANS LES ECOLES PRIMAIRES

**ACTIONS des écoles répondant aux OBJECTIFS OPERATIONNELS du CONTRAT d'OBJECTIFS
du RRS de ROCHEFORT 2009/2012**

I - Actions spécifiques aux écoles

(Leur mise en œuvre est précisée dans les fiches actions de chaque projet d'école)

AXE 1 Améliorer les apprentissages instrumentaux des enfants :

Objectifs opérationnels	Maternelle La Gallissonnière	Maternelle Herriot	Maternelle Libération	Élémentaire La Gallissonnière	Élémentaire Herriot	Élémentaire Libération
<p align="center">O1 Améliorer la pratique de la langue</p>	<ul style="list-style-type: none"> ➤ Atelier de lecture partagée ➤ Écoute de consignes ➤ Écouter et comprendre des règles de jeux - Résoudre des situations-problème ➤ Jeux de lexique ➤ Albums échos ➤ Catégorisation ➤ Interaction, feed back ➤ Raconter son vécu ➤ Raconter une histoire 	<ul style="list-style-type: none"> ➤ Boite à mots ➤ Jeux de catégorisation ➤ Création d'un abécédaire 	<ul style="list-style-type: none"> ➤ Instaurer une lecture d'albums réalisée par les enfants des classes de cycle III dans les classes de cycle I et II. ➤ Langage en situation 	<ul style="list-style-type: none"> ➤ Constitution d'un classeur GS-CM2: le classeur de vocabulaire (un classeur par élève) ➤ Radio scolaire ➤ Systématiser les compte-rendus de sorties ➤ transition GS - CP : évaluations Trouble Santé Langage réalisées par les enseignants du RASED (poste sur-numéraire) sur tous les élèves / réalisation de prises en charge ➤ Conseil des enfants ➤ Lecture cycle 3 au cycle 2 	<ul style="list-style-type: none"> ➤ Enrichissement du lexique ➤ Améliorer la maîtrise de la langue. ➤ Reformuler avec ses propres mots une lecture entendue, une consigne, un document étudié. ➤ Avoir envie de lire. ➤ Augmenter la fréquentation de l'élève avec tous types d'écrits. 	<ul style="list-style-type: none"> ➤ Instaurer une lecture d'albums réalisée par les enfants des classes de cycle III dans les classes de cycle I et II. ➤ Langage en situation (cycle 2) ➤ Un dictionnaire par élève de cycle 3 ➤ Réalisation d'une progression de cycle en vocabulaire
<p align="center">O2 Produire des écrits en respectant des normes</p>	<ul style="list-style-type: none"> ➤ Atelier de remédiation en écriture ➤ Ateliers de motricité fine ➤ Aide personnalisée – graphisme ➤ Dictée à l'adulte 	<ul style="list-style-type: none"> ➤ Album-écho ➤ Dictée à l'adulte ➤ Utilisation des oralbums 	<ul style="list-style-type: none"> ➤ Découvrir des situations où on a besoin d'écrire et qui permettent d'effectuer des dictées à l'adulte 	<ul style="list-style-type: none"> ➤ Systématiser les compte-rendus de sorties / exposés/recherches ➤ Écriture tatonnée en cycle 2 ➤ Remédiation du geste graphique en aide personnalisée en période 1 ➤ Proposition par le RASED (sur une période) de la mise en place d'un atelier outil-scripteur ➤ Correspondances scolaires: avec des personnes âgées d'une maison de retraite / avec une classe de Royan 	<ul style="list-style-type: none"> ➤ Copier un texte court non lettre à lettre mais mot par mot. ➤ Travailler le geste graphique. ➤ Ecrire lisiblement. ➤ Copier un texte court non lettre à lettre mais mot par mot. 	<ul style="list-style-type: none"> ➤

<p>O3</p> <p>Améliorer la maîtrise des nombres, des calculs et les compétences dans le domaine de la résolution de problèmes</p>	<ul style="list-style-type: none"> ➤ Travail sur la compréhension des messages pour résoudre des problèmes 	<ul style="list-style-type: none"> ➤ Activités phonologiques ➤ Aide personnalisée ➤ Prise en charge RASED 	<ul style="list-style-type: none"> ➤ Instaurer des rituels mathématiques dans toutes les classes ➤ Construction de la valeur du nombre ➤ Vivre les problèmes en situation 	<ul style="list-style-type: none"> ➤ Transition GS-CP: évaluations effectuées par le RASED (poste sur-numéraire) en janvier: conceptualisation, comptage, dénombrement et conservation numérique ➤ Ateliers jeux mathématiques ➤ Remédiation par le RASED (poste sur-numéraire) 	<ul style="list-style-type: none"> ➤ La résolution de problèmes 	<ul style="list-style-type: none"> ➤ Instaurer des rituels mathématiques dans toutes les classes ➤ Calcul rapide (cycle 2) ➤ Recours à un matériel symbolique commun à toutes les classes. ➤ Utilisation d'une grille (cycle 2) pour la technique opératoire de l'addition ➤ Recours à la signification des chiffres des nombres pour mieux comprendre les techniques opératoires (cycle 3) ➤ Temps consacré à l'emploi du temps de manière hebdomadaire à l'apprentissage des techniques opératoires (cycle 3) ➤ Les problèmes en situation (c. 2) ➤ Confrontation des enfants à tous les types de problèmes se résolvant par des opérations ➤ Réalisation d'une progression concernant la typologie des problèmes abordés.
<p>O4</p> <p>Produire des projets engageant des compétences dans le domaine du temps et de l'espace</p>	<ul style="list-style-type: none"> ➤ Ecomusée ➤ Rallies photographiques ➤ Asinerie 	<ul style="list-style-type: none"> ➤ 	<ul style="list-style-type: none"> ➤ 	<ul style="list-style-type: none"> ➤ Transition GS-CP: Test de BOEHM (en janvier) ou outil spécifique équivalent /passation à tous les enfants par les enseignants du RASED (poste sur-numéraire) ➤ Classeur de vocabulaire: activités spécifiques en fonction des niveaux et des domaines 	<ul style="list-style-type: none"> ➤ 	<ul style="list-style-type: none"> ➤
<p>O5</p> <p>Mieux adapter la vie de l'école à la diversité des élèves : différenciation, PPRE, aide personnalisée, RASED, TICE</p>	<ul style="list-style-type: none"> ➤ Aménagement journée scolaire pour les enfants scolarisés en classe passerelle ➤ Décloisonnements en début d'après midi pour les MS et les GS 	<ul style="list-style-type: none"> ➤ Rentrée échelonnée 	<ul style="list-style-type: none"> ➤ Mise à disposition des enseignants des 6 heures (2 heures par trimestre) de solidarité afin de réaliser les PPRE ➤ Aménagement journée scolaire 	<ul style="list-style-type: none"> ➤ Mise en place de doubles niveaux ➤ Aide personnalisée ➤ Poste de CP renforcé en cycle 2 ➤ Décloisonnements en lecture-compréhension, espace/temps, histoire, géographie, sciences, anglais 	<ul style="list-style-type: none"> ➤ 	<ul style="list-style-type: none"> ➤ Mise à disposition des enseignants des 6 heures (2 heures par trimestre) de solidarité afin de réaliser les PPRE ➤ Aménagement journée scolaire
<p>O6</p> <p>Utiliser les activités scientifiques pour donner du sens aux apprentissages</p>	<ul style="list-style-type: none"> ➤ Ecomusée ➤ Asinerie 	<ul style="list-style-type: none"> ➤ Découverte d'un centre équestre et de son milieu forestier 	<ul style="list-style-type: none"> ➤ 	<ul style="list-style-type: none"> ➤ Co-animation projet environnement ➤ Rallye sciences 	<ul style="list-style-type: none"> ➤ 	<ul style="list-style-type: none"> ➤

AXE 2 Améliorer les relations entre l'école, l'enfant et la famille:

Objectifs opérationnels	Maternelle La Gallissonnière	Maternelle Herriot	Maternelle Libération	Élémentaire La Gallissonnière	Élémentaire Herriot	Élémentaire Libération
O7 Améliorer la scolarisation précoce (classe et structure passerelle)	➤ Classe passerelle	➤	➤ Dispositif passerelle	➤ Prévention en langage en MS par le RASED (poste sur-numéraire) ➤ Travail de lien avec les familles pour les besoins spécifiques (enfants ciblés)	➤	➤
O8 Améliorer l'implication des parents aux enjeux de l'école (au niveau de l'apprentissage et de l'éducation des élèves)	➤ Accueil des parents dans les classes à chaque fin de période ➤ Ecole filmée ➤ Participation des parents une heure chaque semaine dans la classe passerelle sur un atelier ➤ Prêt de livres ➤ Impliquer les parents sur des temps scolaires : rallye lecture, partage de lectures à l'annexe de la médiathèque pour la classe passerelle	➤ Partenariat avec la Baroulette ➤ Rentrée échelonnée ➤ Participation des parents à des activités ponctuelles	➤ Permettre aux parents de devenir partenaire de l'école ➤ Ateliers contes parents enfants	➤ Informer les parents de l'importance de la tenue de l'outil-scripteur / restaurer l'implication des parents dans divers domaines (tenue du crayon à la maison, phonologie, explicitation des attentes et de la mise en place des leçons) ➤ Appel des familles par l'EVS administrative pour les absences et retards non-excuses ➤ Café des parents ➤ Remise des livrets d'évaluations en main propre (de manière individuelle ou collective)	➤ Impliquer les parents à la vie de l'école.	➤ Permettre aux parents de devenir partenaire de l'école ➤ Ateliers contes parents enfants
O9 Améliorer les conditions de scolarisation des enfants en situation de handicap en RRS	➤ Demande d'AVS ➤ Travail en partenariat avec les UPEA	➤	➤	➤ Demande d'AVS ➤ Demande d'éducateur SESSAD ➤ Individualisation et intégration	➤	➤
O10 Construire un partenariat éducatif au profit des élèves	➤ Veille éducative	➤	➤	➤ Travail sous forme de projets sur lesquels se greffent les apprentissages ➤ Mise en place de groupes de besoins et de groupes à faible effectif ➤ Dispositifs qui favorisent la mise en confiance ➤ Cellules de veilles éducatives ➤ Accompagnement éducatif	➤ Fête de Noël et Fête de l'école ➤ Classes de découvertes	➤

AXE 3 Améliorer l'ouverture culturelle et l'accès à la citoyenneté

Objectifs opérationnels	Maternelle La Gallissonnière	Maternelle Herriot	Maternelle Libération	Élémentaire laGallissonnière	Élémentaire Herriot	Élémentaire Libération
O11 Enrichir la vie culturelle et artistique des enfants	<ul style="list-style-type: none"> ➤ Annexe médiathèque centre social ➤ Ecole et cinéma ➤ Théâtre de la Coupe d'Or ➤ Ecomusée ➤ Rallyes photographiques ➤ Asinerie 	<ul style="list-style-type: none"> ➤ Découverte et initiation aux arts du cirque 	<ul style="list-style-type: none"> ➤ Mise en place des actions PRE 	<ul style="list-style-type: none"> ➤ Projet école et cinéma ➤ Projet avec la Coupe d'Or ➤ Soirée vocale ➤ Exposition arts visuels Hotel Hèbre St Clément ➤ Les jardins du Roy ➤ Classe rousse 	<ul style="list-style-type: none"> ➤ Projet en lien avec le conservatoire de musique et de danse ➤ Sortie à la médiathèque ➤ Sortie au théâtre 	<ul style="list-style-type: none"> ➤ Mise en place des actions PRE
O12 Améliorer les compétences et les comportements sociaux à l'intérieur et à l'extérieur de l'école	<ul style="list-style-type: none"> ➤ 	<ul style="list-style-type: none"> ➤ 	<ul style="list-style-type: none"> ➤ Education psychomotrice ➤ Conseil de classe, et conseil des enfants, projet coopératif 	<ul style="list-style-type: none"> ➤ Élaboration du règlement de cour de récréation par les élèves lors du conseil des enfants. ➤ Projet justice: élaboration de la loi / processus démocratique / construction du citoyen ➤ Niveaux de responsabilité dans chaque classe. ➤ Prêts de jeux pendant la récréation ➤ Liaison GS/CP: proposition de tutorat pour présenter l'école élémentaire aux GS. 	<ul style="list-style-type: none"> ➤ Adopter une attitude citoyenne. Prendre conscience que sa parole est écoutée et prise en considération. ➤ Respecter les autres et les règles dans des ateliers de jeux. ➤ 	<ul style="list-style-type: none"> ➤ Conseil de classe, et conseil des enfants, projets coopératifs

II - Actions communes au réseau

Rallye lecture Cycle 1 et 2 :

Les objectifs sont à redéfinir. La participation de l'école Herriot en cours d'intégration au RRS augmente le nombre de classes participantes et permettra un distinction entre objectifs de cycle 1 et objectifs de cycle 2.

Le déroulement ainsi que les albums travaillés seront précisés lors d'une rencontre en animation pédagogique tôt dans le 1er trimestre.

Projet cycle 3 :

Un projet commun aux classes de cycles 3 sous forme d'échanges ou de rencontres sera engagé sur des objectifs de l'axe 1 (O1, O2, O3 ou O4).

L'objectif ainsi que le déroulement seront précisés lors d'une rencontre en animation pédagogique tôt dans le 1er trimestre.

Mutualisation :

Une mutualisation du matériel entre les écoles du RRS peut se faire par l'intermédiaire du coordonnateur. La liste des séries d'albums, de matériels scientifiques, sportifs ou pédagogiques présents dans chaque école sera mise à jour et diffusée annuellement.

Les difficultés rencontrées dans le domaine des apprentissages ou dans la gestion des comportements, les aménagements, les fonctionnements, les solutions proposées par les écoles feront l'objet d'un échange lors de l'animation pédagogique RRS. Pour l'année 2009/2010, une réflexion sur « Comment consolider l'acquisition du vocabulaire actif et favoriser l'émergence du vocabulaire passif ? » sera proposée et pourra aboutir à la mise en place d'un outil de progression en tenant compte de ce qui est déjà mis en place dans les écoles.