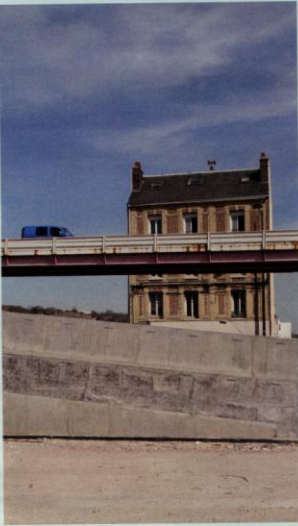


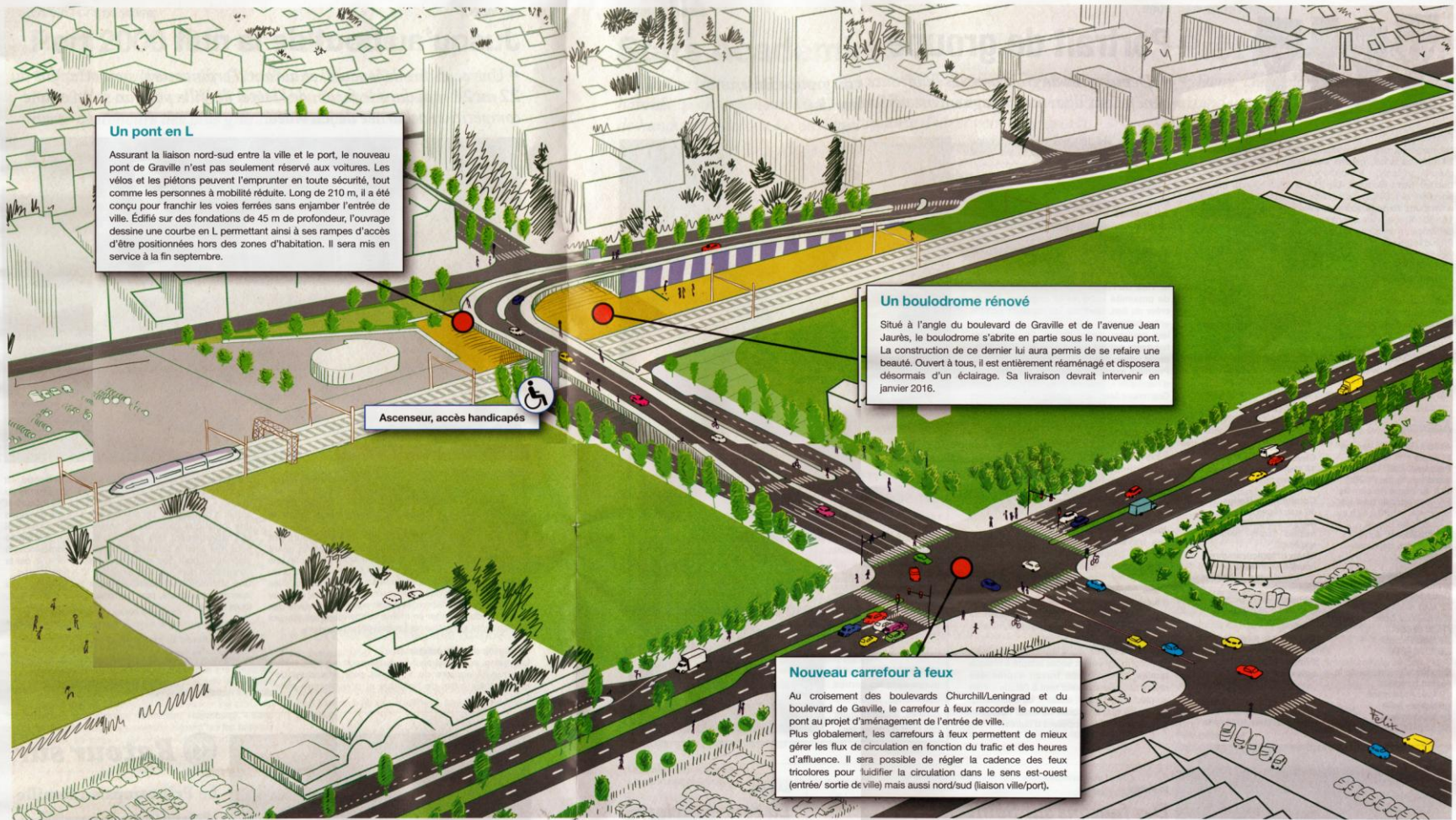
La fin de l'autopont



Construit en 1972, l'autopont de Gravelle a réussi à se fondre dans le paysage urbain de l'entrée de ville. Conçu pour améliorer la liaison routière entre le nord et le sud de la cité, il enjambe les derniers mètres du boulevard Winston Churchill et un bouquet de voies ferrées dont la ligne SNCF Paris-Le Havre. Affichant une longueur de 397,70 m pour une largeur de 7 m, le viaduc devait, à l'origine, être mis en service durant une petite dizaine d'années. Voilà qui explique son architecture métallique sommaire (car démontable) et son aménagement rudimentaire où seules les voitures ont un droit de passage. Même si sa structure est globalement saine, l'autopont peine aujourd'hui à supporter les 7 000 véhicules qui l'empruntent quotidiennement. Il nécessiterait une importante campagne d'entretien impliquant une vérification des supports et une remise en peinture de l'ouvrage. **Sa fermeture définitive interviendra le 1^{er} juin.** Le même jour débutera son démontage qui devrait durer un mois.

Déposé c'est recyclé !

Découpé en son milieu et dans toute sa longueur, l'autopont est « débité », travée par travée. Au nombre de seize, ces dernières sont divisées en deux. Chaque élément, d'une vingtaine de tonnes, est chargé sur un camion qui l'évacue hors du chantier. Que vont devenir ces quelques mille tonnes d'acier ainsi découpées ? La réponse à cette question a semblé-t-il pesé dans le choix de l'entreprise chargée par la Ville du Havre de démonter l'autopont. Il était en effet important pour la municipalité, maître d'ouvrage en la matière, de s'assurer du recyclage des matériaux de déconstruction. Les tôles de l'autopont seront donc envoyées dans une usine pour y être apurées, fondues et laminées.



Un pont en L
Assurant la liaison nord-sud entre la ville et le port, le nouveau pont de Gravelle n'est pas seulement réservé aux voitures. Les vélos et les piétons peuvent l'emprunter en toute sécurité, tout comme les personnes à mobilité réduite. Long de 210 m, il a été conçu pour franchir les voies ferrées sans enjambrer l'entrée de ville. Esté sur des fondations de 45 m de profondeur, l'ouvrage dessine une courbe en L permettant ainsi à ses rampes d'accès d'être positionnées hors des zones d'habitation. Il sera mis en service à la fin septembre.

Ascenseur, accès handicapés

Un bouledrome rénové
Situé à l'angle du boulevard de Gravelle et de l'avenue Jean Jaurès, le bouledrome s'abrite en partie sous le nouveau pont. La construction de ce dernier lui aura permis de se refaire une beauté. Ouvert à tous, il est entièrement réaménagé et disposera désormais d'un éclairage. Sa livraison devrait intervenir en janvier 2016.

Nouveau carrefour à feux
Au croisement des boulevards Churchill/Leningrad et du boulevard de Gravelle, le carrefour à feux raccorde le nouveau pont au projet d'aménagement de l'entrée de ville. Plus globalement, les carrefours à feux permettent de mieux gérer les flux de circulation en fonction du trafic et des heures d'affluence. Il sera possible de régler la cadence des feux tricolores pour fluidifier la circulation dans le sens est-ouest (entrée/ sortie de ville) mais aussi nord/sud (liaison ville/port).

ENTRÉE DE VILLE

Un pont chasse l'autre

• *La deuxième phase du chantier d'aménagement de l'entrée de ville va connaître son apogée avec le démantèlement de l'autopont de Gravelle et son remplacement par un nouvel ouvrage plus polyvalent.*

Commencée l'an dernier, la deuxième phase du grand chantier d'aménagement de l'entrée de ville va connaître son apogée avec le démantèlement de l'autopont de Gravelle et son remplacement par un nouvel ouvrage plus polyvalent et plus adapté. Tout a commencé avec la fermeture programmée du fameux passage à niveau, le PN 72, situé sous le pont

et bien connu des Havrais pour sa dangerosité. Il fallait donc imaginer un franchissement sécurisé des voies ferrées, pour l'ensemble des modes de déplacement (voiture, vélo, piéton), qui entre en cohérence avec le projet d'aménagement de l'entrée de ville. Ce dernier a en effet pris le parti architectural de libérer les perspectives sur les boulevards Winston Churchill

et Leningrad en démontant la passerelle Armand Barbès, l'autopont de Gravelle et le pont Marceau.

Calendrier de chantier
Définitivement fermé à la circulation le 1^{er} juin, l'autopont de Gravelle est démonté dans la foulée. Les travaux s'effectueront uniquement de jour dans les zones proches des habitations. La partie surplombant l'entrée de ville sera « découpée » en nocturne afin de ne pas gêner la circulation, celle enjambant les voies SNCF est prévue dans la nuit du 11 au 12 juin. Pendant ce temps, le nouveau pont continue son avancée, bien campé sur des rampes de lancement. Commencé en mai 2014, le chantier a bien négocié sa principale difficulté, à savoir le creusement de fondations profondes près

des voies ferrées. La dernière pièce du puzzle viendra raccorder les deux côtés du pont, le 15 juillet au plus tard. Pendant toute la durée des travaux, une déviation est mise en place pour traverser la ville du nord au sud, en passant par le pont Blanqui et la rue des Chantiers. Autour du nouvel ouvrage, les aménagements périphériques se poursuivent, la réfection de la rue Armand Barbès et du premier tronçon de la rue Jean Jaurès étant d'ores et déjà achevés. Programmée fin septembre, la mise en service du pont de Gravelle ouvrira le dernier chapitre de la phase 2 du chantier d'entrée de ville, avant de marquer une petite pause en 2017

Dossier réalisé par L.S. • Illustration : Félix Lechevallier

Phase 2, la suite...

La phase 2 du chantier d'entrée de ville ne s'arrête pas à la construction du nouveau pont de Gravelle. Une fois mis en service, ce dernier assurera, seul, la connexion entre le nord et le sud du territoire puisque le pont Denis Papin sera à son tour fermé. Commencera alors l'aménagement de la voirie, de l'axe Papin/Brindeau aux stations-services avec la suppression du mini tunnel, la construction d'un carrefour à feu (Papin/Brindeau) et la prolongation de la promenade sud piétons/vélos.

Découvrez l'entrée de ville après les travaux ou rendez-vous sur lehavre.fr/l-entree-de-ville

