



Utérus

L'utérus est un organe appartenant au système reproducteur de la femme.

Fonction de l'utérus

L'utérus est une poche prévue pour accueillir un embryon et favoriser son développement. La muqueuse interne de la paroi, appelée endomètre, est sensible aux hormones sexuelles féminines (œstrogènes). Au cours du cycle menstruel, l'épaisseur de l'endomètre augmente pour favoriser l'implantation du futur embryon. Le col utérin est fermé par un bouchon de mucus épais qui devient mince et perméable au sperme uniquement au moment de l'ovulation. Si la fécondation n'a pas lieu, l'endomètre finit par se détruire, provoquant les menstruations.

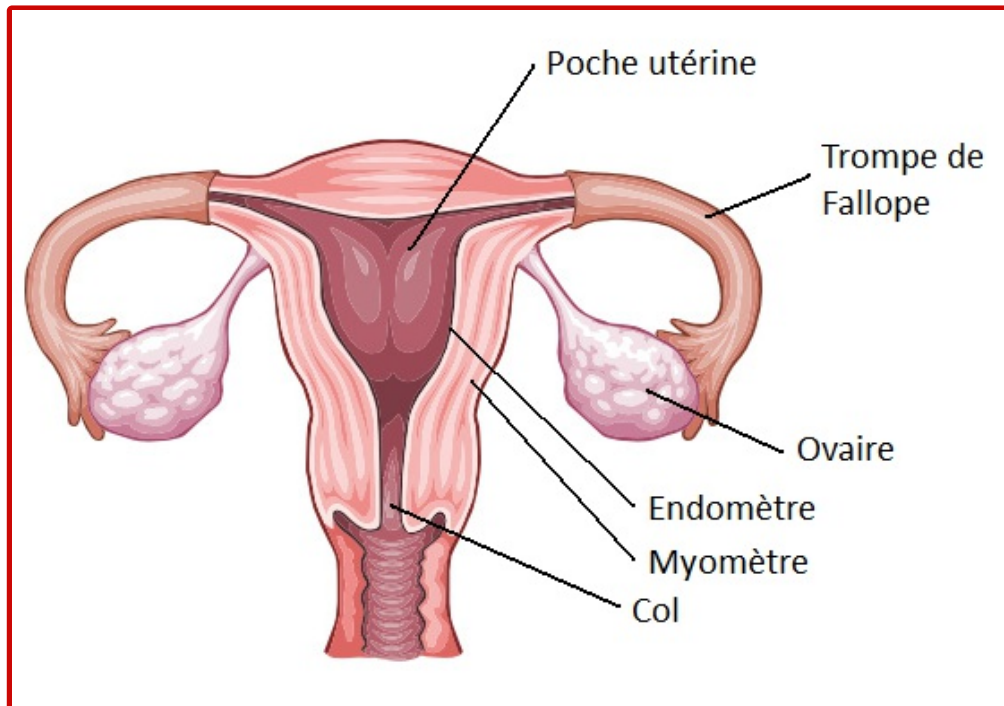
À l'inverse, si la fécondation a lieu, l'œuf migre depuis les ovaires à travers les trompes de Fallope pour finalement effectuer la nidation dans l'utérus. L'utérus est alors capable de s'étendre jusqu'à 35 centimètres pour s'adapter à la taille du fœtus et au placenta. L'utérus subit des contractions musculaires du myomètre au moment de l'accouchement pour expulser le nouveau-né par le vagin.

Structure de l'utérus

L'utérus, situé dans le bas-ventre, a globalement une forme triangulaire. La pointe est dirigée vers le bas où se situe le col de l'utérus qui donne sur le vagin. Les cornes utérines situées sur les côtés se poursuivent en un conduit fin (les trompes de Fallope) jusqu'aux ovaires.

Le myomètre est constitué de muscles lisses. L'utérus est vascularisé par l'artère utérine.

Hors grossesse, la taille de l'utérus est d'environ 4 centimètres sur 8.



L'utérus est un organe du système reproducteur féminin, prévu pour recevoir l'embryon et permettre son développement. © DR



FUTURA - SCIENCES.COM
Le savoir s'invite chez vous