



La Compagnie À Vol d'Oiseau
présente

BOUGE PLUS!

de Philippe Dorin

Lecture-spectacle

Tout public à partir de 10 ans

Durée : 50 minutes

Production-diffusion & contact compagnie : 06 86 94 77 39 / avoldoiseau@wanadoo.fr



texte

Philippe Dorin

(Éditions Solitaires Intempestifs, 2006)

mise en scène

Anne Rousseau

comédiens

Anne de Peuffeilhoux

Fransoise Simon

Frédéric Tellier

lumières

Benoit Colardelle

*La lecture-spectacle a été créée en 2010 au Théâtre Municipal d'Yssingeanx (43) dans le cadre du Festival des 7 Lunes ;
à la SACD à Paris en 2012, en partenariat avec l'Alliance Française des Pays-Bas ; et dans le cadre du projet
« Portraits de familles » en partenariat avec la Médiathèque Marguerite Duras (Paris 20^{ème}) en 2015.*

Sommaire

Le spectacle	5
Le propos	6
Le texte	7
L'auteur	8
La mise en scène	9
La compagnie	10
L'équipe artistique	11
Les actions d'accompagnement	13
La fiche technique	14
Les contacts	15

Lumière. L'enfant, seul.

L'ENFANT. — Je sera un pot. J'aura des fleurs dedans. Je sera posé sur la petite étagère, juste au-dessus d'eux. Je sera beau. I pourront toujours bien me sentir. Un coup, je tombera. J'aura juste un petit bout de cassé. Ils le recolleront. I me reposeront sur la petite étagère, juste au-dessus d'eux. Mais surtout pas du côté où c'est recollé, ça ferait moche ! Un autre coup, je retombera. Je sera en mille morceaux, ce coup-là. Heureusement, j'aura juste le temps de rattraper les fleurs d'une main. Sinon, i balanceraient tout à la poubelle et j'aura été foutu.

Noir.

Extrait de *Bouge plus !* de **Philippe Dorin**



Le spectacle



Bouge plus ! met en scène des morceaux de quotidien au sein de la cellule familiale *le père, la mère, l'enfant...* Il y a aussi *les fleurs, la chaise et la table.*

Les gens... les choses...

Avec peu de mots, le temps d'un repas du dimanche et le temps d'un spectacle, les personnages tentent de trouver leur place et de faire tenir debout une famille... mais ça bouge tout le temps et l'équilibre fragile ne dure jamais longtemps.

« Là, ça va commencer ! »... « Là, ça va mal tourner »... « Là, c'est fini ».*

Une succession de scènes très courtes et modulables défilent comme un diaporama, entre noir et lumière. Elles présentent, avec humour et férocité, les personnages et les élans à la fois tendres et cruels des uns envers les autres. Au pouvoir des parents répond la tyrannie de l'enfant. Sur chaque tableau... toujours un petit quelque chose qui cloche !



Le plateau nu évoque la cour de récréation où tous les jeux sont possibles et servent à exorciser les peurs essentielles, celle d'exister, tout simplement. Le spectacle commence sur le mode de « qui fait quoi... ». Puis tout s'enchaîne, trois personnages, un lieu, un bruit... ou encore une phrase à jouer, à chanter, à murmurer.



Le propos



La famille apparaît comme le « lieu » où tout commence, où tout se met en place, où tout s'organise et se désorganise aussitôt. Quelle place l'enfant occupe-t-il au sein de la cellule familiale? Et comment s'articule cet équilibre fragile au sein du noyau « le père, la mère, l'enfant » ?

Ce trio tient en équilibre quand chacun y occupe la place qui lui est assignée. Il menace de s'effondrer dès lors qu'un des membres se met à bouger. Un équilibre souhaité, qui n'est pas le même selon qu'on se situe du point de vue du père, de la mère ou de l'enfant. Chacun, de sa place, tire la « couverture » à lui.

Sur le mode du jeu, l'enfant met en scène ses questionnements et peurs sur ce qui est peut-être la pire chose qui soit : grandir! Même si au moment où les rôles sont distribués, le père lui propose tout aussi bien d'être un objet, l'enfant n'est pas un pot sur une belle étagère, que l'on peut recoller s'il se casse.

Amour, rivalité, culpabilité, violence...

Françoise Simon, directrice artistique

Le texte

L'ENFANT : Le père !
LE PÈRE : C'est pris !
L'ENFANT : Déjà !
LE PÈRE : Fallait venir avant !
LA MÈRE : C'est vu ?
L'ENFANT : Oui!
LA MÈRE : À ta place !

LE PÈRE : Oui !
LA MÈRE : Est-ce que je pourrais l'avoir ?
LE PÈRE : Quoi ?
LA MÈRE : La chaise.
LE PÈRE : T'as déjà l'enfant !
LA MÈRE : Et alors ? Tu peux aussi l'avoir l'enfant !
LE PÈRE : Impossible !
LA MÈRE : Pourquoi ?
LE PÈRE : J'ai les fleurs.

« Bouge plus ! Le père, la mère, l'enfant. Nous n'en finissons pas de nous nommer. Tout ne tient que par quelques mots. Nous n'en finissons pas de bouger. Les fleurs, la chaise, la table. Les choses, elles, ne disent rien. C'est pour ça qu'elles restent immobiles. (...) » **Philippe Dorin, auteur**

« Pourquoi c'est pas la chaise qui ferait l'enfant? » *

L'auteur

Philippe Dorin écrit des pièces de théâtre pour les enfants et les adultes depuis 25 ans. Il s'inspire des contes traditionnels et des jeux de l'enfance pour faire surgir l'inattendu dans le quotidien et le mettre en perspective. C'est un créateur, qui invente beaucoup à partir de peu : peu de mots, de personnages, de situations... laissant une large place à l'acteur et au spectateur.

Il aime aussi écrire des histoires « qui ne tiennent pas dans les livres », à partir de boulettes de papier, d'encre bleue, de sable, de petits cailloux blancs... pour prolonger, au-delà des mots, l'univers rêvé de l'écriture. Il a reçu le « Molière du spectacle jeune public 2008 » pour la création de *L'hiver, quatre chiens mordent mes pieds et mes mains*.

Il écrit pour les enfants et les adultes, avec un regard curieux de joueur. La force, la précision et l'originalité de ses pièces font exploser le clivage entre les générations.

La mise en scène



La direction d'acteurs

« On joue à jouer »

À la famille et à tout ce qui s'y passe : rituels, conflits, jeux intimes... Ainsi va la vie, à la recherche d'une place à soi, en se demandant finalement si celle de l'autre ne serait pas meilleure ! Le texte « joue » dans les deux sens du mot. Les acteurs se distribuent les rôles : père, mère, enfant, chaise, table, fleurs. Ils tentent désespérément de se figer l'instant d'une photo de famille. Chacun des « joueurs » cherche à réussir son tour, sans cesse au bord de la maladresse et du dérapage. On se montre, on se représente.

Le travail sur le geste et l'image, ainsi que le traitement clownesque et burlesque mettent en valeur le caractère tragi-comique des situations, transforment la traditionnelle photo de famille qui devient : « La mère, assise sur l'enfant. Le père, debout sur la table. La chaise, couchée sur les fleurs. Puis, la chaise, posée sur la mère. Le père, couché sous la table. L'enfant, les fleurs dans la bouche... »

L'espace et la lumière

« Allume ! » ... « Éteins ! ».

Les personnages sont installés comme s'ils étaient chez le photographe, le rapport au spectateur est frontal et la lumière cerne la place de chacun. Les images apparaissent et disparaissent, rythmées par la lumière, chaque personnage allume ou éteint, et recommence sans cesse le jeu. La lumière est un véritable partenaire de jeu.

Le traitement musical du texte

Entre les mots, les silences...

Tout se joue dans le silence mais aussi au sein même de la famille où les choses les plus simples ne parviennent pas toujours à être dites, où les non-dits sont de mise. Le texte est traité comme une partition de musique avec ses rythmes, silences, soupirs, mots qui sonnent tels des notes, les reprises de courtes phrases, de mots qui se répètent...

Anne Rousseau



La compagnie

Un théâtre de mots et d'images, dans lequel humour flirte avec cruauté, équilibre avec chaos, comédie avec tragédie...

Fondée à Paris en janvier 2003 à l'initiative de Franoise Simon, la compagnie poursuit un travail de *recherche, création* et *formation* autour de l'écriture dramatique contemporaine, du clown et de la voix. Elle privilégie un théâtre qui place le corps du comédien au service d'un théâtre d'aujourd'hui, et qui, en ébranlant préjugés et convictions, encourage la réflexion. Elle favorise des formes scéniques autonomes mettant l'accent sur le jeu et l'acteur plus que sur des moyens techniques sophistiqués; afin que les spectacles puissent être programmés dans un large éventail de structures et pour des publics variés. À Vol d'Oiseau se produit en France et à l'étranger, dans des salles de spectacle, au sein d'espaces publics ou encore dans des lieux de vie. Elle mène également une *action artistique et pédagogique* en lien avec ses créations.

Elle crée :

- des *spectacles* en salle et en appartement;
- des *lectures-spectacles* théâtrales et poétiques à décliner en salle ou dans des lieux insolites : rue, parc, jardin, musée, usine, voiture, camion, autobus...;
- des *déambulations clownesques*.

Les activités de la compagnie s'adressent à un public jeune et/ou adulte.

La lecture au bord du jeu

Exploration par la lecture de l'écriture dramatique contemporaine

Depuis 2003, la Compagnie propose, avec le projet *AT.L.A.S/ATelier de Lectures d'Auteurs dramatiques contemporains*, des lectures-spectacle sous forme de « **Tableaux vivants au bord du jeu** », où le fond et la forme se rejoignent pour faire entendre les textes. Le projet est soutenu, depuis sa création, par la **Bibliothèque Faidherbe** (Paris XIe).

Les objectifs sont triples : découvrir et faire connaître, par la lecture à haute voix et la mise en espace, diverses écritures théâtrales contemporaines ; interroger activement les liens entre le texte, le jeu et la mise en scène ; organiser des discussions et débats avec le public en présence d'auteurs, traducteurs, spécialistes du théâtre contemporain.

Au fil de dix ans de travail avec la Bibliothèque Faidherbe (depuis 2003), la compagnie explore différentes formes de rapport au public, dans des lieux variés (intérieur et extérieur) et crée plus d'une trentaine de lectures-spectacles, jouées et théâtralisées (les *Tableaux vivants au bord du jeu*).



La Compagnie a également travaillé en partenariat avec la Médiathèque Marguerite Duras/Paris XXe (2015); a Maison du Théâtre et le Théâtre du Lin à Amiens (2003-2007); le Théâtre Le Hublot à Colombes (résidence de création 2008-2010 ; partenariat 2010 à 2013) ; le Centre Louis Lumière à Paris XXe. Les projets ont été soutenus par la Mairie du XXe à Paris, la Ville de Paris, Paris-Bibliothèques et la Ligue de l'Enseignement.

L'équipe artistique

La metteur en scène

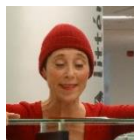


Anne Rousseau fonde la Compagnie Sirènes pour laquelle elle signe les scénographies et mises en scène. S'intéresse au théâtre contemporain avec *AT.L.A.S./ATelier de Lectures d'Auteurs dramatiques contemporains* et le Théâtre du Lin. S'amuse avec le burlesque et la bande dessinée avec la compagnie Sauce aux clowns. Joue de la musique des mots, des corps et de la géométrie de l'espace.

Les comédien(ne)s



Anne de Peuffelhox a une formation de comédienne et de clown. Joue du théâtre contemporain avec plusieurs compagnies et participe à la résidence de Sirènes à Bobigny (créations et ateliers). A écrit et interprète une conférence-spectacle sur la maladie d'Alzheimer. Participe, au sein d'À Vol d'Oiseau, au travail de recherche et création sur le clown et au projet *AT.L.A.S./ATelier...*



Françoise Simon fonde et dirige la Compagnie À Vol d'Oiseau, s'intéresse au clown et au théâtre contemporain avec *AT.L.A.S./ATelier...* Comédienne et metteur en scène, travaille pour diverses compagnies et monte ses propres projets. Dans le prolongement de sa formation théâtrale (pédagogie de J. Lecoq) et musicale (chant), aborde le texte par le corps en mouvement et en voix.



Frédéric Tellier se passionne pour le masque et les traditions extrême-orientales (Topeng balinaï). Pratique la danse, l'acrobatie puis découvre le théâtre (École J. Lecoq) et le chant lyrique ; a été danseur et acrobate à l'Opéra de Paris avec Bob Wilson et Andreï Serban. Crée et dirige le Théâtre du Lin. A publié plusieurs ouvrages aux Éditions de l'Amandier. Participe au projet *AT.L.A.S./ATelier...*

Le créateur lumières



Benoit Colardelle consacre ces dix dernières années à la scénographie en lumière de sites paysagés, urbains, naturels ou appartenant au patrimoine, ainsi qu'à la création d'éclairages pour la danse, la musique et le théâtre. Il est également directeur technique, scénographe, éclairagiste et régisseur général pour plusieurs compagnies et festivals.

Les actions d'accompagnement

Ateliers « Portraits de familles »

Actions culturelles et pédagogiques en lien avec le spectacle et la démarche artistique.



La famille... on l'aime, on la hait, elle étouffe, elle nourrit, on la fuit, elle nous manque... Comment en parler, le temps d'un souvenir, une photo, un texte, une chanson...

- ateliers de **pratique artistique** : réalisation de portraits de familles, sous forme de « tableaux vivants » (*recueil de paroles ; atelier d'écriture ; atelier de lecture ; atelier photo et dessin*) ;
- ateliers **parents-enfants** ;
- **rencontres avec le public scolaire** (*collèges et lycées*) : avant et/ou après les représentations, ateliers, interventions jouées dans les classes ;
- **cycle de lectures et petites formes** : la compagnie investit les espaces publics de la ville, les appartements... avec des portraits de familles sous la forme de petits modules spectaculaires itinérants (différents auteurs contemporains).

Dossier pédagogique complet sur demande

La fiche technique

Public : tout public à partir de 10 ans (public familial et scolaire)

Durée : 1 heure (hors discussion, proposée en fin de lecture)

Jauge : jusqu'à 350 spectateurs / 200 en scolaires en fonction de la configuration salle/scène
(possibilité de jouer plusieurs fois sur une journée)

Espace scénique souhaité : 3m d'ouverture x 3 m de profondeur / hauteur 2,50 m

Éclairage et installation : fiche technique à disposition selon le lieu



Le spectacle s'envisage également dans des espaces variés (médiathèques, salles municipales, écoles...).

Fiches technique et financière complète sur demande

Les contacts

Direction artistique

Fransoise Simon

Production/diffusion

☎ : +33(0) 6 86 94 77 39

📧 : avoldoiseau@wanadoo.fr



*« C'est la chaise qui fait l'enfant, maintenant? » **

** Extraits de *Bouge plus!* de Philippe Dorin*

Crédit photos : Marianne Bliman, avdo, Eric Mariette