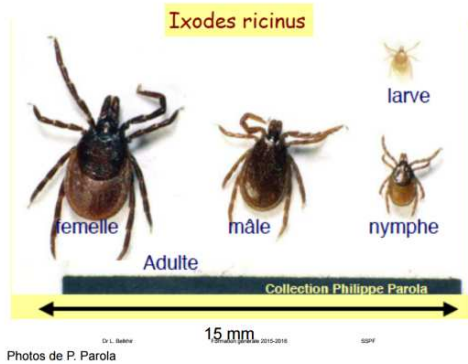


LES TIQUES ATTAQUENT !

La maladie de Lyme ou borréliose est une infection causée par une bactérie, *Borrelia burgorferi*, transmise lors d'une morsure de tique infectée par cette bactérie. Cette maladie n'est pas contagieuse. Mais, si elle n'est pas traitée, elle peut avoir de sérieuses conséquences sur la santé.

UNE TIQUE...



...est un petit acarien (arachnide) présent dans les herbes hautes, le tapis forestier, dans les jardins voire les parcs publics.



Agrippée à son hôte, la tique pénètre dans la peau à l'aide de ses rostrés (pièces buccales) et commence à se gorgier de sang.

Son repas dure de 3 à 10 jours au cours desquels le volume de la tique augmente fortement.



Tique non gorgée et tique gorgée de sang (source : CNR des Borrelia)

La bactérie peut être transmise à partir de la 12^{ème} heure (risque maximale entre 48 et 72h).

Il faut donc être vigilant ! Mais pour dédramatiser un peu, sachez que:

la maladie de Lyme ne peut survenir que :

- si il y a morsure de tique
- et
- si la tique est infestée (+-10% des tiques)
- et
- si la tique reste accrochée plus de 12 heures

Seulement 1% des individus mordus sont contaminés.

MESURES DE PRÉCAUTION

❖ Lors d'une promenade en zone à risque, il est conseillé :

- de porter des vêtements couvrants (manches longues, pantalon, chaussettes) et des chaussures fermées
- d'appliquer un répulsif à base de DEET (20 à 50%) toutes les 2 à 3 heures sur les zones exposées en évitant les mains et le visage.

Chez les femmes enceintes et les enfants, la concentration maximale est de 30% et il est conseillé de rincer la peau quand une protection n'est plus nécessaire.

A noter que le DEET diminue l'efficacité des crèmes solaires. Il faut l'appliquer au moins 1 heure après la protection solaire.



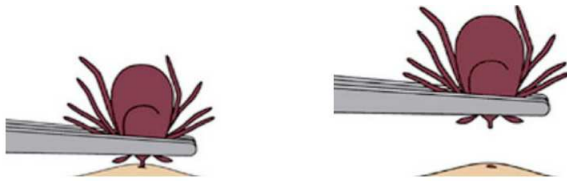
❖ Après une exposition en zone à risque, il faut

- vérifier soigneusement la présence de tiques sur votre peau (les tiques ne sont pas toujours très visibles !)
- se laver soigneusement (endéans les 2 heures)

UNE MORSURE DE TIQUE...PAS DE PANIQUE !

Si vous remarquez une tique agrippée à votre peau, il faut l'enlever à l'aide d'une pince à tique dès que possible. Si la pince le permet, faites-la tourner dans le sens anti-horloger tout en sortant la tique.

Au préalable, n'appliquez ni alcool, ni éther sur l'insecte.



1^{ère} étape



2^{ème} étape



Une désinfection locale après extraction de la tique peut être recommandée.

Après avoir retiré la tique, il faudra surveiller la peau autour de la morsure pendant 30 jours, surtout si la tique est restée plus de 12 heures.

Une réaction locale sans gravité peut se manifester sous la forme d'une rougeur dans les 2 jours suivant la morsure.

Mais si, entre le 3^{ème} et le 30^{ème} jour, vous observez à l'endroit de la morsure, une rougeur de forme circulaire, parfois plus pâle au centre et qui s'étend, il s'agit d'un **érythème migrant**, première manifestation de la maladie de Lyme.



L'érythème migrant n'est généralement pas douloureux, mais peut occasionner des démangeaisons ou parfois une sensation de brûlure.

Il faut, dans ce cas, consulter rapidement un médecin.

Parfois un épisode grippal peut accompagner l'érythème migrant.

La maladie de Lyme se soigne facilement par des antibiotiques. Par contre, sans traitement, la maladie peut s'aggraver dans les mois et les années suivantes avec des complications

neurologiques, cardiaques, articulaires,...très sérieuses !

BON À SAVOIR

- Ayez une pince à tiques à la maison (à prendre avec vous pour les vacances).
- La majorité des cas sont diagnostiqués de juin à octobre.
- Sortez « protégés » (répulsifs et vêtements couvrants) en forêt ou en prairies et inspectez-vous à votre retour de la tête aux pieds.
- Plus la tique reste accrochée longtemps, plus le risque de contamination est grand.
- En cas de réaction locale 3 à 30 jours après une morsure, contacter rapidement votre médecin.

Demandez conseil à votre médecin ou votre pharmacien

Tous droits de traduction, d'adaptation, de reproduction, même partielle, par tous procédés, y compris la photographie et le microfilm, sont réservés pour tous pays, sauf autorisation écrite de la SSPF.