

## **La salida lavolpiana 2ème partie**

### **EQUILIBRE ET « EMBROUILLE » POUR JOUER SUR LE COTE FAIBLE ADVERSE DEPUIS LA 1<sup>ère</sup> LIGNE**

*En termes d'équilibre et de répartition sur le terrain, ce n'est évidemment pas la même chose d'occuper la largeur du terrain avec 2 joueurs qu'avec 3 joueurs. Dans une structure d'équipe avec 2 joueurs, il faut sans cesse garder à l'esprit qu'il faut s'écarter au maximum, pour exploiter la largeur. Or cet écartement maximal, implique que la distance entre les 2 centraux soient très importante, les passes entre les 2 centraux seront très difficiles, très longues puisqu'ils seront éloignés et le temps pour le ballon de parcourir la distance entre les 2 centraux, étant très long, la probabilité d'interception par l'adversaire, va augmenter ... Si jamais un attaquant adverse parvenait à intercepter le ballon il aurait alors l'axe central complètement ouvert, tout le temps d'aller vers le but et 2 adversaires loin derrière et incapables d'intervenir.*

*C'est pourquoi, pour maintenir l'équilibre et la sécurité, dans les distances de passe et ne pas courir de risques d'interception, les centraux ne peuvent pas élargir au maximum, il faudra pour eux trouver un écartement optimal. Cet écartement devra varier selon leurs qualités (qualité de transmission, vitesse de passe, sûreté de passe) mais aussi de l'organisation adverse (1 ou 2 attaquants ou plus) et de leurs qualités (vitesse de course, capacité à intercepter, à lire les trajectoires, à répéter les courses, etc ;).*

*La Salida Lavolpiana par sa structure à 3 joueurs non seulement va permettre de conserver un équilibre en occupant les zones proches de l'axe central et de la zone axiale au milieu tout en permettant aux centraux d'occuper la largeur, avec un écartement optimal.*

*Cette largeur va permettre à l'équipe d'utiliser le concept du côté faible / côté fort ou de façon plus géographique petit côté / grand côté, voire côté fermé / côté ouvert. En d'autres termes, l'équipe en possession du ballon, va tenter de « piéger, d'embrouiller » l'équipe adverse, en jouant vers leur côté fort, vers le petit côté celui où il y a le plus de densité pour y attirer un maximum d'adversaires pour ensuite rechercher le côté opposé, à savoir le côté faible adverse, celui où les espaces sont les plus grands et les moins occupés.*

*Enfin, la présence de 3 joueurs sur la 1<sup>ère</sup> ligne de construction permettra quand le ballon sera sur des positions plus avancées d'avoir une couverture en cas de perte du ballon mais aussi et surtout une « porte de sortie arrière » si la progression du ballon n'était pas possible.*

*Comme indiqué précédemment, jouer avec deux centraux très écartés, l'amplitude de passe est très importante et peut se révéler dangereuse, mais la Salida Lavolpiana réclame à un milieu de terrain axial de s'intégrer entre eux et ainsi réduire les distances de passe pour activer le côté faible, le petit côté ou le côté fermé avec une prise de risque maîtrisée. Le milieu de terrain jouant le rôle d'un nouveau défenseur axial pour permettre de sortir le ballon vers le côté opposé, le grand côté de façon beaucoup plus sécurisée et efficace.*

*C'est pourquoi, ce joueur « nouveau central » doit être très sûr, dans l'orientation du jeu, ses choix et la réalisation pour minimiser les risques d'interceptions. La construction depuis la 1<sup>ère</sup> ligne encourage la prise d'initiative, la manipulation des adversaires mais plus encore elle réclame une grande capacité d'adaptation pour mettre en place un élément fondamental, à savoir les relations les plus sécurisées possible ... En cas de perte il ne restera plus que le gardien pour empêcher d'aller au but, c'est pourquoi les joueurs doivent évaluer le plus finement possible les risques éventuels, car une erreur dans cette zone se paierait cher !*

Cependant, les statuts de l'erreur et de la réussite doivent être à nouveau questionner dans cette façon de vouloir jouer au football et notamment de vouloir construire depuis l'arrière les meilleures conditions possible pour attaquer.

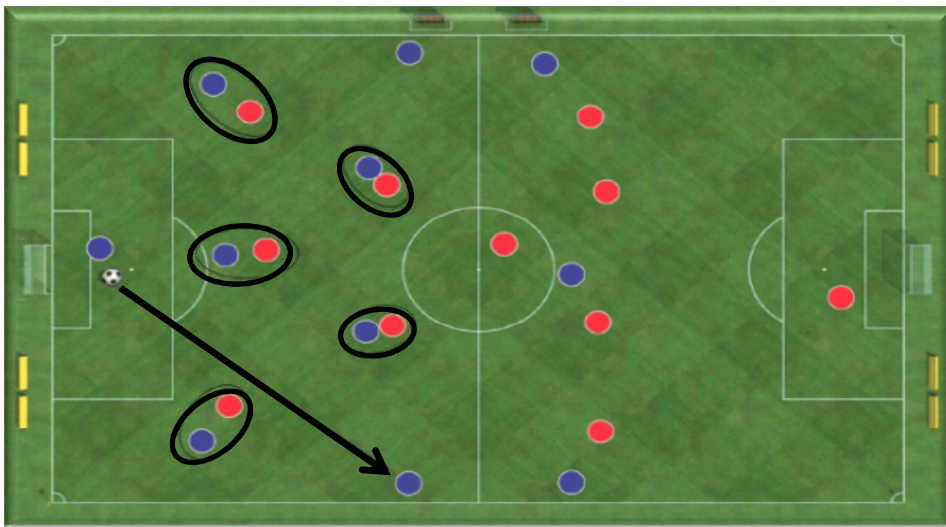
Il faut bien garder à l'esprit que les bénéfices et les avantages obtenus depuis la 1<sup>ère</sup> ligne défensive (la 1<sup>ère</sup> ligne de construction) peuvent sembler lointains, voire approximatifs puisqu'encore faut-il que les lignes suivantes « fassent bien le travail » pour atteindre la zone finition et concrétisent les actions. Cependant, il faut bien distinguer la notion de risque et notamment la temporalité du risque, selon que le joueur évolue dans la zone d'initiation ou dans la zone de finition (ou finalisation), est bien différente si en zone finition les chances de succès sont plus proches, plus immédiates alors que les probabilités d'échecs, elles sont plus éloignées, différées, or depuis la ligne défensive les joueurs en charge de la construction du jeu évoluent avec un rapport au succès et à l'échec bien différent !

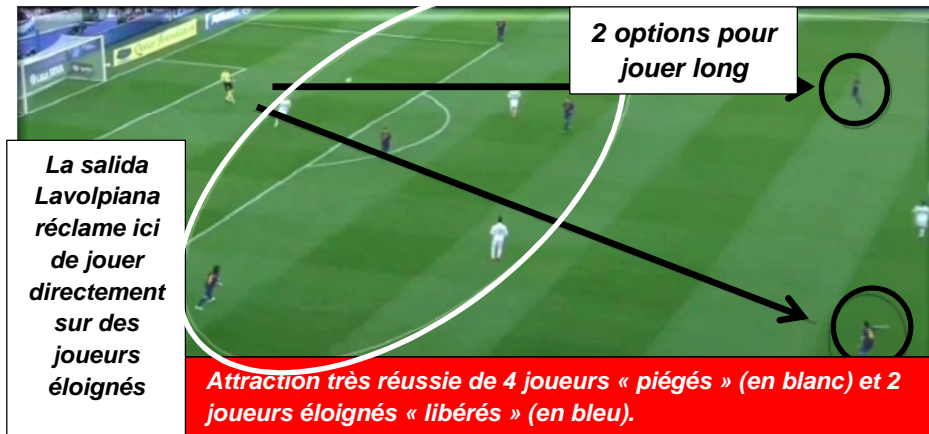
### MÉCANISME D'ATTRACTION

« La Salida Lavolpiana est un mécanisme pour attirer les adversaires dans les zones où nous accepterons la pression pour « in fine » avoir plus d'espace à l'intérieur »  
- José Luis Lorenzo

L'accumulation de joueurs dans une zone va générer une supériorité numérique sur l'adversaire, qui va tenter de rétablir l'équilibre numérique en mobilisant des joueurs pour transformer ce déséquilibre numérique momentané en situation d'égalité numérique ou mieux, en supériorité numérique.

C'est ainsi, que l'attraction des joueur adverses, soucieux de rétablir au moins une égalité numérique, va favoriser l'accumulation d'adversaires dans notre zone de construction et comme évoqué précédemment, comme dans un jeu de dominos, l'occupation d'un espace impliquera la libération d'autres espaces, lesquels, seront occupés par des partenaires des lignes inférieures. Ainsi, l'occupation des espaces proches de la zone du ballon va dans le même temps libérer des espaces de jeu un peu plus lointains, qui pourront être activés dans de bonnes conditions.





*Si les attaquants ou la pointe, avancent vers nos défenseurs, tout le bloc adverse va se déplacer afin de réduire l'espace entre les lignes, c'est à ce moment-là que des espaces vont se créer dans le dos du bloc adverse.*

*Lorsque les attaquants, les plus proches vont sortir pour presser la ligne défensive, celle-ci ne devra pas avancer, au contraire afin de créer des espaces entre les lignes qui seront facilement exploitables en occupant des positions « intermédiaires ».*

*Pour parvenir à altérer la structure du bloc adverse il est possible depuis l'arrière « d'étirer » la largeur du terrain et surtout sur la longueur, y compris jusqu'à notre propre surface, voire même plus bas, pour « inviter » les adversaires à réaliser un pressing haut, les attirer et ainsi modifier la structure de leur équipe et profiter des espaces nouvellement créés.*

*Ce mécanisme d'attraction est fait dans un seul et unique objectif, trouver des solutions de passe plus directes avec les joueurs plus éloignés dans la progression du ballon, car il n'a jamais été mentionné de toujours jouer à base de passes courtes, mais encore faut-il construire les conditions favorables d'un jeu plus direct ...*

Si l'adversaire persiste avec un bloc compact, la possibilité de jouer de façon encore plus directe dans le dos de plusieurs lignes, comme dans l'image ci-dessus. Ce choix implique une augmentation dans les distances de passe et cette modalité de jeu va créer une augmentation de la distance avec nos adversaires qui va permettre de rechercher le joueur libre entre les lignes, qui dans une position intermédiaire pourra progresser en utilisant le (éventuellement) le concept du 3<sup>ème</sup> homme à l'intérieur, surtout si le joueur receveur du ballon (entouré en noir) est harcelé dans son dos par un adversaire qui aurait eu le temps de se déplacer « sur le temps de passe » du gardien.

Tout est basé sur le fait d'attirer des adversaires pour les surprendre en trouvant des passes avec les joueurs plus éloignés, mais aussi la Salida Lavolpiana peut également activer un jeu plus direct, voire dans le dos de la dernière ligne défensive adverse, selon les situations.

