

# Orthez

## Montagnes du monde

**PASSION** Yannick Tonner, 58 ans, est à la tête du Club Alpin Français d'Orthez (1 324 adhérents) depuis vingt-cinq ans. Il livre quelques anecdotes de ses périples en altitude

**A** son arrivée au Club Alpin Français (CAF) d'Orthez en 1984, Yannick Tonner se souvient qu'ils n'étaient que 30 adhérents. Très vite il encadre le programme de randonnées d'été, pendant trois ans. Il sera élu vice-président en 1987, puis président en 1992. Un quart de siècle plus tard, il est toujours à la tête du club, qui compte désormais 1 324 membres (lire ci-dessous) « C'est la deuxième association de montagne des Pyrénées, derrière le CAF de Toulouse, qui en compte 2 500, explique le responsable. » Ce cellibataire orthezien né à Arrette il y a 58 ans travaille à la banque Poyanne depuis trente-sept ans, et sait communiquer son amour des hauts sommets.

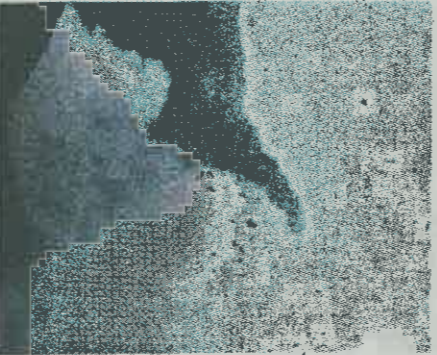
### Situations périlleuses

Impossible de résumer vingt-cinq années de randonnées en tous genres, mais Yannick Tonner livre quelques expériences qui l'ont marqué. Comme en Argentine en 1996, lors de l'ascension de l'Aconcagua. « Le toit des Andes, il fait 6 962 mètres, précise-t-il. Ça a failli me coûter très cher : je suis diabétique et je dois me faire plusieurs injections par jour. Mais c'était la première fois que j'utilisais un styler, et ça n'a pas marché. J'ai perdu sept kilos, j'ai cru y passer. » Victime d'hyperglycémie, très faible, mais ne réalisant pas tout à fait le risque qu'il courait, Yannick parviendra néanmoins au sommet grâce à la patience et la ténacité d'un ami belge. « La vue est immense de là-haut, sourit le passionné. On voit une très large portion des Andes. »

Plus tôt, en 1986, Yannick est en Sicile, au pied de l'Etna en éruption, avec Denis Lartibau (de Bérenx, qui habite Grenoble aujourd'hui). « On est arrivés jusqu'à la lèvre du cratère : il y avait des jets de feu, et un grand panache de fumée, mais on avait le vent dans le dos qui la repoussait, raconte-t-il. Nous voulions repartir de nuit. On sentait le sol qui tremblait à chaque éruption c'était apocalyptique ! » Les deux hommes s'abritent dans une cabane. « Soudain on a vu le panache de fumée se redresser, et là, ça a été une pluie de boules ! » Bombardés, les deux hommes dé-



Yannick Tonner en haut du Pic du Midi de Bigorre, en 2015. Des Pyrénées aux Alpes en passant par l'Himalaya ou la Cordillère des Andes, l'homme est un passionné de grands espaces. PHOTOS CAF ORTHEZ



Lors d'une expédition périlleuse sur le cratère de l'Etna en éruption, en 1986



L'une des aventures qui l'a le plus marqué : l'ascension de l'Aconcagua (6 962 mètres), en Argentine

valent la pente et, par chance, croisent un 4x4 qui les ramène en zone sûre. « Il avait le pare-brise cassé par les pierres qui pleuvaient. Ce jour-là il y a eu des cendres jusqu'à 40 kilomètres du volcan », se souvient Yannick.

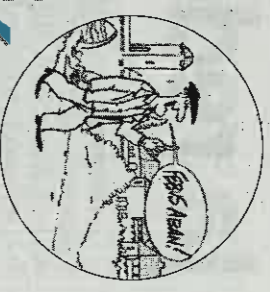
Le Mont Blanc (qu'il a gravi à douze reprises), le Kilimanjaro, l'Himalaya, le Mont Elbrouze (Caucase), etc. : la liste des randonnées aux quatre coins du monde est impressionnante. Il faut dire qu'au rythme d'er-

calader leurs enfants découvrent les autres activités du CAF par ce biais-là, explique le président.

Autre point fort : l'encadrement Yannick Tonner qui préside aussi la commission nationale de randonnée au CAF France, même dans son club une politique de formation dans toutes les spécialités : initiateur montagne, cartographie, orientation, avalanches, etc. Un savant dosage de passion et de raison.

## Le CAF d'Orthez en chiffres

Créé en 1980, le Club alpin français d'Orthez compte 1 324 adhérents, dont environ 700 Espagnols, une centaine de Portugais, une vingtaine d'Argentins, des Brésiliens, deux Anglais, deux ou trois Allemands, etc. À titre de comparaison, on dénombre 900 membres au club de Pau, et 170 à Oloron. Sur les 400 Français, 250 environ viennent d'Orthez et alentour, avec des Landais (qui n'ont pas de CAF). Le plus jeune cafiste a... 8 mois. Et le plus âgé 82 ans (René Latrubesse). En tout, 92 mineurs fréquentent le club pour le mur d'escalade de la salle Pierre-Seillant, créé en 2007, et dont la Ville a confié la gestion au CAF jusqu'en 2021. L'équipement a déjà bénéficié de deux extensions, et devrait en connaître une nouvelle l'été prochain. Très impliqué dans la vie de la cité, le CAF propose cinq sorties différenciées tous les week-ends de l'année. L'adhésion coûte 87,95 € pour un adulte, 62,15 € pour les 18-24 ans, 44,05 € pour les moins de 18 ans. Renseignements, inscriptions sur [www.clubalpinorthez.fr](http://www.clubalpinorthez.fr)



## LE PIÉTON

Apprendre que la passion de Yannick Tonner pour les montagnes lui est venue notamment grâce à... un chien. « J'aimais la série "Belle et Sébastien" à la télé, raconte le président du Club Alpin Français d'Orthez. En 1982, on m'a adonné un patou des Pyrénées. J'habitais alors à Castetner, et un jour avec mon cousin, nous regardions le chien qui avait l'air des émmuyer. Nous nous sommes dit qu'il fallait qu'il aille dans les Pyrénées ! » Et les voilà partis au lac de Lhurs, en vallée d'Aspe. C'est ainsi que Yannick Tonner découvrit les paysages pyrénéens. Grâce à Chouric (« blanc » en basque), son patou qui s'ennuyait des montagnes.

### AGENDA

#### AUJOURD'HUI

**Collecte des emballages ménagers.** Collecte des cartons des professionnels hors centre-ville annulée ce jour. Renseignements: 05 59 60 95 42.

**Réveillon partagé.** Le réveillon partagé du 31 décembre au restaurant municipal affiche complet. Une liste d'attente a été établie. L'apéritif est quand même ouvert à tous à partir de 19 h 30. Inscription auprès du Secours catholique, du Secours Populaire, des Restos du Cœur, d'Orthez Podor, des Églises protestantes, du CCFD, de l'APAHM, du Centre socioculturel et du CCAS.

**Musée : derniers jours d'expo.** L'exposition temporaire « Le livre au temps de Luther » est visible encore aujourd'hui et demain au musée Jeanne d'Albret. 14h-18h. Entrée libre.

### UTLE

« **Sud Ouest** », 2, place Marcadeu. Rédaction : tél. 05 47 95 10 00. Horaires : lundi à jeudi, de 8 h 30 à 12 h et de 14 h à 17 h 45 ; vendredi, de 8 h 30 à 12 h et de 14 h à 16 h 30. Fax : 05 47 95 10 04. E-mail : [orthez@sudouest.fr](mailto:orthez@sudouest.fr). Service publicité : tél. 05 47 95 10 02.

**Sarru.** Tél. 15.

**Pompiers.** Tél. 18.

**Police municipale.** 1, place d'Armes. Tél. 05 59 69 82 53. E-mail : [police.municipale@maire-orthez.fr](mailto:police.municipale@maire-orthez.fr). Du lundi au vendredi de 8 h 30 à 12 h 30 et de 13 h 30 à 18 h.

**Police.** Tél. 17.

**Centre anti-poison de Bordeaux.** Tél. 05 56 96 40 80.

**Hôpital.** Rue du Moulin, tél. 05 59 69 70 70.

*La Cave d'Orthez*

**Fêter la nouvelle année !!**

♥ Champagne, Bordeaux, Jurançon  
♥ Chocolats, Foies gras ...

Tout est réuni à la Cave pour préparer vos fêtes !!

Pont-Point du Super U - direction Asq - ORTHEZ | Ouvert tous les jours de 8h à 19h30 | Tel: 05 59 67 22 75 - [lacaveudpontpoint@orange.fr](mailto:lacaveudpontpoint@orange.fr)