

# *Période (hypothétique) de la naissance du Messie Yeshoua*

(Texte : Fawzi Chardome)

## Introduction

Voici une réflexion personnelle, présentée pas à pas, telle que je l'ai découverte au gré cette petite enquête.

Mon propos n'est pas de déterminer la date exacte de la naissance du Messie Yeshoua, mais plutôt de tenter une approche vers la période de sa naissance. J'ai croisé des données historiques, bibliques et extrabibliques.

Certains points m'auront certainement échappés.

La conclusion de cette exploration dans le temps m'aura permis de découvrir un moment édifiant dont la portée messianique est incontestable.

Puisse la volonté de יהוה, créateur des cieux et de la terre, être faite au travers de ces recherches.

## Approche historique



Conception graphique Willis Libelle

1. Selon une étude chronologique (1) réalisée en 2005 par Gérard Gertoux (Doctorant en Archéologie et histoire des mondes anciens) :

« La **mort d'Hérode le Grand** peut être datée précisément au **26 janvier -1** grâce aux indications calendériques de la tradition juive qui la fixe au 2 Shebat et aux informations de Flavius Josèphe qui place cette mort juste après un jeûne (celui du 10 Tebeth correspond au 5 janvier en -1) et une éclipse de lune, datée du 10 janvier -1 par l'astronomie. »

« Joseph s'étant levé, prit de nuit le petit enfant et sa mère, et se retira en Égypte. Et il y demeura jusqu'à la mort d'Hérode. C'est ainsi que s'accomplit ce que le Seigneur avait dit par le prophète en ces termes: J'ai appelé mon Fils hors d'Égypte. » (Matthieu 2.14/15)

Yeshoua est né avant la mort d'Hérode, celui-ci voulait tuer tous les enfants de moins de deux ans dans le territoire de Bethléem (Matthieu 2.16)

Selon le calendrier grégorien, Yeshoua est né en l'an 1, ce qui n'est pas possible avec une mort d'Hérode en -1.

Sachant que Gérard Gertoux est critiqué par les historiens, cherchons d'autres pistes.

2. Selon Tertullien, dans son ouvrage « Contre les Juifs » (2)

Christ est né 41 ans après le début du règne de l'Empereur Auguste : « Or, nous voyons que Jésus-Christ naît, après la mort de Cléopâtre, la quarante-unième année de l'empire d'Auguste. Le même Auguste vécut encore quinze ans, après la naissance de Jésus-Christ. » (Chapitre 8)

L'empereur Auguste est, selon l'histoire, mort le 19 août 14.

De l'an 1 à l'an 14 : 13 années se sont écoulées.

De l'an 1 à l'an -1 (mort d'Hérode) : 1 année s'est écoulée.

Sachant qu'il y a 15 années entre la naissance de Yeshoua et la mort de l'empereur Auguste, on ajoute 1 année avant la mort d'Hérode : Yeshoua est né en l'an -2 de notre ère.

### 3. Selon Eusèbe, dans son ouvrage « Histoires ecclésiastiques » (3)

Cléopâtre est morte en l'an -30 (août selon la version courante), Rome commence alors sa domination sur l'Égypte. 28 années plus tard Yeshoua est né.

« La quarante-deuxième année du règne d'Auguste, la vingt-huitième depuis la soumission de l'Égypte et la mort d'Antoine et de Cléopâtre qui marqua la fin de la domination des Ptolémées [32 av. J.-C], notre Sauveur et Seigneur Jésus-Christ naquit » (Chapitre 5)

De ce passage, émerge 3 données :

(1) Sachant que l'empereur Auguste débuta son règne fin de l'an -43, la naissance de Yeshoua marque la 42<sup>e</sup> année du règne d'Auguste, cela nous situe **entre -2 et -1**.

(2) Sachant que Cléopâtre est morte en -30 : 28 années après -30 on arrive à **-2**, année de la naissance de Yeshoua.

(3) Sachant que la domination de Rome sur l'Égypte commence en -30 et que Christ est né la 28<sup>e</sup> année, nous arrivons dans le temps situé **entre -3 et -2**.

De ces trois données, l'an -2 en est la période commune.

### 4. Le recensement

Luc 2.1/3 : « A cette époque-là parut un édit de l'empereur Auguste qui ordonnait le recensement de tout l'Empire. Ce premier recensement eut lieu pendant que Quirinius était gouverneur de Syrie. Tous allaient se faire inscrire, chacun dans sa ville d'origine. »

Gérard Gertoux démontre dans une étude très détaillée que l'an -2 correspond au recensement évoqué par Luc. (4)

Une autre information est à prendre en compte : le temps de voyage de Yossef et Myriam de Nazareth à Bethléem, au pas d'un âne. La distance est d'environ cent cinquante kilomètres. Au pas de l'âne, il fallait quatre jours pleins.

Yeshoua semble être né en -2 selon le calendrier grégorien.

## L'étoile

Les mages seraient des savants perses, astronomes / astrologues, érudits en agriculture, histoire et en mathématiques.

Les écrits de Matthieu évoquent la venue de ces sages, guidés par une étoile « mobile », à Bethléem.

Comment sont-ils au courant ?

Un peu plus de 5 siècles avant notre ère commune, le prophète Daniel fut promu commandant de toute la province de Babylone, et chef suprême de tous les sages de Babylone : « Alors le roi éleva **Daniel** en dignité, et lui fit de riches présents; et il l'établit gouverneur sur toute la province de Babylone et **chef suprême de tous les sages de Babylone.** » (Daniel 2.48)

Lors de son séjour à Babylone, Daniel a sans aucun doute parlé aux sages du Messie attendu par le peuple de יהוה (Da 9.24/27).

Cette étoile donne dans le texte, au travers des différentes traductions, un effet de mouvement pour désigner aux mages l'emplacement de l'enfant : « Et voici, l'étoile qu'ils avaient vue au levant va devant eux. Elle vient et s'arrête au-dessus du lieu où se trouve le petit enfant. » (Matthieu 2.9)

Il est intéressant de considérer cette étoile dans le texte hébreu du Shem Tov, le mot hébreu כוכב est traduit par « étoile », ce mot vient de la racine כבב qui signifie « tourner en forme de boucle ».

Un objet lumineux, mobile, rotatif : comme une roue ?

Les roues sont dans le Tanakh associées aux chars.

Ma position penche en faveur du mysticisme Merkabah qui s'exprime en particulier par un motif de char céleste, le trône de l'Elohim d'Israël, tel que décrit dans la vision du prophète Ézéchiel.

Le terme מרכבה (merkavah) trouve son origine dans le verbe hébreu רכב « chevaucher, parcourir ».

La vision d'Ézéchiel (chapitre 1) évoque un véhicule semblable à un char, déplacé par des créatures célestes. Ce char est un trône sur lequel est assise une créature à figure humaine, mais aussi une image de la gloire de יהוה

La vision de Daniel (chapitre 9) du trône de יהוה mentionne également les roues qui y sont liées. Il semble que le trône de Dieu soit un char.



Selon la vision d'Ezéchiel, l'Ancien des jours fait du Fils de l'homme un roi éternel qui doit être adoré, honoré, et à qui on doit obéir au même titre que l'Ancien des jours.

Les mages diront : « Où est le roi des Juifs qui vient de naître? En effet, nous avons vu son étoile en Orient et nous sommes venus pour l'adorer. » (Matthieu 2.2)

Je crois que l'étoile évoquée par Matthieu, guidant les mages, est un char céleste, pointant la maison dans laquelle יהוה a déposé son Fils.

Le mot hébreu כוכב traduit par « étoile » est composé de :

- la lettre כ, représentant la paume de main ouverte
- la lettre ו, représentant le clou, le crochet, le pont mais aussi l'homme
- la lettre ב, représentant la maison

Voici une proposition de lecture du mot כוכב traduit par « étoile » : je dépose entre mes deux mains mon Fils dans cette maison.

## Jean « le baptiseur » – Yeshoua

La naissance de Jean « le baptiseur » peut nous aider à peaufiner nos recherches.

Elisabeth, mère de Jean, cousine de Myriam, était mariée à Zacharie, sacrificateur du rang d'Abia : « Au temps d'Hérode, roi de Judée, il y avait un sacrificateur nommé Zacharie, du rang d'Abia; sa femme était de la race d'Aaron, et elle s'appelait Élisabeth. » (Luc 1.5)

Pendant son service il reçut la visite d'un ange : « Or, il arriva comme Zacharie faisait les fonctions de sacrificateur devant Dieu, selon l'ordre de son rang, qu'il lui échut par le sort, selon la coutume de la sacrificature, d'entrer dans le temple du Seigneur, pour y offrir les parfums. Et toute la multitude du peuple était dehors en prières, à l'heure des parfums. Alors un ange du Seigneur lui apparut, se tenant debout au

côté droit de l'autel des parfums. Et Zacharie le voyant, fut troublé, et la frayeur le saisit. Mais l'ange lui dit: Zacharie, ne crains point; car ta prière est exaucée, et Élisabeth ta femme t'enfantera un fils, et tu lui donneras le nom de Jean. » (Luc 1.8/13)

Les sacrificateurs étaient répartis en 24 classes pour le service au Temple (1 Chronique 24), la 8<sup>e</sup> classe concernait la classe d'Abia (verset 10).

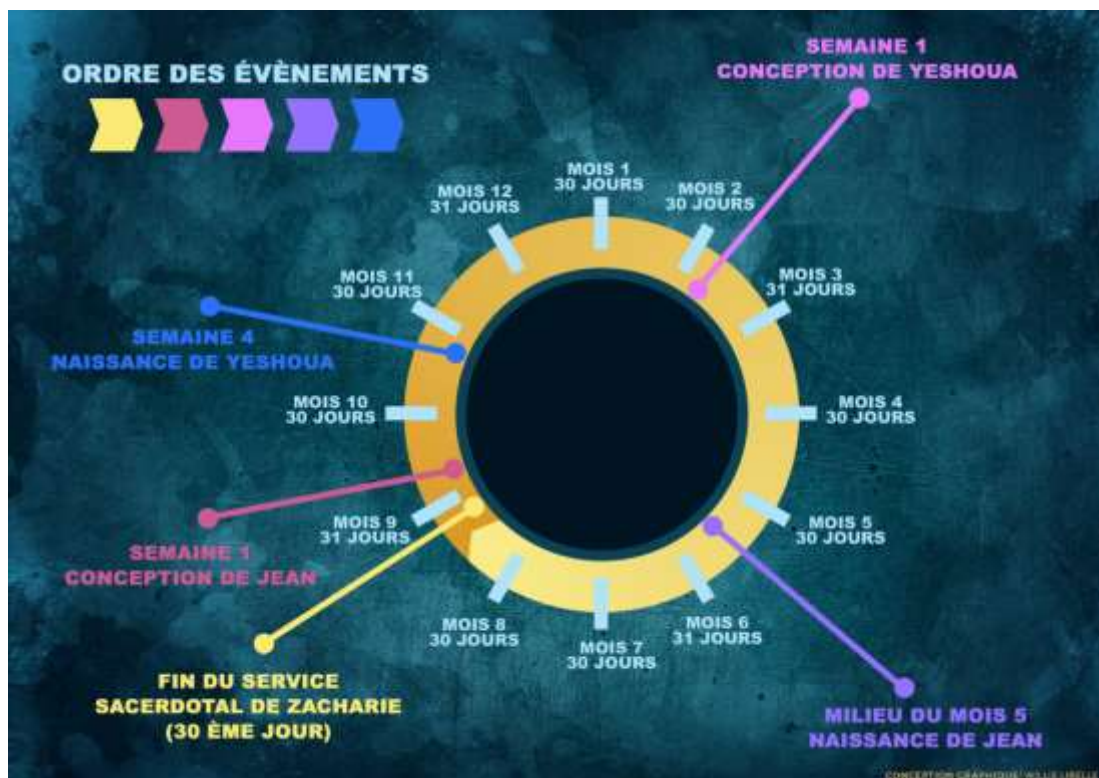
Certains manuscrits de la mer Morte relatent les gardes sacerdotales pour le service au Temple. On y apprend que chaque service durait 1 semaine, d'un shabbat à l'autre.

Concernant le rang de Zacharie, nous découvrons ceci : « Le 2<sup>e</sup> jour (lundi) du service d'Abiah est le 25<sup>e</sup> jour du 8<sup>e</sup> mois solaire » (4Q320 Mishmarot A, fragment 1, colonne 1)

Cette information est confirmée dans un autre manuscrit : « La pleine lune tombe le 2<sup>e</sup> jour du service d'Abiah, le 25<sup>e</sup> jour du 8<sup>e</sup> mois » (4Q321, fragment 1, colonne 1)

Le service de Zacharie, au vue de ces informations, officialient la dernière semaine du 8<sup>e</sup> mois solaire (calendrier des Jubilés).

La fin 8<sup>e</sup> mois solaire correspond en général à la mi-novembre



Conception graphique Willis Libelle

« Et il arriva que, quand les jours de son ministère furent accomplis, il s'en alla dans sa maison. Or après ces jours, Élisabeth sa femme conçut... » (Luc 1.23/24)

Le service de Zacharie prend fin au jour 30 (shabbat) du 8<sup>e</sup> mois solaire.

Le texte grec nous dit que c'est juste après ces jours que sa femme Elizabeth conçut. La durée moyenne d'une grossesse à partir de la fécondation (conception) est de 38 semaines, soit 266 jours.

266 jours de grossesse après la fin du service de Zacharie nous arrivons à la naissance de Jean le baptiste : milieu du 5<sup>e</sup> mois solaire (fin de la 1<sup>e</sup> semaine du mois d'août).

« Or comme Élisabeth était dans son sixième mois, l'ange Gabriel fut envoyé de Dieu en une ville de Galilée, appelée Nazareth, à une vierge qu'un homme de la maison de David, nommé Joseph, avait épousée; et cette vierge s'appelait Marie. » (Luc 1.26/27)

« Et sachez qu'Élisabeth, votre cousine, a conçu aussi elle-même un fils dans sa vieillesse, et que c'est ici le sixième mois de la grossesse de celle qui est appelée stérile » (Luc 1.36)

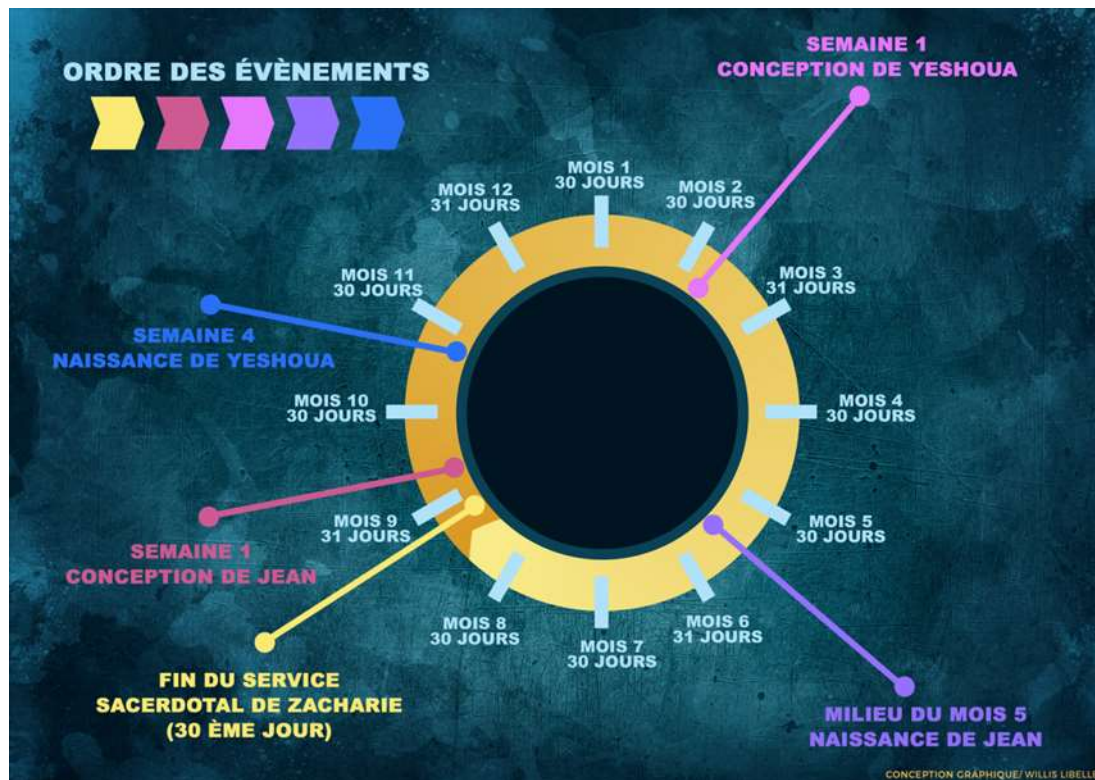
L'ange Gabriel visite Myriam lorsqu'Elizabeth est dans son sixième mois de grossesse, c'est-à-dire pendant le 2<sup>e</sup> mois solaire (6 mois à partir du début du 9<sup>e</sup> mois solaire).

« Marie partit en ce même temps, et s'en alla en diligence vers les montagnes de Judée, en une ville de la tribu de Juda; et étant entrée dans la maison de Zacharie, elle salua Elisabeth. Aussitôt qu'Élisabeth eut entendu la voix de Marie qui la saluait, son enfant tressaillit dans son sein, et Elisabeth fut remplie du Saint-Esprit. Alors élevant sa voix elle s'écria : vous êtes bénie entre toutes les femmes et le fruit de votre sein est béni ; et d'où me vient bonheur, que la mère de mon Seigneur vienne vers moi ? » (Luc 1.39/43)

Nous comprenons ici que Myriam porte l'embryon (notre Messie Yeshoua) pendant le 6<sup>e</sup> mois de grossesse de sa cousine Elizabeth, c'est-à-dire pendant le 2<sup>e</sup> mois solaire.

A partir du 2<sup>e</sup> mois solaire, à quelle période correspond la fin de la grossesse de Myriam (266 jours plus tard)...

Nous arrivons à la dernière semaine du 10<sup>e</sup> mois solaire, correspondant à la 3<sup>e</sup> semaine de janvier.



Conception graphique Willis Libelle

## Constellations

« Dieu dit : Qu'il y ait des luminaires dans l'étendue du ciel pour séparer le jour de la nuit! Ils serviront de signes pour marquer les époques, les jours et les années, ainsi que de luminaires dans l'étendue du ciel pour éclairer la terre. Et cela se passa ainsi : Dieu fit les deux grands luminaires, le plus grand pour présider au jour et le plus petit pour présider à la nuit. Il fit aussi les étoiles. » (Ge 1.14/16)

Le manuscrit de Qumram 4Q318 illustre le savoir astrologique des Israélites.

Cet écrit contient la première liste des signes zodiacaux en araméen : le Bélier, le Taureau, les Gémeaux, le Cancer, le Lion, la Vierge, la Balance, le Scorpion, le Sagittaire, le Capricorne, le Verseau et les Poissons. (5)

« C'est lui qui détermine le nombre des étoiles, et à chacune d'elles il donne un nom. » (Psaumes 147.4)



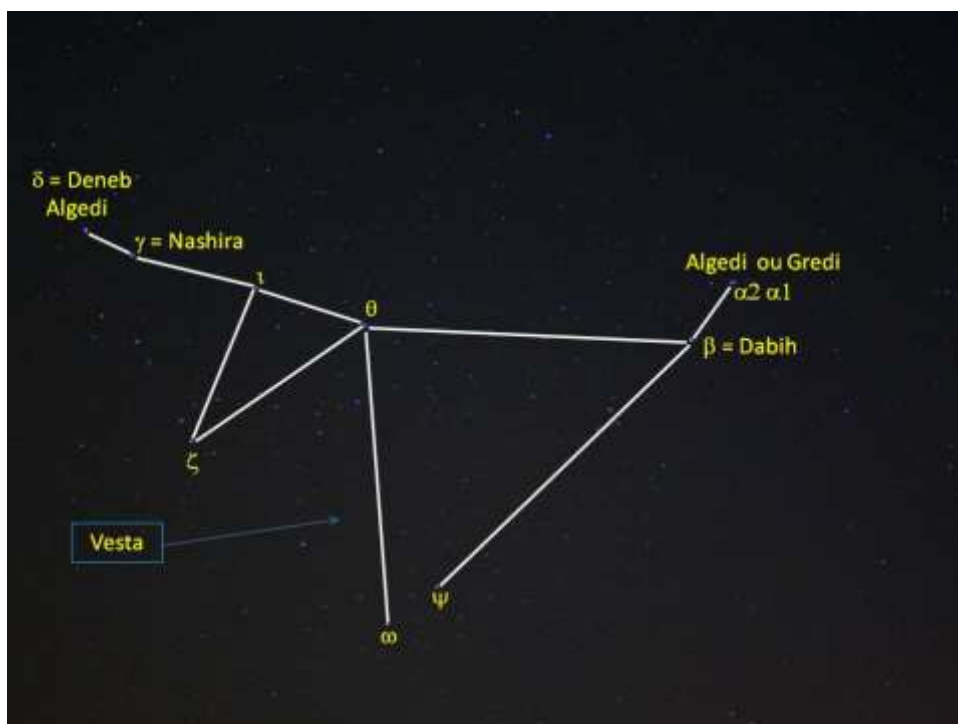
Il n'est pas question ici de pratiquer la divination (voyance) par observation des étoiles, mais plutôt apprendre à lire ce que יהוה a inscrit dans le ciel : « [Les cieux racontent la gloire de Dieu, le firmament proclame l'œuvre de ses mains.](#) » (Psaumes 19.2)

Il est intéressant de noter que lors de la 3<sup>e</sup> semaine de janvier (fin du 10<sup>e</sup> mois biblique), le soleil s'apprête à « passer » d'une constellation à une autre : de celle du Capricorne à celle du Verseau.

La constellation du **Capricorne** (vient du latin : corne de bouc) est composée des étoiles principales suivantes :

- Algedi = le chevreau
- Dabih = bouchers
- Deneb Algedi = la queue de la chèvre
- Nashira = porteur de bonnes nouvelles

« Et c'est par lui qu'il a voulu réconcilier (la bonne nouvelle) avec lui-même l'univers tout entier: ce qui est sur la terre et ce qui est au ciel, en instaurant la paix par le sang que son Fils (le sacrifice de l'agneau) a versé sur la croix. » (Colossiens 1:20)



La constellation du **Verseau** est composée des étoiles principales suivantes :

- Sadalsuud = chance des chances
- Sadalmelik = chance du roi
- Sadalachbiah = étoile chanceuse des choses cachées
- Skat = tibia
- Situla = seau, pot à eau
- Ancha = anche

« L'Eternel sera constamment ton guide, il répondra à tes besoins dans les endroits arides et il redonnera des forces à tes membres. Tu seras pareil à un jardin bien arrosé, à une source dont l'eau n'arrête jamais de couler. » (Esaïe 58.11)

« En revanche, celui qui boira de l'eau que je lui donnerai n'aura plus jamais soif et l'eau que je lui donnerai deviendra en lui une source d'eau qui jaillira jusque dans la vie éternelle. » (Jean 4.14)



Le message porté par le nom des étoiles constituant ces deux constellations est très clair, « clair comme de l'eau de roche » ...

## Le climat

Au début, je croyais impensable la présence de bergers en cette saison dans les contrées, après avoir cherché les moyennes historiques de température dans le secteur de Bethléem, il en est tout autre. Evidemment, des variations peuvent avoir lieu d'une année à l'autre.

Situé entre la mer Méditerranée et la mer Morte, Bethléem et ses environs bénéficient d'un climat doux en cette période, avec une température moyenne située entre 15°C et 20°C, climat compatible avec la présence de bergers dans cette région ([Luc 2.8](#)).

De plus, la période de mise bas des agneaux (agnelage) peut avoir commencé à partir de fin janvier ([6](#)).

## Que se passe-t-il à cette période ?

Selon les pistes explorées, notre Messie Yeshoua serait né fin janvier de l'an -2.

Aucune sainte convocation de יהוה n'a lieu à cette période, alors je me suis demandé si le judaïsme avait mis en place une « célébration » fin janvier / début hiver.

La réponse est oui. Cette fête se nomme « **Tou Bichvat** », son étude m'a permis de découvrir une portée messianique très puissante.

→ *En voici les grandes lignes*

- Tou Bichvat est évoquée pour la première fois vers la fin de la période du second Temple (1er siècle). Son nom signifie « le 15 Chevat », la date hébraïque de la fête, permettant de compter à partir de quand prélever les différentes dîmes sur les végétaux et les fruits des arbres.

- Dans la tradition juive, c'est « le nouvel an des arbres », et une célébration des joies que nous donne la création. Si dans la tradition populaire juive on prie à l'occasion de cette fête de l'arbre, c'est parce que la Parole de Dieu met un lien très fort entre l'arbre et l'être humain.

- En effet, la Torah apporte une comparaison forte intéressante : l'homme est comparé à un arbre des champs (De 20.19) : « Il (l'homme) sera comme un arbre planté près des eaux courantes, qui rend son fruit dans sa saison et dont le feuillage ne se flétrit point; et dans tout ce qu'il fait, il réussira. » (Psaume 1.3)

### → Sa portée messianique

Le Messie Yeshoua est, selon certains, associé à l'arbre de vie.

« L'Eternel Dieu fit pousser du sol des arbres de toute sorte, agréables à voir et porteurs de fruits bons à manger. Il fit pousser **l'arbre de la vie au milieu du jardin**, ainsi que l'arbre de la connaissance du bien et du mal. » (Genèse 2.9)

« **Au milieu de la place de la ville** et entre les deux bras du fleuve se trouvait **l'arbre de vie** qui produit douze récoltes; il donne son fruit chaque mois et ses feuilles servent à la guérison des nations. » (Apocalypse 22.2)



Le Messie Yeshoua nous apporte la vie :  
« En effet, tout comme le Père a la vie en lui-même, ainsi il a donné au Fils d'avoir la vie en lui-même. » (Jean 5.26)

Qui est venu réparer / guérir (Tikkoun Olam) le monde dans sa relation à יהוה ? Yeshoua le Messie.

Dans le jardin d'Eden, l'arbre de vie permettait à l'homme de vivre éternellement, sans connaître le vieillissement, la maladie et la mort.

Dans la Jérusalem céleste, son fruit communique la vie et ses feuilles servent à la guérison.

« Heureux ceux qui observent ses commandements, afin d'avoir droit à **l'arbre de vie**, et d'entrer par les portes dans la ville! Mais dehors seront les impudiques, les empoisonneurs, les fornicateurs, les meurtriers, les idolâtres, et quiconque aime et pratique le mensonge. Moi, Jésus, j'ai envoyé mon ange pour vous rendre

témoignage de ces choses dans les Églises. Je suis le rejeton et la postérité de David, **l'étoile brillante** du matin. » (Ap 22.14/16)

Pour effleurer une approche kabbalistique, nous pourrions oser une comparaison entre le premier Adam (l'arbre devenu corrompible) et le dernier Adam (l'arbre incorruptible).

« L'Écriture ne déclare-t-elle pas: Le premier homme, Adam, devint un être vivant, doué de la vie naturelle? Le dernier Adam (Adam Kadmon ?) est devenu, lui, un être qui, animé par l'Esprit, communique la vie. » (1 Corinthiens 15:45)

Je crois que יהוה a « déposé » son Fils, tel un arbre de vie, pour réparer le monde, nous réparer.

\* \*

\*

Pour approfondir Tou Bichvat, voici quelques liens :

[https://fr.wikipedia.org/wiki/Tou\\_Bichvat](https://fr.wikipedia.org/wiki/Tou_Bichvat)

<http://www.lamed.fr/index.php?id=1&art=734>

<https://www.youtube.com/watch?v=kJ6P85MvrQg> (vidéo de Yannick Guinot)

<http://judaisme.sdv.fr/traditio/toubish/perietz.htm>

<https://www.youtube.com/watch?v=sJlwwz2wrUY>

## Sources d'étude

(1) <http://remacle.org/bloodwolf/gertoux/herode.htm>

(2) [http://www.tertullian.org/french/g3\\_02\\_adversus\\_judaeos.htm](http://www.tertullian.org/french/g3_02_adversus_judaeos.htm)

(3) <http://remacle.org/bloodwolf/historiens/eusebe/histoire1.htm>

(4) <http://remacle.org/bloodwolf/gertoux/quirinus.htm>

(5) <https://fr.wikipedia.org/wiki/Zodiaque>

(6) <http://www.labergerie-ventedirecte.fr/page/lagnelage>