

DOSSIER DE RESTAURATION

SIÈGE SAVONAROLE

ITALIE - XVÈME SIÈCLE



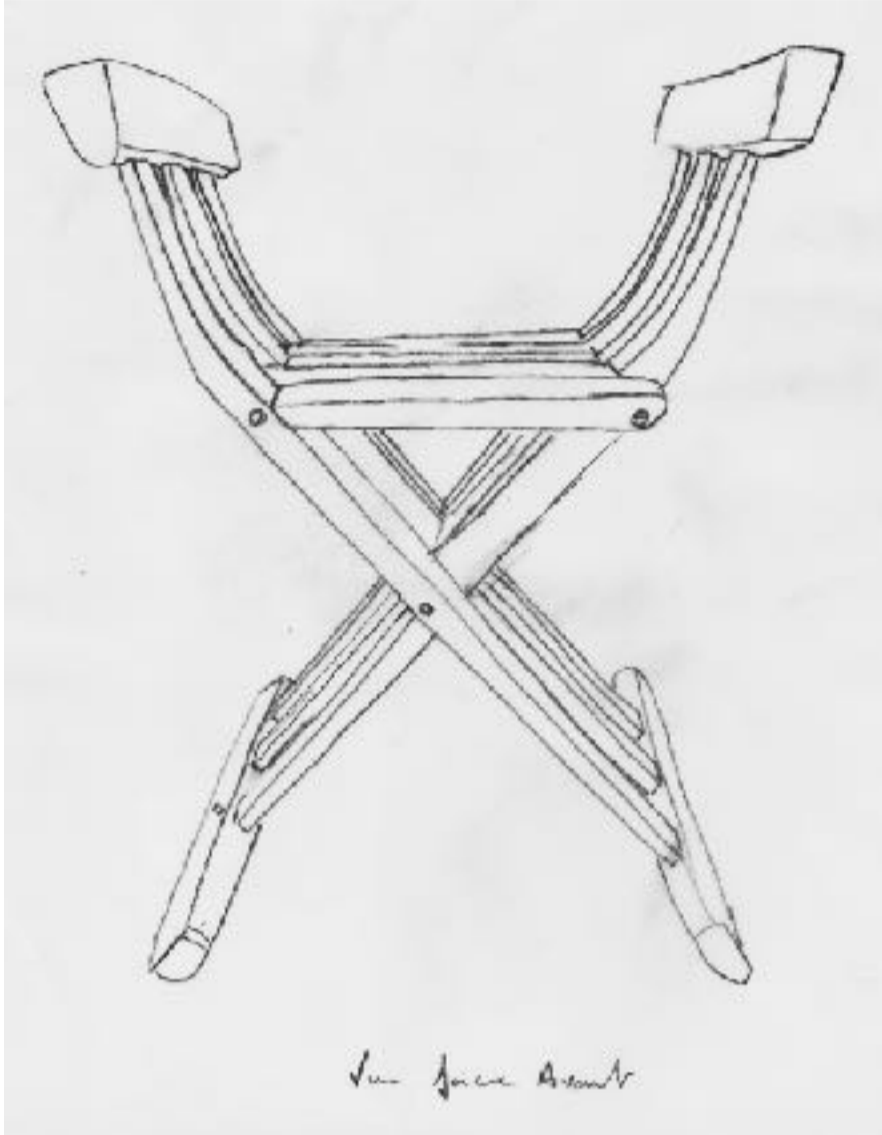
Atelier Jean-Christophe RAULT

Chateau de Castelnaud - Février 2019

Description	3
Preamble :	3
Dimensions :	3
Origine, Contexte Historique :.....	4
Structure et Construction :	6
Traces d'outils et marquages :	9
Traces d'outils :	9
Inscriptions et marquages :	9
Etat général :.....	10
Objectifs :	12
Propositions d'interventions:.....	13
La restauration réalisée :	14
Préconisations de conservation et d'usage	16
Préconisation de conservation	16
Conseils de mise en place et d'entretien.....	16
ANNEXES :.....	17
Vue face avant	18
Vue face arrière	19
Vue de dessus	20
Vue côté droit	21
Vue côté gauche.....	22
Crédits :	23

DESCRIPTION

PREAMBULE :



L'objet est un siège pliant dit Savonarole, à ciseaux, ou à pinces.

Le meuble nécessite une restauration urgente sur l'une des chevilles latérales qui maintient l'assise en place.

Les éléments abimés étaient en place mais plus reliés à la structure de l'objet. La dernière lame arrière gauche de l'assise n'était plus solidaire du meuble. Des traces récentes d'éraflures, enfoncements et écrasements sont présents sur l'arrière du siège.

Prise en charge le 22 février 2019, au Château de Castelnaud, Castelnaud la Chapelle (Dordogne).

DIMENSIONS :

Provenance : Nord de l'Italie

Epoque : Seconde moitié XVème S.

Essence de Bois : if - Taxus Baccata

Finition : Cire

Hauteur : 740mm - H. plié : 890mm

Hauteur assise : 490mm

Largeur ouvert : 620mm

Largeur fermé : 250mm

Largeur au sol : 520mm

Profondeur : 520mm

Hygrométrie relevée le 22/02/19 : 14%

Hygrométrie relevée le 01/03/19 : 14%

ORIGINE, CONTEXTE HISTORIQUE :



Le sedia savonarola est un fauteuil italien médiéval en X, lointain descendant de la chaise curule romaine et du faudesteuil. Il était autrefois réservé aux personnes de haut rang. Il est constitué de montants parallèles affectant un mouvement de contre-courbe formant un arc en accolade. Le dossier caractérisé par une découpe très sinueuse est souvent orné, en son centre.



Le nom savonarole vient de Jérôme Savonarole, en italien Girolamo Savonarola, né à Ferrare, le 21 ou le 24 septembre 1452, mort pendu et brûlé à Florence le 23 mai 1498. C'est un frère dominicain, prédicateur et réformateur, qui institua et dirigea la dictature théocratique de Florence de 1494 à 1498. Également appelé Hieronymus Savonarola ou encore Girolamo Savonarole, il est connu pour ses réformes religieuses, ses prêches anti-humanistes et son bûcher des vanités où disparurent de nombreux livres et œuvres d'art. Il prêcha de façon véhémence contre la corruption morale du clergé catholique, sans toutefois remettre en

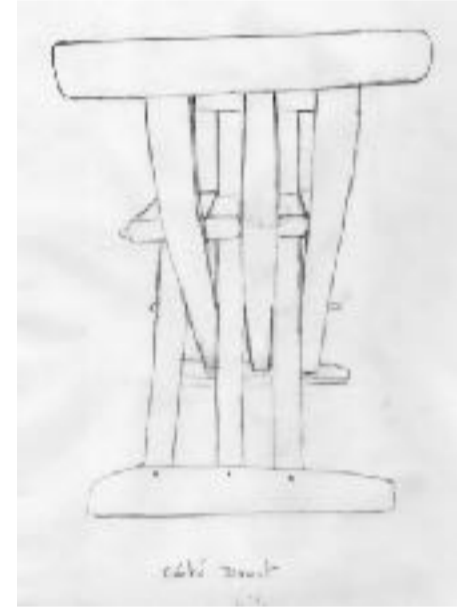
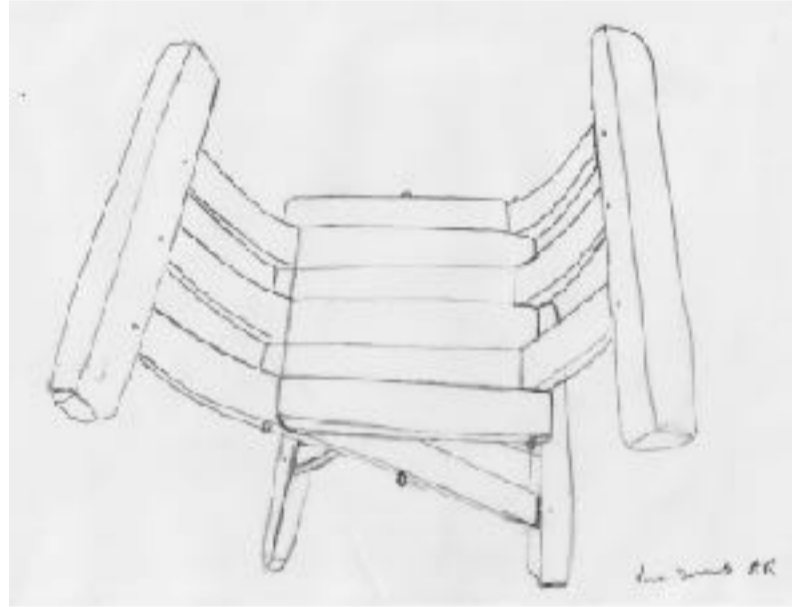
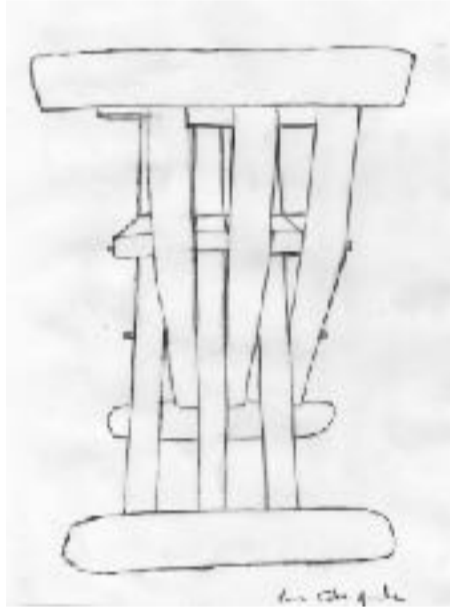
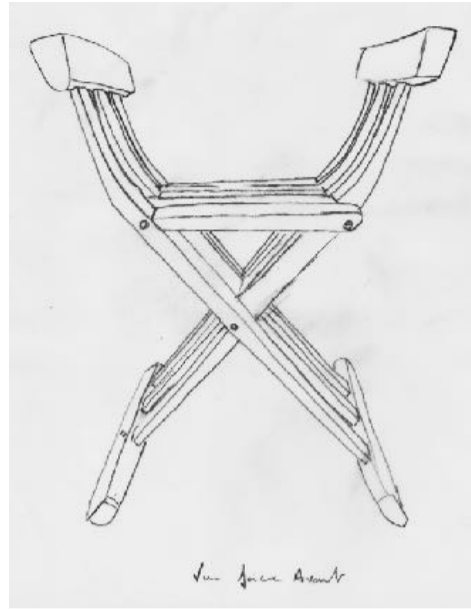
cause le dogme.

C'est un siège transitoire caractéristique de la fin du Moyen-Age, qui a largement été diffusé dès la deuxième moitié du XVème siècle en Europe depuis l'Italie.



Crédit photo : Ciudad Rodrigo, 15th century Castilian altarpiece, UA Museum of Art/Photo by Terry Richard/The Oregonian

CROQUIS DU MEUBLE



STRUCTURE ET CONSTRUCTION :



Le meuble est en bon état compte tenu de son ancienneté. Grossièrement travaillé par endroit il est fort bien exécuté dans un bois précieux et rare, l'if.

De ligne simple, robuste mais sans lourdeur, le siège est constitué de deux groupes de six montants formant un X aux branches arrondies évasées vers le haut alors que les pieds sont droits. Le siège est assemblé, par des tenons et des mortaises chevillés, aux traverses à patins et aux

accotoirs.

Les tenons des pieds et accotoirs sont chevillés de petites chevilles carrées (environ 7mm). Toutes sont en place ainsi que les tenons.



L'assise est constituée de lattes (longueur 350mm, largeur de 58 à 62mm, épaisseur de 22 à 35 mm) assemblées alternativement à l'un ou l'autre groupe de montants, réunies au milieu et sur les côtés par trois longues chevilles (long 385mm, Ø

10mm) qui servent de pivot.



Le meuble est taillé grossièrement dans des débits divers sans aubier dans de fortes sections (jusqu'à 70*50mm). Fait entièrement d'if, le meuble semble avoir été dégrossi à la hache ou l'herminette puis raboté et raclé au niveau des

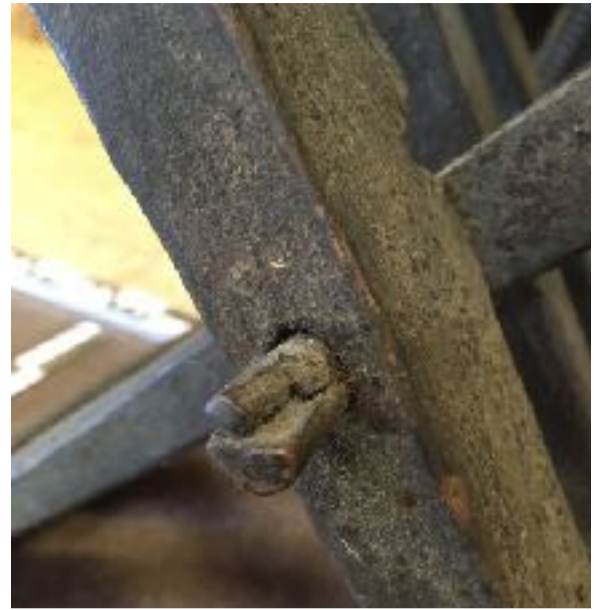
assises et des accoudoirs.

On notera l'absence du dossier caractéristique de ce type de siège qui relie en temps normal les deux accotoirs. Des traces, présentes sur les accotoirs, attestent pourtant d'une présence antérieure.

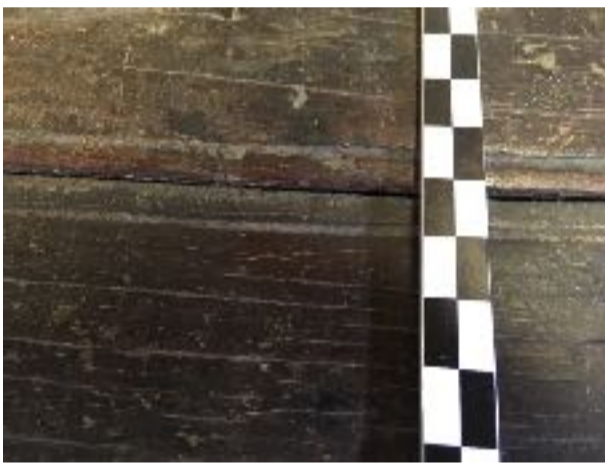




Les chevilles sont elles aussi en if taillées de fil, puis mise en forme octogonale, d'un diamètre d'environ 10mm et surmontées d'un simple mais élégant bouton sur leurs faces avant.



Les chevilles pivots sont bloquées par des cales et/ou coins en partie arrière.



Une fine rainure encore visible souligne les lattes de l'assise et les accotoirs. Les pieds sont entaillés sur leurs parties avant et arrière par un large congé.

Le siège ne présente pas d'ornementations ou gravures.



Un des éléments remarquables de ce meuble est lié à l'essence de bois utilisé, l'if (Bot. : *Taxus Baccata*). C'est un conifère non résineux à croissance lente (croissance radiale estimée d'1cm /10 ans). Très abondamment utilisé au moyen âge pour ses propriétés : solide, flexible et quasi imputrescible. C'est le



If moderne x80



Vue de l'accoudoir x80

bois d'excellence pour la réalisation des arcs, il fut surexploité notamment lors de la guerre de cent ans ! Son bois, d'une belle teinte orangée-rougeâtre, est encore très prisé des ébénistes, tourneurs ou luthiers pour ses qualités. Mais il reste un bois difficile à travailler, car il est très dur, souvent noueux et présentant des contre fils., mais son grain fin, dense et brillant est remarquable.



Chaque partie qui constitue le meuble semble avoir été débité dans la masse du tronc. Le bois est donc de fil et ne présente pas de traces d'aubier. (partie blanche sur la photo).

On ne peut qu'admirer la maîtrise technique de l'artisan pour réaliser une telle pièce dans cette essence si particulière même si notera la présence de quelques arrachages et dégrossis encore visibles.

TRACES D'OUTILS ET MARQUAGES :

L'intervention c'est faite sans démontage du meuble, hormis les parties restaurées. Il n'a été fait par conséquent qu'un constat extérieur du siège.

TRACES D'OUTILS :



Le siège est fait à la main. Peu d'outils ont été utilisés dans la réalisation de ce meuble : herminette, hachette, scie, ciseau à bois, rabot, racloir, tarabiscot, mèche à bois (à cuillère). Le façonnage est essentiellement réalisé à la hachette et à l'herminette. De débit ayant été fait dans la masse; les pièces présentent peu de traces de sciage. Les parties



supérieures visibles sont polies, les parties inférieures laissées brutes. Les « ajustements » sont fait « au jugé » mais de manière très précise.

INSCRIPTIONS ET MARQUAGES :

Le siège ne comporte pas d'inscription particulière, de marquage ou ornement. On peut distinguer quelques traces de

trusquin sur le bord des mortaises. Trois clous carrés se trouvent sous le pied gauche du siège (ajout probable).



CRÉDITS :

Atelier Jean Christophe RAULT
Restaurateur de mobilier d'art
Ebénisterie - Sculpture - Marqueterie

50 rue de Vaucouleurs 76000 Rouen - FRANCE

N° SIRET : 483 956 513 00023 - NAF : 9524Z

Immatriculé à la Chambre des Métiers et d'Artisanat de Rouen