



LIVRET D'ANIMATIONS SCOLAIRES

proposées par la Ville de Montbard

Année 2019 - 2020

La ville de Montbard vous offre un large choix d'animations pour enrichir vos contenus pédagogiques.

Les équipes des services municipaux de la médiathèque, de la ludothèque et du musée seront heureux de vous accueillir.

Des professionnels y seront à votre écoute.

Vous souhaitant une belle année scolaire.

Laurence PORTE maire de Montbard
Danielle MATHIOT, adjointe au maire

Mairie de Montbard

Place Jacques Garcia
21500 MONTBARD

 www.montbard.fr


 03 80 92 01 34

 mairie.montbard@wanadoo.fr

Ludothèque

Rue Eric Tabarly
21500 MONTBARD

 www.mediatheque-montbard.net


 03 80 92 19 02

 ludotheque.montbard@orange.fr

Médiathèque Jacques Prévert

Passage Georges Brassens
21500 MONTBARD

 www.mediatheque-montbard.net


 03 80 92 27 32

 bmjpmontbard@wanadoo.fr

Musée & Parc Buffon

Rue du Parc Buffon
21500 MONTBARD

 www.musee-parc-buffon.fr

 03 80 92 50 42

 museeparcbuffon@montbard.com

Maternelle

LUDÉCOLE

« La ludothèque dans les écoles »

Un choix de plus de 1600 jeux proposé par la ludothèque.

L'animatrice intervient deux matinées dans les écoles :

le mardi et jeudi de 9h00 à 11h30

La **durée** de l'animation est en lien avec l'âge des enfants entre 45 et 60 minutes. L'activité jeu a lieu dans la salle de classe ou dans la cour de l'école (jeux de plein air, d'adresse, jeux d'eau).

Au moment de la prise de rendez-vous, des thèmes sont définis, des jeux choisis en fonction des besoins exprimés par les enseignants.

Les jeux sont classés selon le système ESAR : les jeux d'exercices (jeux de manipulation), jeux symboliques (dînette, poupées, déguisements), jeux d'assemblages (construction, puzzles) et jeux de règles (jeux de société classiques et contemporains).

La ludothèque propose aussi bien des jeux de société, que des jeux surdimensionnés.

Les jeux sont présentés aux enfants et aux accompagnateurs (parents, ATSEM, etc...) puis des groupes sont constitués en fonction des souhaits des enseignants afin de mettre en place des ateliers tournants.

Chaque enseignant peut emprunter jusqu'à 8 jeux par mois pendant l'année scolaire.

Chaque école peut bénéficier de quatre séances de jeux maximum par classe et par année.

Année 2019-2020 : quel est l'animal le plus rapide, le plus lent ? Une sélection de jeux pour le découvrir !

En lien avec le thème de la saison culturelle municipale 2020
« La vitesse ».

Ludothèque



Modalités d'inscription

Vous pouvez contacter la ludothèque dès la rentrée ou en cours d'année, mais au moins 15 jours avant la date souhaitée de l'activité :

- par téléphone au 03 80 92 19 02
- par mail : ludothèque.montbard@orange.fr

Jours et horaires des animations

le mardi et le jeudi de 9h à 11h30
dans les écoles

Sommaire

MEDIATHÈQUE JACQUES PRÉVERT

| | |
|---|---------|
| Découvrir la médiathèque | page 1 |
| Jeux et découvertes sonores | page 2 |
| Différence entre film documentaire et film de fiction | page 3 |
| De l'album au documentaire | page 4 |
| Le loto musical | page 5 |
| Promenons-nous dans les bacs | page 6 |
| A toute vitesse | page 7 |
| Eau la la | page 8 |
| A comme Art | page 9 |
| A la recherche des livres documentaires | page 10 |
| Musique et cinéma | page 11 |
| Les (très) méchants et autres (très) vilains | page 12 |
| Le fonds ancien de la médiathèque Jacques Prévert | page 13 |
| <i>Informations pratiques</i> | page 14 |
| <i>Formulaire d'inscription aux animations</i> | page 15 |

MUSÉE & PARC BUFFON

| | |
|---|---------|
| Tableau récapitulatif des animations pédagogiques | page 17 |
| Exposition temporaire 2020 : Histoires Naturelles, collections oubliées du Musée de Dieppe (à partir de février 2020) | page 18 |
| Cycle 1 | page 19 |
| Cycle 2 | page 20 |
| Cycle 3 | page 22 |
| Cycle 4 | page 23 |
| <i>Informations pratiques</i> | page 24 |
| <i>Nouvelles modalités de réservation</i> | page 25 |
| <i>Formulaire d'inscription aux animations pédagogiques</i> | page 26 |

LUDOTHÈQUE

Découvrir la Médiathèque



Savoir se repérer dans la médiathèque et en comprendre les règles de vie.

Une séance incontournable pour une première visite de la médiathèque notamment pour les enfants et les jeunes qui ne sont encore jamais venus.

Pour les plus petits :

La découverte de la médiathèque se fera sous une forme ludique avec un jeu de recherche pour que les enfants retrouvent par eux-mêmes les albums, les albums pour les petits, les premiers documentaires etc.

Pour les plus grands :

Un tour complet de la médiathèque sera proposé aux élèves avec un accent mis sur tel ou tel fonds en fonction de l'âge et de l'intérêt pédagogique pour l'enfant. Quelques règles indispensables seront évoquées afin que chacun adopte la bonne attitude pour le bien-être de tous.

L'enseignant pourra choisir au moment de l'inscription pour l'animation de terminer la séance par :

- * Une consultation libre
- * La lecture d'un conte ou d'une histoire
- * Une recherche documentaire
- * L'emprunt d'un livre au choix par élève sur la carte de l'enseignant.

1 séance de 1h

Musée : formulaire d'inscription aux animations pédagogiques (1 formulaire par classe)

Toute réservation confirmée engage votre présence à la date convenue.

Nom de l'école :

Adresse :

Code postal : Ville :

Téléphone :

Email (obligatoire) :

Nom de l'enseignant :

Joignable de préférence (jours et heures) :

Niveau scolaire et section :

Nombre d'enfants (une seule classe) :

Nom de l'animation choisie :

Option supplémentaire : projet à co-construire autour de l'exposition temporaire Histoires Naturelles, collections oubliées du Musée de Dieppe : OUI NON

Jours de préférence :

Mardi matin / Mardi après-midi

Mercredi matin / Jeudi matin

Formulaire à renvoyer par courrier ou par [mail](mailto:emmanuelle.vernhet@montbard.com)
avant le 24 septembre 2019 à :

Musée & Parc Buffon
Rue du Parc Buffon
21500 Montbard
03 80 92 50 42

emmanuelle.vernhet@montbard.com

Nouvelles modalités de réservation du Musée

Les dates butoires des demandes et confirmations de réservations sont avancées :

- Formulaire d'inscription au verso de cette page à remplir et renvoyer **par mail ou par courrier** au Musée **avant le 24 septembre 2019**.

- **mardi 24 septembre** : présentation des activités pédagogiques proposées par la Ville de Montbard dans le cadre scolaire (Musée- Médiathèque-Ludothèque) suivie du pot de rentrée. Ce temps est l'occasion d'échanger si vous êtes indécis sur le choix d'un atelier ou si vous souhaitez collaborer avec nous sur un autre projet parallèle aux ateliers.

- **lundi 30 septembre** : le Musée et Parc Buffon vous envoie une confirmation de réservation (par email et par courrier) comportant une date d'atelier tenant compte de vos jours de disponibilités et des spécificités des ateliers (saisonnalité, expositions...). Si vous choisissez l'option « projet à co-construire autour de la future exposition », nous vous proposerons également une date de rendez-vous pour élaborer le contenu ensemble.

Votre réservation ne sera effective qu'après confirmation de notre part ([email](#) et courrier).

Les premières activités pourront avoir lieu **dès la deuxième semaine d'octobre**.

Partenaires :



Maternelle

Jeux et découvertes sonores

A toutes vitesses



Lento, largo, adagio mais également andante, moderato, allegro presto, et même prestissimo... nous voilà partis pour une séance toute en variation de tempo.

Andiamo... Vous nous suivez ?

En collaboration avec le Conservatoire de musique et de danse.

Dates

mardi matin : 17 et 24 mars 2020

jeudi matin : 19 et 26 mars 2020

En lien avec le thème de la saison culturelle municipale 2020 « La vitesse ».

Inscription directe par téléphone.

1 séance de 30 mn

Différence entre film documentaire et film de fiction



- **Comment se construit une fiction** : Les notions de réalisateurs, d'écriture d'un scénario, de comédiens, de mise en scène etc sont abordées.

- **Définition et construction** d'un documentaire au cinéma autour de l'axe principal qu'est la représentation de la réalité au cinéma.

Cette séance est articulée autour de visionnages d'extraits de films selon un thème défini de préférence par l'enseignant. Elle est l'occasion d'initier l'enfant à un vocabulaire cinématographique mais également à l'interroger sur le rapport à l'image qu'il peut entretenir et le reflet de la réalité.

1 séance de 45 min

Informations pratiques du Musée

L'accueil des classes au Musée a lieu les mardis toute la journée et les mercredis et jeudis matins.

Les animations durent environ 2h, de 9h30 à 11h30 ou de 14h à 16h. Au Musée, les élèves sont sous la responsabilité des enseignants.

Tarifs :

- Ecoles de Montbard : gratuit
- Pour une classe hors Montbard : 65 €

Pour chaque niveau, des **fiches pédagogiques** sont téléchargeables sur notre site internet :

<https://www.musee-parc-buffon.fr/programmes-scolaires.html>

Elles vous permettent de connaître précisément le contenu de l'animation et fournissent des pistes pour préparer et approfondir la thématique.

Est-ce possible de venir plusieurs fois au Musée avec sa classe ?

Certaines animations comportent 2 séances : *Portrait d'herbe*, *Fossiles*, *Évolution*.

Pour les cycles 3 : possibilité de s'inscrire aux séquences *Fossiles* et *Évolution* soit 4 séances.

NOUVEAUTÉ : possibilité de s'inscrire à 1 animation + 1 projet à co-construire autour de la future exposition temporaire *Histoires Naturelles, collections oubliées du Musée de Dieppe* (ouverture de l'exposition à Montbard en février 2020).

Avant d'inscrire sa classe à un atelier, pensez à **vérifier que les enfants n'ont pas déjà participé à l'animation** l'année scolaire précédente !

Air contemporain

1 atelier de 2h

Jusqu'au 3 novembre 2019

Autour de la guêpe Guigone de l'artiste Joana Vasconcelos et de la série *Karaokés* de Gloria Friedmann, les élèves explorent les techniques de ces oeuvres d'art contemporain. Par l'observation, la peinture, le dessin, les enfants recherchent la démarche des artistes.



Fossiles

1 animation en 2 séances (2h par séance)

Toute l'année

Qu'est-ce qu'un fossile ? Comment se forme-t-il ? Quel est le rôle des paléontologues au travers de l'étude des fossiles ?

En deux séances, les élèves s'exercent au dessin d'observation de fossiles et à l'utilisation d'une clé d'identification simplifiée. A la manière des paléontologues, les enfants comparent les fossiles aux animaux d'aujourd'hui et réalisent un moulage.

Évolution

Cycles 3 - 4

1 animation en 2 séances (2h par séance)

Toute l'année

A l'image de Buffon, l'homme a toujours cherché à savoir d'où il vient et quel est son destin. Ce module demande aux élèves de s'extraire d'une vision du passé centrée sur l'évolution de l'homme en s'intéressant à l'évolution de l'ensemble du vivant.

Au cours des ateliers, les élèves (re) visitent l'échelle des temps géologiques en situant leurs connaissances liées à la classification et aux fossiles.



De l'album au documentaire



« La Grande histoire de la petite puce »

de Karine Quesada,
Bilboquet, 2012

Résumé : Dans la savane, une puce aventurière est trop petite pour apercevoir l'horizon. Elle trouve alors un stratagème et elle passe d'animal en animal du plus petit au plus grand pour découvrir le paysage fabuleux de la savane.

« Courez, courez, Petits Singes ! »

de Juliet Kepes,
Didier jeunesse, 2016



Résumé : Trois léopards affamés rodent à la recherche d'une proie. Ils repèrent de joyeux petits singes occupés à papoter : le casse-croûte idéal ! Encore faut-il réussir à les attraper. Une course-poursuite effrénée à la manière de Bip Bip et Coyote pour les inconditionnels du principe « Attrape-moi si tu peux ».

Après la lecture de l'un des deux albums, les enfants chercheront parmi un panel d'ouvrages, les documentaires dans lesquels on trouve les animaux ou les moyens de transports rencontrés dans l'histoire. Ils seront également amenés à trier les documentaires et les albums sélectionnés pour l'animation.

Un moyen de s'approprier une partie des collections de la médiathèque pour ensuite être autonome.

En lien avec le thème de la saison culturelle municipale 2020.

1 séance de 45 min

Le Loto musical



Un petit loto et plusieurs écoutes, pour une approche ludique des genres musicaux que sont la musique classique, le jazz, la musique du monde, la chanson française et les musiques actuelles (rock, rap, électro).

1 séance de 45 min

Il est possible d'approfondir un genre en particulier, n'hésitez pas à nous contacter.

Cycle 3

Cabinet de curiosités

1 atelier de 2h

Toute l'année

Tout au long de la séance, des activités en demi-groupes proposent aux enfants de mener l'enquête sur le cabinet de curiosités : provenance, typologie des objets, mise en scène, personnalité et intentions du collectionneur.



Le château de Montbard

1 visite-atelier de 2h

Automne et printemps

Les enfants (re)découvrent le château de Montbard en se glissant dans la peau d'un archéologue. Une visite d'une heure permet aux élèves de cerner les grandes époques historiques qui ont marqué le site, du premier château édifié au XI^e siècle à aujourd'hui. L'atelier qui suit la visite propose une lecture du Parc Buffon par la méthode stratigraphique : de la terre végétale au rocher en passant par le remblai apporté par Buffon, nous remontons le temps couche par couche.



Des animaux et des hommes

1 atelier de 2h

Toute l'année

Animaux utiles, cruels, intelligents, courageux, maladroits : la connaissance et la perception que les hommes ont des animaux évoluent au cours de l'histoire. Entre biologie et imaginaire les enfants démêlent au cours de cet atelier les descriptions surprenantes données par Buffon dans son Histoire Naturelle (quadrupèdes et oiseaux).



Cycle 2

Air contemporain

1 atelier de 2h

Jusqu'au 3 novembre 2019

Autour de la guêpe Guigone de l'artiste Joana Vasconcelos et de la série Karaokés de Gloria Friedmann, les élèves dessinent et peignent en s'appropriant de nouvelles techniques.



Les jardins de Buffon

1 atelier de 2h

Automne et printemps

Au travers d'un plan, les enfants découvrent les formes et les lignes qui structuraient le jardin de Buffon : parterres en étoile, alignements d'arbres, labyrinthe de verdure, potager et bassins...



Une sortie dans le Parc Buffon et des activités ludiques permettent aux enfants de s'orienter dans l'espace et de comprendre comment le jardin de Buffon s'est transformé au cours du temps.

Portrait d'herbe

1 animation en 2 séances (2h par séance)

Printemps

« Bec de grue », « Dent de lion », « Herbe de cœur », autant de noms qui stimulent l'imagination.

Une première séance est dédiée à la réalisation de portraits imaginaires d'après les estampes aquarellées de Jacques de Sève (dessinateur et graveur de l'Histoire Naturelle) et les noms de certaines plantes présentes dans le Parc Buffon.



Place à l'observation in situ et au dessin scientifique en deuxième séance pour une petite initiation à la botanique.

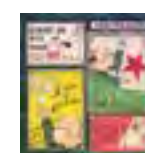
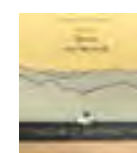
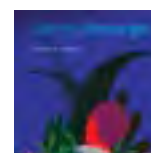
Maternelle

Promenons-nous dans les bacs....

...au choix, parmi une sélection de trois thématiques, pour une animation qui place le plaisir de la lecture au premier plan. Deux histoires lues à chaque séance parmi un large panel puis chaque enfant sera invité à prendre le temps de feuilleter un album après l'avoir lui-même choisi dans les bacs.

Choisissez votre thème :

La vitesse : En lien avec le thème de la saison culturelle municipale 2020.



Abécédaires :



Une chasse aux lettres sera proposée aux grandes sections.

L'eau



Les grandes sections seront amenées, à l'aide d'images issues des histoires, à retrouver les illustrations dans les livres du thème retenu. Un petit « cherche et trouve » ludique !

1 séance de 45 min

NOUVEAU

Primaire

A toute vitesse !



A votre avis qui du paresseux, du rossignol ou du guépard va le plus vite ?

La séance débutera par une lecture et sera suivie par une animation.

CP / CE1 / CE2 :

Parmi une sélection d'images, les enfants devront chronologiquement mettre les animaux du plus lent au plus rapide.

CM1 / CM2 :

En plus de classer les animaux du plus lent au plus rapide, les enfants seront amenés à associer à chaque animal la vitesse qui lui correspond.

CM2 :

Vous connaissez le « speed dating » et bien la médiathèque vous propose un « speed booking ». Les enfants seront amenés, dans un temps donné, à lire plusieurs livres puis chaque enfant devra présenter celui qu'il a préféré à ses camarades en 3 mn (par exemple).

Une sélection de documentaires et d'albums sera proposée aux enfants qu'ils pourront consulter pendant et après l'activité.

En lien avec le thème de la saison culturelle municipale 2020.

1 séance de 1h

Cycle 2

Fossiles

1 animation en 2 séances (2h par séance)

Toute l'année

Qu'est-ce qu'un fossile ? Comment se forme-t-il ? Comment vivait la faune marine il y a plusieurs millions d'années ? En deux séances, les élèves découvrent ces restes d'êtres vivants du passé et leurs points communs avec des animaux actuels. Chaque enfant réalise un moulage à la manière d'un paléontologue et présente son fossile en position de vie dans son milieu sous forme de création artistique.



Le château de Montbard

1 visite-atelier de 2h

Automne et printemps

Les enfants s'approprient le château de Montbard au travers de la fonction des différents bâtiments. Lors de la première partie de la séance, l'accent est mis sur la vie quotidienne au château. A la suite de cette visite, un temps d'atelier propose aux élèves de découvrir les carreaux de pavement médiévaux retrouvés en fouille par des manipulations et du modelage.



Des animaux et des hommes

1 atelier de 2h

Toute l'année

Animaux utiles, cruels, intelligents, courageux, maladroits : la connaissance et la perception que les hommes ont des animaux évoluent au cours de l'histoire. Entre biologie et imaginaire les enfants démêlent au cours de cet atelier les descriptions surprenantes données par Buffon dans son Histoire Naturelle (quadrupèdes et oiseaux).



Cycle 1

Cabinet de curiosités

1 atelier de 2h (1h30 pour les plus petits)
Toute l'année

Le cabinet de curiosités constitue un support de découverte d'objets assimilés aux règnes de la nature ou issus de créations humaines. Les enfants s'approprient cet univers en développant leurs sens et leur langage face à la diversité des trésors mis en scène : objets d'ici et d'ailleurs, animaux étranges, instruments d'optique...



Air contemporain

1 atelier de 2h
Jusqu'au 3 novembre 2019

Autour de la guêpe Guigone de l'artiste Joana Vasconcelos et de la série Karaokés de Gloria Friedmann, cet atelier s'inscrit pleinement dans le domaine d'apprentissage « Agir, s'exprimer, comprendre à travers les activités artistiques » du programme scolaire.



Le château de Montbard

1 visite-atelier de 2h
(1h30 pour les plus petits)
Automne et printemps

Les enfants sont invités à faire l'expérience de l'un des vestiges majeurs du château de Montbard : la tour de l'Aubespine. Au programme : rallye photo, manipulations et ascension de la tour.



NOUVEAU

Primaire

« Eau la la ... »

L'eau est partout, dans les mers et les océans, les sources, les rivières et les fleuves, dans des bouteilles et les robinets. L'eau est source de vie. La Terre en est recouverte à 70 %, c'est la raison pour laquelle on l'appelle aussi la Planète bleue.



Une animation qui s'intéresse à l'eau dans tous ses états : liquide, solide, gazeuse. Pluie, neige, nuage.

En début de séance, une expérience colorée sur l'eau sera organisée, suivie d'une lecture et d'une consultation d'albums et de documentaires sur l'eau.

Pour clore l'animation, nous observerons le résultat de notre expérience.

En lien avec Coup de Contes 2019.

1 séance de 1h

A comme Art, M comme Médiathèque,...

Venez découvrir l'unique et magnifique alphabet de la signalétique de la médiathèque !

Nous vous proposons des petits ateliers pour mieux vous l'approprier.



*Police de caractères Jacques Prévert,
créée par Laurindo Feliciano*

CP :

Les enfants seront amenés à trouver parmi plusieurs détails visuels pêle-mêle à quelles lettres de l'alphabet ils appartiennent. Un jeu de piste alphabétique idéal pour découvrir la médiathèque sous un nouvel angle !

CE1 / CE2 :

Les enfants choisiront chacun une lettre afin d'écrire des mots commençant par celle-ci. Ils dessineront ensuite les mots trouvés. Ils pourront s'inspirer librement des motifs sur les murs ou les meubles de la médiathèque : un chien, un oiseau, une dame, une biche ...

CM1 / CM2 :

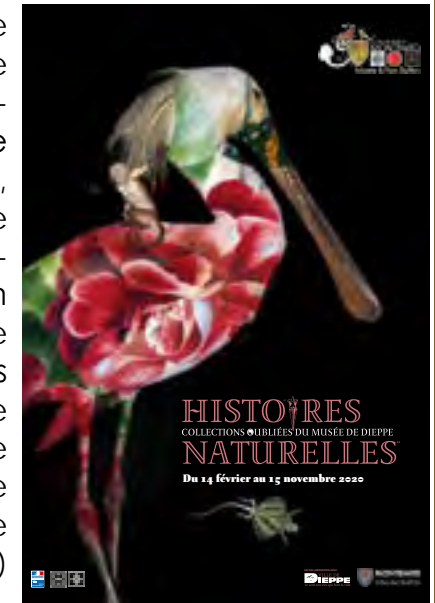
A l'aide des lettres de l'alphabet de la médiathèque, les enfants écriront leur prénom en acrostiche à l'aide d'adjectifs. Chacun dessinera ensuite son initiale « à la façon de » Laurindo Feliciano, artiste et illustrateur, créateur de la signalétique et de la police de caractères Jacques Prévert de la médiathèque.

Les abécédaires de la médiathèque seront utilisés pour chaque atelier afin d'aider les enfants dans leur recherche de vocabulaire, d'idées, de formes...

1 séance de 1h

Histoires Naturelles, collections oubliées du Musée de Dieppe à partir de février 2020

Le Musée de Dieppe possède une riche collection d'histoire naturelle constituée dès le milieu du XIXe siècle. A la suite de différents réaménagements, cette collection est tombée dans l'oubli. Redécouverte seulement en 2016 à l'occasion du récolement (comptage et vérification des collections des Musées de France), cette collection est mise en lumière sous forme d'exposition présentée d'abord à Dieppe, en Normandie dans son musée d'origine (2019) puis à Montbard en Bourgogne, patrie du grand naturaliste Buffon (2020).



Des animations pédagogiques à co-construire :

De la maternelle au lycée, des visites, des ateliers et des projets en lien avec cette nouvelle exposition temporaire pourront voir le jour avec votre collaboration.

Les taxidermies, oiseaux en particulier, auront une place importante. Si vous choisissez l'option « projet à co-construire autour de la future exposition » dans le formulaire d'inscription, nous vous proposerons une date de rendez-vous pour visiter l'exposition et imaginer ensemble un contenu adapté.

En fonction des projets, nous pourrions solliciter nos partenaires : Ligue pour la Protection des Oiseaux (LPO Côte-d'Or - Saône et Loire) et la Société Naturaliste du Montbardois (SNM).

Tableau récapitulatif des animations pédagogiques

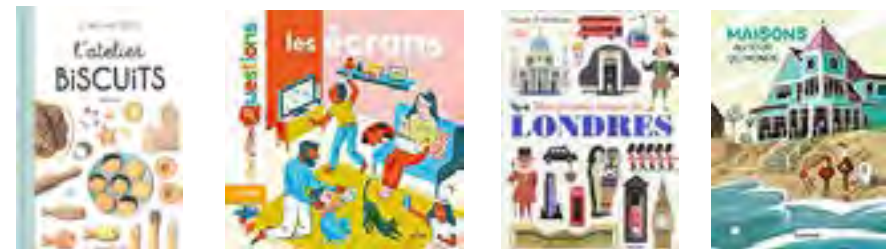
| | Cycle 1 | Cycle 2 | Cycle 3 | Cycle 4 |
|--|---------|---------|---------|---------|
| Cabinet de curiosités | X | | X | |
| Air contemporain | X | X | X | |
| Le château de Montbard | X | X | X | |
| Des animaux et des hommes | | X | X | |
| Les jardins de Buffon | | X | | |
| Portrait d'herbe | | X | | |
| Fossiles | | X | X | |
| Évolution | | | X | X |
| Histoires Naturelles, collections oubliées du Musée de Dieppe (ouverture de l'exposition à Montbard en février 2020) | X | X | X | X |

A la recherche des livres documentaires

Lors de cette animation, les enfants découvriront les documentaires jeunesse sur tous les thèmes.

Une animation à deux niveaux qui permettra aux jeunes lecteurs de se repérer dans les différents types de documentaires afin de mieux se servir de ces livres.

CP-CE1



Pour les plus jeunes l'animation leur montrera notamment comment repérer les documentaires qui correspondent à leur âge. Illustrations, taille du texte, épaisseur du livre...



CE2 - CM1 - CM2

Les plus grands auront une première approche simple de la classification Dewey qui leur permettra de comprendre comment chercher et utiliser un documentaire afin d'en extraire les informations souhaitées à l'aide du texte, des illustrations, du sommaire, des chapitres etc.

NOUVEAU

Primaire - Collège - Lycée

Musique et cinéma



Découvrir le rôle de la musique dans un film.

Élément essentiel à la compréhension d'un film, la musique occupe une place particulière dans la bande sonore.

A travers un court métrage, les enfants pourront percevoir l'importance de la musique et quelles utilisations lui sont associées.

Notions abordées : émotions, intentions du réalisateur, musique 'in', musique 'off'.

Support : court métrage 'Königsberg' de Philippe Mayrhofer.

1 séance de 1h

Animations pédagogiques Musée & Parc Buffon



Musée & Parc Buffon Médiation

Rue du Parc Buffon

21500 Montbard

03 80 92 50 42

emmanuelle.vernhet@montbard.com

Retrouvez les animations pédagogiques et l'actualité sur notre nouveau site internet : www.musee-parc-buffon.fr

Formulaire inscription aux animations* de la Médiathèque Jacques Prévert (1 formulaire par visite et par classe)

CM1 - CM2 - 6^e

Nom de l'école :

Adresse :

Code postal : Ville :

Téléphone :

Email (obligatoire) :

Nom de l'enseignant :

Classe :

Nombre d'enfants :

Nom de l'animation :

Jour souhaité * :

***Les visites de classes se déroulent le mardi matin et le jeudi matin et après-midi.**

La médiathèque vous contactera directement par email ou par téléphone pour vous proposer un horaire.

Vous pouvez également remplir un formulaire d'inscription et réserver un horaire sur place à la médiathèque.

Dans tous les cas, nous vous demandons de bien vouloir confirmer votre visite au plus tard une semaine avant la date.

Formulaire téléchargeable sur le site :

www.mediathèque-montbard.net, onglet « espace enseignant »

* **sauf jeux et découvertes sonores**

Les (très) méchants et autres (très) vilains



La littérature est remplie de personnages méchants, effrayants, monstrueux et dangereux. On les retrouve bien sûr aussi dans les films. Ils incarnent le Mal et les peurs les plus anciennes que l'on espère profondément enfouies en nous. Entre imaginaire et réalité, angoisse et frisson, forêt profonde et ténèbres, nous pouvons tenter de fuir, les méchants trouvent toujours leur chemin jusqu'à nous.

Mais sans méchants, pas de gentils et sans vilains pas de héros ! Ils sont indispensables.

Loups, sorcières, ogres, monstres mais aussi Barbe Bleue, Voldemort, Thanos, Dark Vador le Joker ou le Bouffon vert. Et n'oublions pas Gargamel, Iznogoud, Zorglub ou Jo Dalton qui sous leurs traits comiques et leurs airs de nigaud sont tout de même sacrément méchants ! La liste est longue chez les affreux et les affreuses.

Une animation qui proposera une approche des méchants et autres vilains grâce à une interactivité de textes, d'images et de sons.

Le Fonds ancien de la Médiathèque Jacques Prévert



Découvrir un fonds ancien

Aborder les notions de patrimoine, de conservation et de transmission.

- Qu'est-ce qu'un fonds ancien ?
- À quoi cela sert-il ?

Découverte du fonds ancien de la médiathèque Jacques Prévert principalement du siècle des Lumières à nos jours.

Comparaison entre des éditions anciennes d'ouvrages et des éditions actuelles tout public.

Supports : éditions originales, estampes, reliures ontemporaines.

Chaque séance sera agrémentée d'une visite du fonds ancien situé dans les réserves.

1 séance de 1h15

Informations pratiques de la Médiathèque



Retrouvez toutes nos fiches d'animations sur notre portail www.mediathèque-montbard.net, dans l'onglet « espace enseignant » et sur demande à l'accueil.

Les demandes de rendez-vous se font au minimum 1 semaine à l'avance. De même pour chaque demande de recherche de documents. Enfin, il est important que l'enseignant et les accompagnateurs restent avec la classe pendant toute la durée de l'animation.

Une carte ?



Gratuite pour les écoles de Montbard. Tout enseignant hors Montbard a la possibilité de prendre une carte d'adhésion professionnelle (abonnement annuel de 14€).

Cela vous donne la possibilité, soit d'emprunter un document par enfant lors d'une visite de classe, soit d'emprunter aux heures d'ouverture pour votre classe, pendant 1 mois, jusqu'à :

- 30 livres
- 10 périodiques
- 6 documents sonores

Vous avez également la possibilité de bénéficier d'un prêt longue durée. Vous choisissez 50 livres en réserve et 25 revues que vous gardez pour 6 mois ou plus. Sur rendez-vous le premier trimestre.